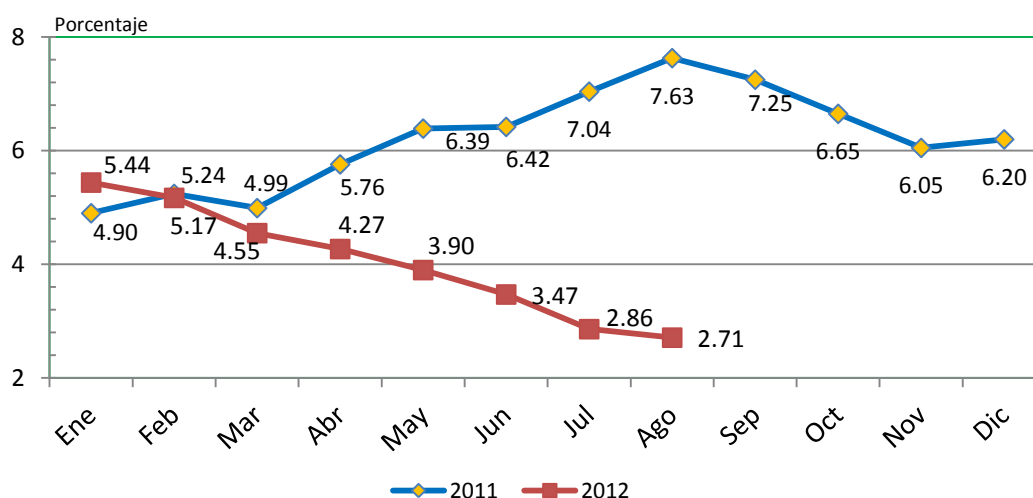


BOLETIN ECONÓMICO SEPTIEMBRE 2012
Reporte mensual de los principales indicadores de la economía nacional
PRINCIPALES VARIABLES QUE AFECTAN LOS PRECIOS INTERNOS
Inflación continúa a la baja en agosto

Durante los primeros siete meses del año (entre enero y agosto), el país acumuló una inflación de 2.36%, mientras que la **variación interanual*** del Índice de Precios al Consumidor (IPC) presentó una variación de 2.71%, inferior en 4.92 puntos porcentuales al registrado en agosto del año pasado (7.63%), siguiendo con la tendencia descendente que inició en enero (ver gráfica 1). Por su parte, la **variación mensual** fue de 0.45%, inferior en 0.15 puntos porcentuales al registrado en el mismo mes de 2011 cuando llegó a 0.60%. La cifra de variación anual está por debajo del rango de la meta de inflación prevista por la Junta Monetaria para el año 2012, establecida entre 3.5% y 5.5%.

De acuerdo al reporte del INE, el nivel de inflación alcanzado en agosto se explica, en mayor medida, por las variaciones en las divisiones de gasto de Transporte (con una variación del 0.94%), Alimentos (variación de 0.65%), y Bienes diversos (variación de 0.43%). Por otra parte, de las doce divisiones que integran el IPC, la división de gastos de Comunicaciones fue la única que registró una disminución, del orden de 0.08%, causado por una leve disminución en el precio de los servicios telefónicos.

Gráfica 1
Índice de Precios al Consumidor hasta el 31 de agosto 2012
Variación interanual (ritmo inflacionario)* 2011-2012



Fuente: Instituto Nacional de Estadística, INE, septiembre 2012,
 *Tasa de variación del mes actual con respecto al mismo mes del año anterior

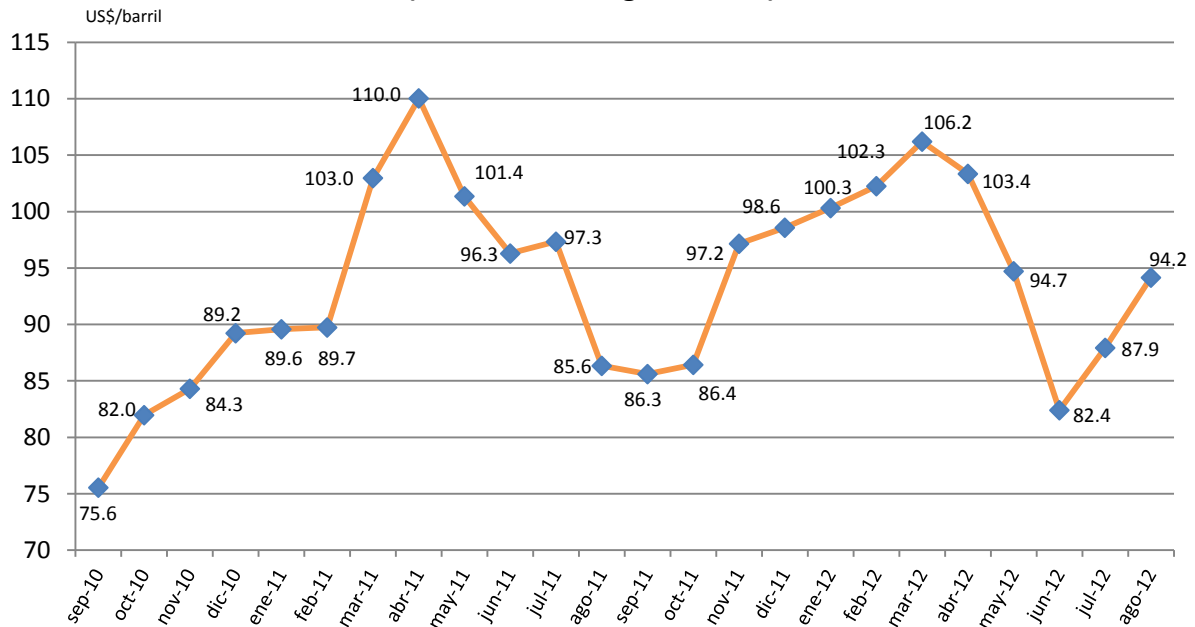
Precio del petróleo sigue subiendo

Los precios en el mercado nacional están determinados en parte, por los precios internacionales del petróleo. El precio promedio internacional del barril de petróleo¹ del mes de julio fue de **US\$94.16** por barril, marcando una tendencia alcista en relación al mes anterior de 7.09%, y un incremento del 9.1%

¹ Bolsa de Valores de Nueva York (NYMEX), primera posición a futuro petróleo WTI.

respecto al mes de agosto de 2011 (ver gráfica 2). Durante el transcurso del mes de septiembre, hasta el 10 de septiembre, el precio subió a **US\$96.45** por barril.

Gráfica 2
Precio promedio internacional del petróleo
(hasta el 31 de agosto 2012)



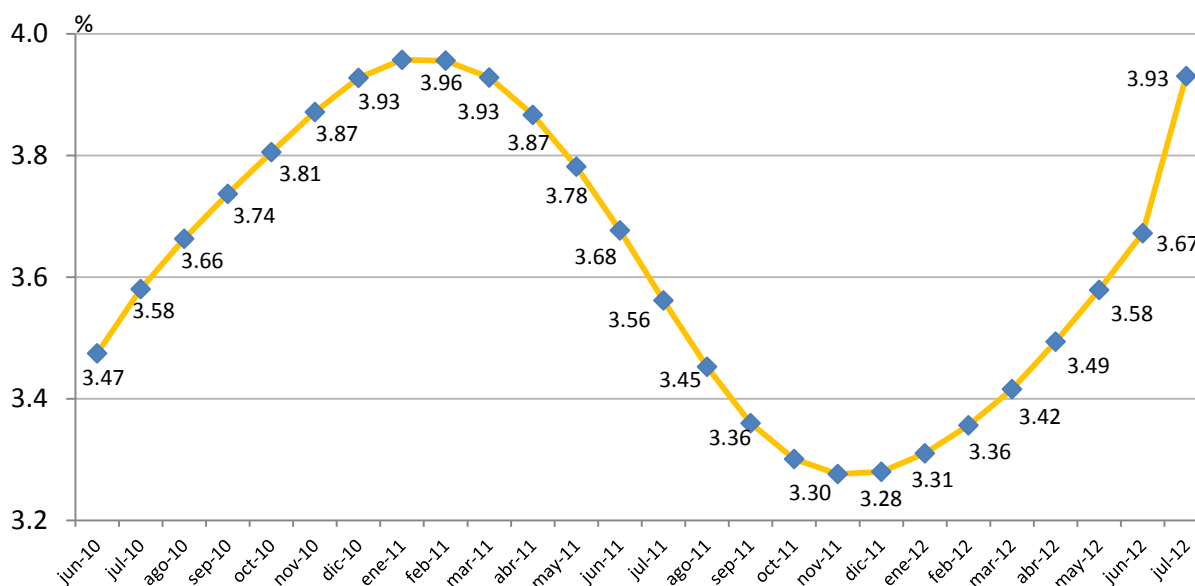
Fuente: Bloomberg, precio WTI Crude Oil, primera posición a futuro, septiembre 2012.

El IMAE presenta un leve cambio de tendencia hacia el alza

El Índice Mensual de Actividad Económica –**IMAE**–, elaborado por el Banco de Guatemala, es un indicador oportuno que permite seguir el pulso a la actividad económica del año mientras se concreta la cifra de la producción anual (PIB) y de las variaciones cíclicas por las que atraviesa la misma.

De acuerdo con el cálculo publicado en septiembre por el BANGUAT, correspondiente al mes de julio 2012, el IMAE registró una tasa de **variación interanual de 3.93%** (ver gráfica 3), indicador que es superior en 0.37 puntos porcentuales respecto a julio del 2011 (3.56%).

Gráfica 3
Indice Mensual de Actividad Económica -IMAE-*
2010 - 2012



Fuente: Banco de Guatemala, septiembre 2012.

*Indice tendencia-ciclo

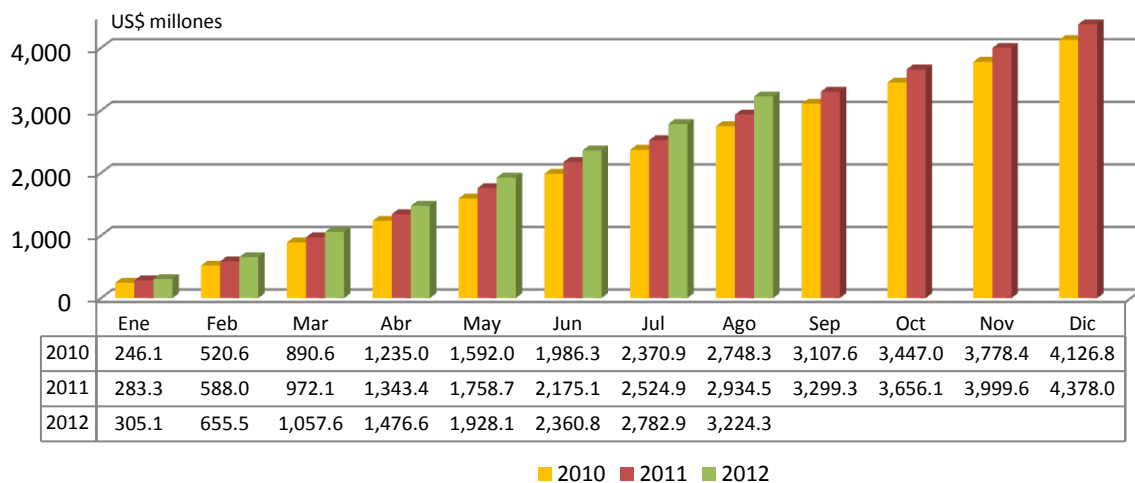
Muestra la variación del mes en estudio con respecto al mismo mes del año anterior

SECTOR EXTERNO

El ingreso de divisas en concepto de remesas familiares acumulado hasta el 31 de agosto aumentó un 9.9%, en relación con el mismo período del 2011, al registrar un total de US\$3,224.15 millones, producto del ingreso de US\$441.4 durante el mes de agosto. Durante el mismo lapso del año anterior se recibieron US\$2,934.48 millones, lo que significa un incremento de US\$289 millones entre 2012 y 2011 (ver gráfica 4). Sin embargo, es importante notar que a pesar de cumplirse el 27º mes consecutivo de crecimiento en el ingreso de divisas por remesas, en Estados Unidos el empleo en algunos sectores con alta concentración de migrantes parece estancarse, como ocurre en la construcción, alojamiento, y en comercio al menudeo, pues en estos sectores el empleo ya no creció con el dinamismo de meses anteriores.

Aún así, las previsiones del BANGUAT para 2012 señalan que se podría dar un incremento de alrededor de 6% respecto al 2011, cuando se registró una cifra histórica, al recibirse un ingreso de US\$4,378 millones enviados por los migrantes guatemaltecos en el exterior, por lo que se espera que este año la cifra alcance los US\$4,600 millones, que representa cerca del 10% del PIB del país.

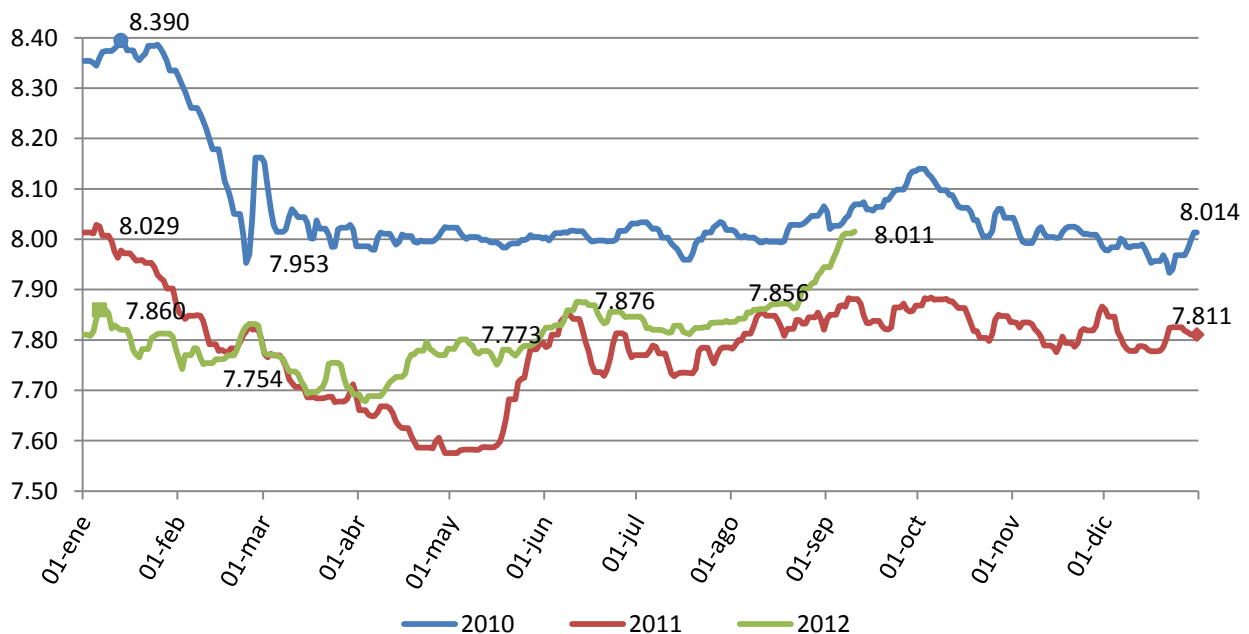
Gráfica 4
Ingreso acumulado de divisas por remesas familiares
Enero 2010 a agosto 2012*



Fuente: Banco de Guatemala, en base al mercado institucional de divisas, hasta el 31-08-2012

El tipo de cambio al alza. El tipo de cambio de referencia nominal promedio ponderado presentó un leve incremento durante el mes de agosto, al promediar Q7.87 por dólar. Entre el 1 de enero y el 10 de agosto, la moneda nacional presentó una depreciación de 2.6%, al registrar Q8.02 en esta última fecha (ver gráfica 5) en comparación a Q7.81 registrado a principio del año. Durante lo que va del año 2012, hasta el 10 de agosto, el tipo de cambio registró un promedio de Q7.807 por dólar.

Gráfica 5
Tipo de cambio
2010-2012*

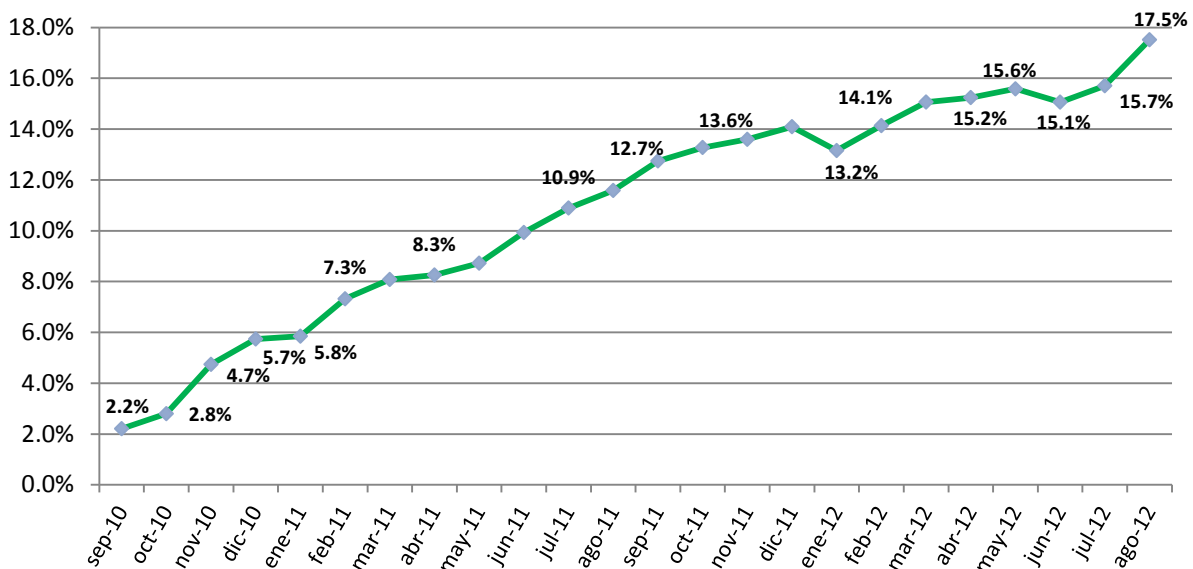


Fuente: BANGUAT, septiembre 2012, tipo de cambio de referencia nominal promedio ponderado
 *hasta el 10 de septiembre 2012

Otras variables

Otra variable importante que mide el dinamismo de la actividad económica es el crecimiento del crédito bancario otorgado al sector privado. Durante el mes de agosto 2012, la tasa de variación interanual tuvo un movimiento importante al registrar un incremento de 17.5%, comparado con el 15.7% registrado al mes de julio. La cartera total (en US\$ y Q) de préstamos al sector privado (expresada en quetzales) terminó el mes de agosto con Q115,967 millones. Como se muestra en la gráfica 6, las tasas de crecimiento mencionadas son las más altas de los últimos cuatro años, llegando a presentar niveles similares al 2008, sin embargo aún no recupera a niveles del 2006, período en que llegó a una variación interanual cercanos al 30%.

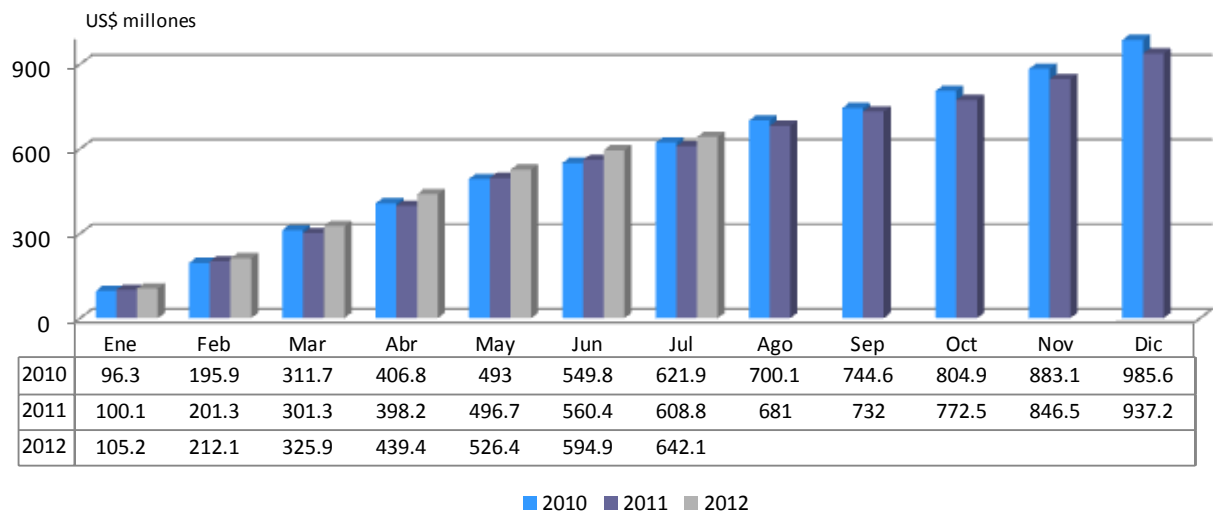
Gráfica 6
Crédito Bancario al Sector Privado
2010-2012
(variación interanual %)



Fuente: Banco de Guatemala, septiembre 2012

En cuanto al ingreso de divisas por turismo y viajes, se registra un ingreso acumulado hasta el 31 de julio de US\$642 millones (ver gráfica 7), que representa un 5.5% más que lo registrado en el mismo periodo del 2011 (US\$33 millones más). Sin embargo, aún no se recupera a niveles de años anteriores como el 2008 en que la cifra acumulada hasta julio fue de US\$723 millones.

Gráfica 7
Ingreso acumulado de divisas por turismo y viajes
Enero 2010 a julio 2012*



Fuente: Banco de Guatemala, en base al mercado institucional de divisas, hasta el 31-07-2012

Recaudación tributaria hasta el 31 de julio 2012

Las cifras de ingresos tributarios proporcionadas por la SAT indican que la recaudación fiscal hasta el 30 de julio alcanzó los Q27,2652.3 millones, lo que implica una mejora del 5.3% en relación al mismo período del año anterior. Mientras, en el mismo periodo de 2011 se recaudaron Q25,902 millones, equivalentes a Q1,363 millones adicionales (ver tabla 1).

Esta diferencia es producto de una mayor recaudación en los impuestos indirectos (5.9% de variación), principalmente en el IVA sobre importaciones (8% de incremento), en el impuesto sobre timbres y papel sellado (32% de variación), en los Derechos Arancelarios, que incrementaron un 6.3%, así como un incremento en la recaudación por regalías e hidrocarburos compartibles del 22%. Asimismo, los impuestos directos tuvieron un incremento en la recaudación del orden del 4.2%, principalmente derivado de un incremento en la recaudación del Impuesto de Solidaridad de 9%, equivalente a Q174 millones.

Por otra parte, la recaudación por los impuestos de circulación de vehículos y distribución de productos derivados del petróleo tuvieron una leve disminución. En la siguiente tabla, se muestra el detalle de los ingresos tributarios durante los primeros siete meses en cada uno de los dos años comparados.

Tabla 1
Recaudación de ingresos tributarios del gobierno central
2011-2012 (entre enero y julio de cada año)
En millones de Quetzales

DESCRIPCION DE IMPUESTOS	2011	2012	Variación relativa	Variación absoluta
RECAUDACION TRIBUTARIA SAT	25,194.57	26,547.36	5.4%	1,352.79
IMPUESTOS DIRECTOS	8,241.0	8,589.2	4.2%	348.2
Impuesto Sobre la Renta	6,283.6	6,516.0	3.7%	232.5
de Personas Jurídicas	5,253.7	5,435.4	3.5%	181.7
de Personas Individuales	789.3	808.7	2.5%	19.4
Impuesto a Empresas Mercantiles y Agropecuarias	7.8	0.3	-95.6%	(7.5)
Impuesto de Solidaridad Extraordinario Y Temporal de Apoyo a los Acuerdos de Paz	48.1	2.5	-94.7%	(45.6)
Impuesto de Solidaridad	1,891.2	2,064.9	9.2%	173.7
Impuestos Sobre el Patrimonio	10.3	5.4	-47.6%	(4.9)
IMPUESTOS INDIRECTOS	16,953.5	17,958.1	5.9%	1,004.6
Impuesto al Valor Agregado Doméstico	5,669.4	5,794.9	2.2%	125.6
Impuesto al Valor Agregado sobre importaciones	7,281.4	7,864.0	8.0%	582.6
Derechos Arancelarios	1,345.2	1,429.78	6.3%	84.54
Impuesto Sobre Timbres Fiscales y Papel Sellado	406.9	534.9	31.5%	128.0
Impuesto Sobre Tabaco y sus productos	159.5	169.5	6.3%	10.1
Impuestos Sobre Distribución de Bebidas	304.9	318.6	4.5%	13.7
Impuesto Sobre Distribución de Cemento	64.4	62.3	-3.3%	(2.1)
Impuesto Sobre Circulación de Vehículos	464.7	505.0	8.7%	40.3
Impuesto Sobre Primera Matrícula		30.7	100.0%	30.7
Impuesto Sobre Distribución de Petróleo y Derivados	1,255.0	1,246.6	-0.7%	(8.5)
Otros	2.1	1.9	-12.1%	(0.3)
RECAUDACION TRIBUTARIA DE OTRAS INSTITUCIONES	707.5	717.9	1.5%	10.4
Regalías e Hidrocarburos Compartibles	588.6	591.8	0.5%	3.2
Salida del País.	118.9	126.1	6.0%	7.2
TOTAL DE INGRESOS TRIBUTARIOS BRUTOS	25,902.1	27,265.3	5.3%	1,363.2

Fuente: Intendencia de Recaudación y Gestión de la SAT, Ministerio de Finanzas Públicas, septiembre 2012.

NOTA TÉCNICA:

1. La recaudación es en términos brutos, no contempla la devolución del crédito fiscal del IVA
2. Pueden existir diferencias por redondeo