

BOLETIN ECONÓMICO SEPTIEMBRE 2010

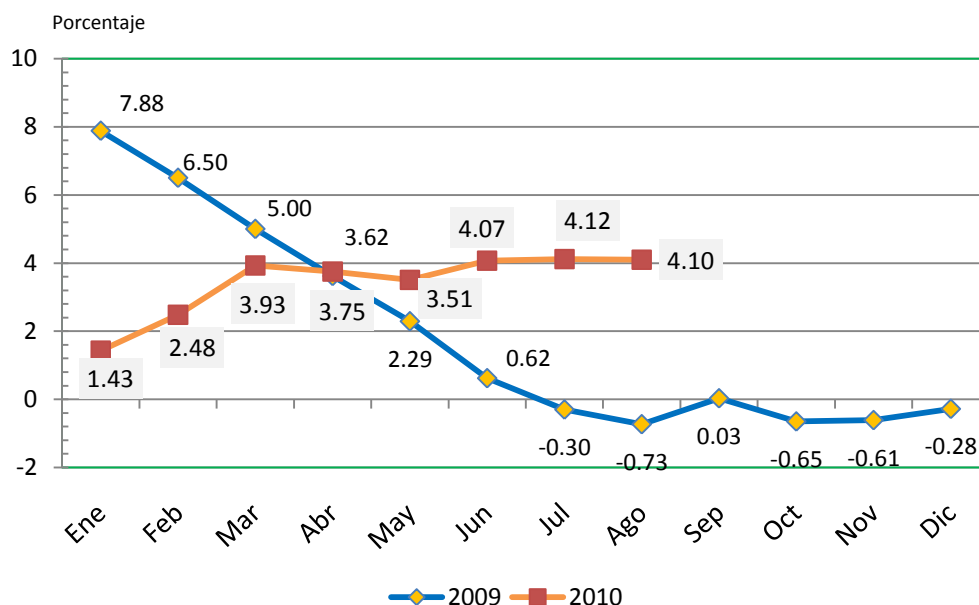
Reporte mensual de los principales indicadores de la economía nacional

Inflación

De acuerdo con el Índice de Precios al Consumidor -IPC- a nivel república, elaborado por el Instituto Nacional de Estadística -INE-, la inflación en agosto pasado fue baja, ya que se ubicó en **0.04%** para acumular **3.65%** durante los primeros ocho meses del año (hasta el 31 de agosto). Por su parte, la **inflación interanual** (agosto 2010 con respecto a agosto 2009) se ubicó en **4.10%** (gráfica 1), manteniendo cierta estabilidad en los últimos tres meses. Este registro está levemente por encima de la meta mínima anual fijada por la Junta Monetaria, aunque está dentro del rango planteado (entre 4% y 6%).

Este nivel fue impactado principalmente por uno de los rubros más importantes del Índice de Precio al Consumidor, transporte y comunicaciones, que reporta un incremento de 0.40% en comparación con el mes anterior, mientras que el rubro de alimentos y bebidas no alcohólicas tuvo una variación intermensual negativa de 0.16%.

Gráfica 1
Índice de Precios al Consumidor hasta el 31 de agosto 2010
Inflación interanual (ritmo inflacionario)* 2009-2010



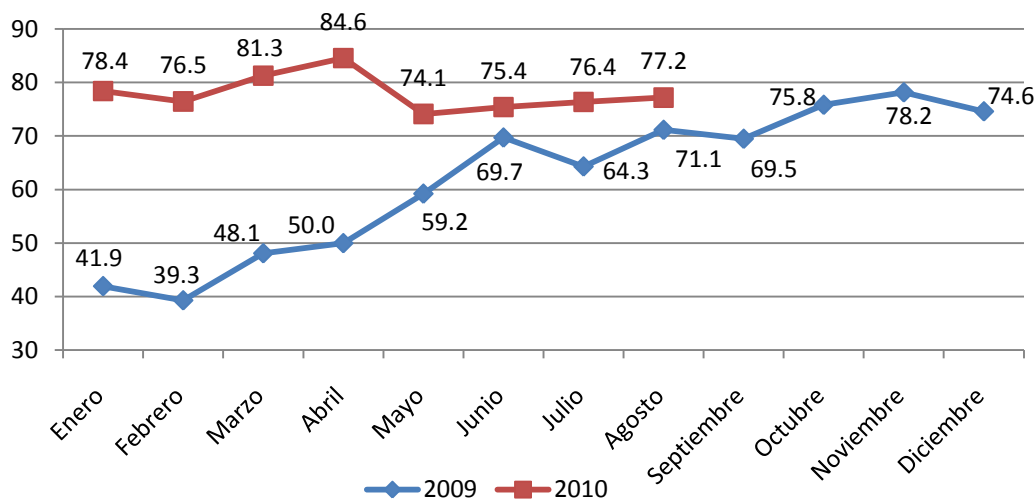
Fuente: Instituto Nacional de Estadística, INE, septiembre 2010

*Tasa de variación del mes actual con respecto al mismo mes del año anterior

Por otra parte, durante el último mes, el precio internacional del petróleo¹ mantuvo cierta estabilidad, manteniendo un precio promedio de US\$77.2 por barril durante agosto (gráfica 2), que representa un incremento de precio del 11% respecto al año anterior y una disminución de 1.5% con respecto a principios de este año.

¹ Bolsa de Valores de Nueva York (NYMEX), primera posición a futuro petróleo WTI.

Gráfica 2
Precio internacional del petróleo
(en US\$/ barril, hasta 31 de agosto 2010)

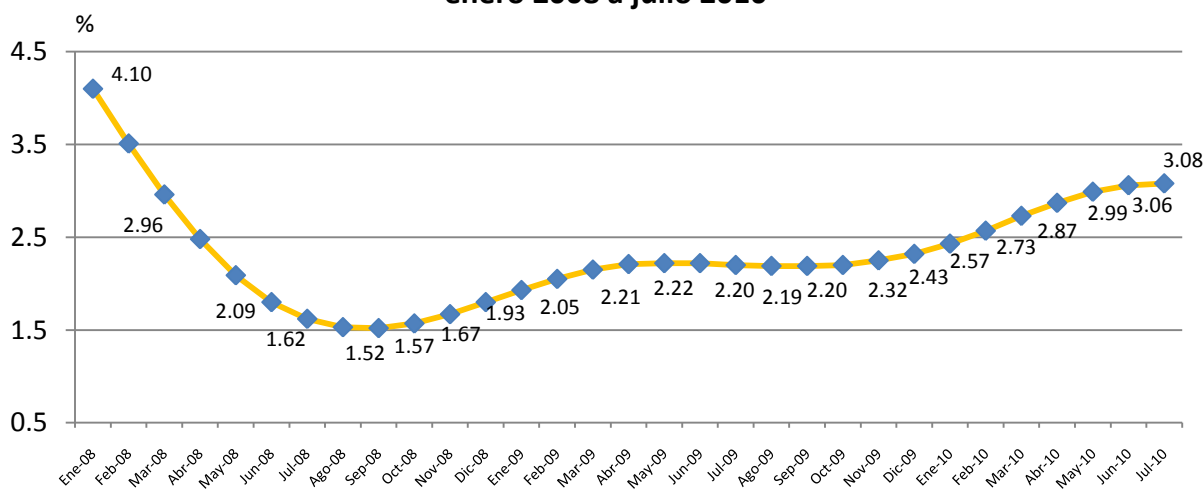


Fuente: precio WTI Crude Oil, the Financial.com

IMAE

El Índice Mensual de Actividad Económica –IMAE- es un indicador sintético elaborado por el Banco de Guatemala, que permite analizar la tendencia de la actividad económica mientras se concreta la cifra de producción anual (PIB) y de las variaciones cíclicas por las que atraviesa la misma. El indicador incluye a 7 de los 11 sectores que conforman el PIB. Según el último cálculo publicado en septiembre por el BANGUAT, el IMAE se ubicó en julio en 3.08%, continuando con la tendencia positiva a partir de septiembre del 2008, fecha en que tuvo su nivel más bajo al llegar a 1.52% (ver gráfica 3).

Gráfica 3
Índice Mensual de Actividad Económica -IMAE-*
enero 2008 a julio 2010



Fuente: Banco de Guatemala, septiembre 2010.

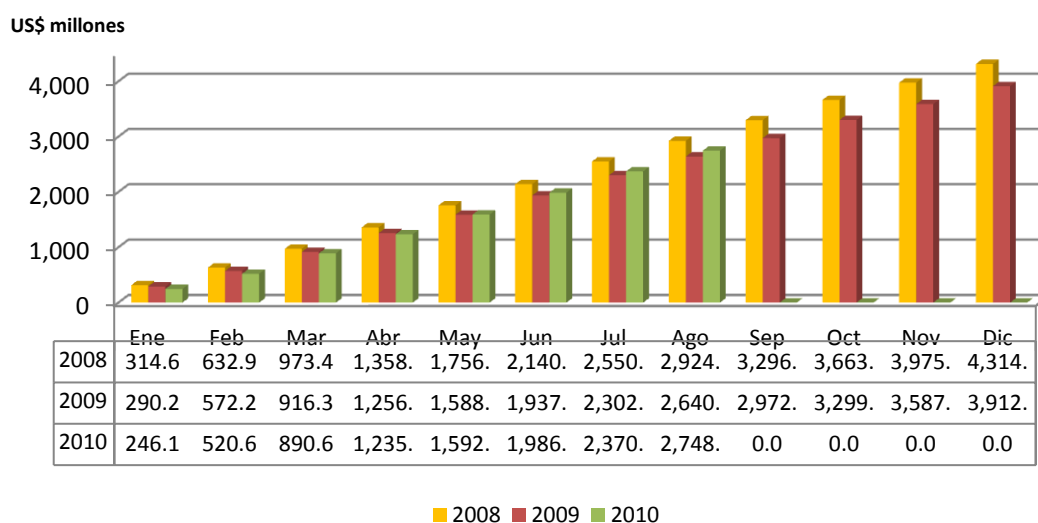
*Índice tendencia-ciclo

Muestra la variación del mes en estudio con respecto al mismo mes del año anterior

Sector externo

El ingreso de divisas en concepto de remesas familiares durante el mes de agosto fue de US\$377.4 millones, que significó un incremento del 11.8% con respecto a agosto del 2010 (ver gráfica 4). En cuanto a la cifra acumulada, el ingreso de divisas llegó a US\$2,748.3, acumulando 4 meses consecutivos de crecimiento interanual positivo, aunque está aún por debajo de las cifras registradas en el 2008. Las remesas familiares representan cerca del 11% del PIB del país, por lo que es importante monitorear su desempeño, no solo por el nivel de consumo que representan sino por el impacto que pueden tener en el mejoramiento de la calidad de vida de la población receptora.

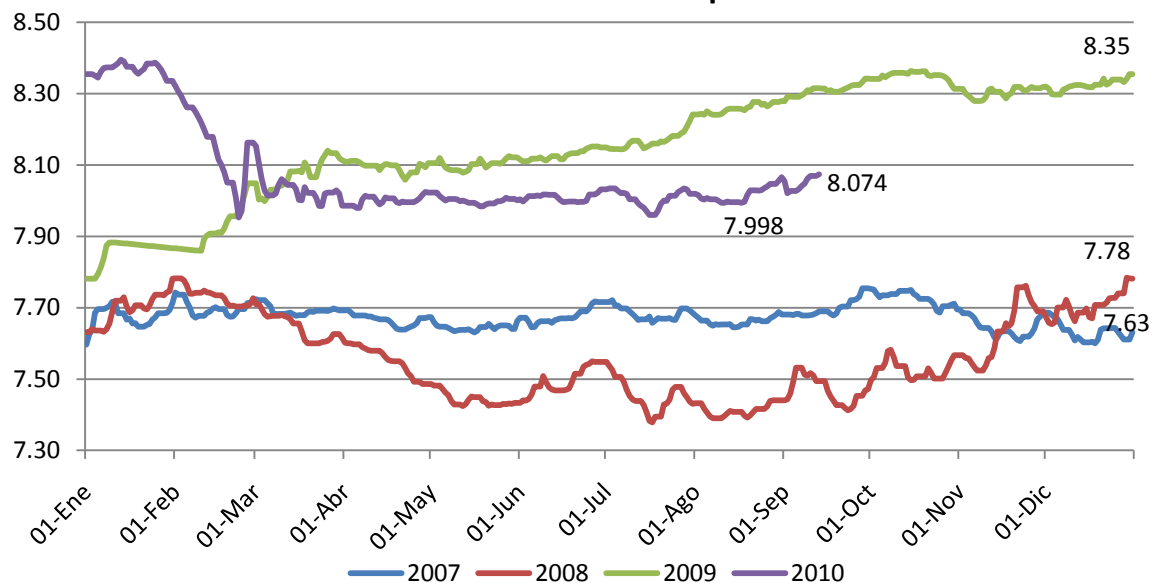
Gráfica 4
Ingreso acumulado de divisas por remesas familiares
Enero 2008 a agosto 2010*



Fuente: Banco de Guatemala, en base al mercado institucional de divisas, hasta el 31-08-10

Por otra parte, durante este mes (del 13 de agosto al 13 de septiembre), el tipo de cambio de referencia nominal promedio ponderado tuvo un leve incremento al sufrir una depreciación de 1%, pasando de Q7.995 por un dólar al principio del período a Q8.074 el 13 de septiembre. El promedio a lo largo del mes fue de Q8.03, levemente por encima del mes anterior (ver gráfica 4). En lo que va del año, el tipo de cambio nominal muestra una apreciación acumulada de 3.4% hasta el 13 de septiembre, lo que contrasta con la depreciación observada en 2009 de un 6.9% en el mismo período del año.

Gráfica 5
Tipo de cambio
Del 1 enero de 2007 al 13 de septiembre 2010



Fuente: BANGUAT, septiembre 2010

Evolución del ingreso de divisas por exportaciones hasta el 3 de septiembre 2010

En cuanto al comportamiento de las exportaciones, continúa la tendencia positiva, registrando un incremento del 15.3% con respecto al mismo período del 2009, al totalizar US\$3,813.9 millones en 2010, contra US\$3,308.2 millones en el 2009 (tabla 1).

Se observa un incremento en el ingreso de divisas por concepto de los principales productos de exportación de un 18.4%, producto principalmente de un incremento de 91.8% en la exportación de azúcar y 18.9% en la exportación de café, lo que contrasta con la disminución por la exportación de cardamomo en un 28% y de banano en un 18.3%. Por otra parte, la exportación de otros productos (no tradicionales) sufrió una disminución del 25.3% en el período observado, especialmente debido a la baja en artículos de vestuario, mariscos, productos químicos y minerales, productos alimenticios y productos de vidrio que han sufrido disminuciones importantes. Asimismo, las exportaciones al resto de Centroamérica continúan con el dinamismo mostrado este año al incrementar un 83.3% en comparación al mismo período, incrementando US\$577.7 millones, entre un año y otro.

Tabla 1
Ingresos de divisas por exportaciones
US\$ millones

Concepto	Del 1 de enero al 3 de septiembre 2010	Del 1 de enero al 2 de septiembre 2009	Diferencia	
			Absoluta	Relativa
PRINCIPALES PRODUCTOS	1,596.79	1,348.36	248.43	18.4%
Azúcar	582.57	303.79	278.78	91.8%
Banano	261.25	319.63	(58.38)	-18.3%
Café	584.16	491.14	93.03	18.9%
Cardamomo	168.81	233.81	(65.00)	-27.8%
CENTROAMÉRICA	1,271.17	693.42	577.75	83.3%
OTROS PRODUCTOS	945.97	1,266.43	(320.46)	-25.3%
TOTAL	3,813.92	3,308.21	505.71	15.3%

Fuente: BANGUAT en base al mercado institucional de divisas, septiembre 2010.

<http://www.banguat.gob.gt/inc/ver.asp?id=estaeco/bc/bc03.htm&e=69104>

Recaudación tributaria durante 2010

Dada la estrecha conexión entre actividad económica y recaudación tributaria, se presentan a continuación las cifras de la recaudación tributaria del país durante el 2010 (desde enero hasta finales de julio 2010). Durante este período, la recaudación tributaria alcanzó la cifra de Q21,837.9 millones, que representa un 8.8% más que la recaudación en el mismo período del 2009 (ver tabla 1). Al comparar la recaudación por tipo de impuesto, se observa que el IVA sobre importaciones tuvo un incremento de 15.6% durante el período observado, ISR de personas individuales un incremento de 13.4% y el impuesto sobre distribución de bebidas un 12.8% de incremento. Por otra parte, tuvieron variaciones negativas las recaudaciones del Impuesto sobre timbres y papel sellado (en un -15.1%), el Impuesto sobre distribución de cemento (-4.5%) y el impuesto sobre distribución de petróleo y derivados (-3.9%).

Tabla 2
Recaudación tributaria 2009 y 2010 (hasta julio de cada año)
En millones de quetzales

IMPUESTO	2009	2010	VAR.%
Recaudación tributaria SAT	19,785.88	21,372.99	8.0
IMPUESTOS DIRECTOS	6,214.67	6,590.35	6.0
Impuesto Sobre la Renta	4,382.18	4,683.97	6.9
de Personas Jurídicas (incluye ISPF)	3,806.99	4,031.72	5.9
de Personas Individuales (incluye ISPF)	575.20	652.26	13.4
IEMA, IETAAP, ISO	1,826.47	1,899.10	4.0
Impuestos Sobre transferencias del Patrimonio y IUSI	6.02	7.28	20.9
IMPUESTOS INDIRECTOS	13,571.21	14,782.64	8.9
Impuesto al Valor Agregado Doméstico	4,350.20	4,700.42	8.1
Impuesto al Valor Agregado sobre importaciones	5,399.15	6,240.35	15.6
Derechos Arancelarios	1,186.47	1,264.50	6.6
Impuesto sobre Timbres Fiscales y Papel Sellado	388.47	329.79	(15.1)
Impuesto sobre Tabaco y sus productos	207.16	215.72	4.1
Impuestos sobre Distribución de Bebidas	245.72	277.05	12.8
Impuesto sobre Distribución de Cemento	59.95	57.24	(4.5)
Impuesto sobre Circulación de Vehículos	416.29	430.41	3.4
Impuesto sobre Distribución de Petróleo y Derivados	1,315.70	1,264.92	(3.9)
Otros	2.10	2.24	6.6
Recaudación tributaria de otras instituciones (regalías e impuesto de salida país)	285.85	464.98	62.7
TOTAL DE INGRESOS TRIBUTARIOS BRUTOS	20,071.73	21,837.96	8.8

Fuente: Superintendencia de Administración Tributaria –SAT- [www.sat.gob.gt](http://portal.sat.gob.gt/sitio/estadisticas/Prueba/RECAUDACION%20POR%20IMPUESTO%202010.htm)
<http://portal.sat.gob.gt/sitio/estadisticas/Prueba/RECAUDACION%20POR%20IMPUESTO%202010.htm>