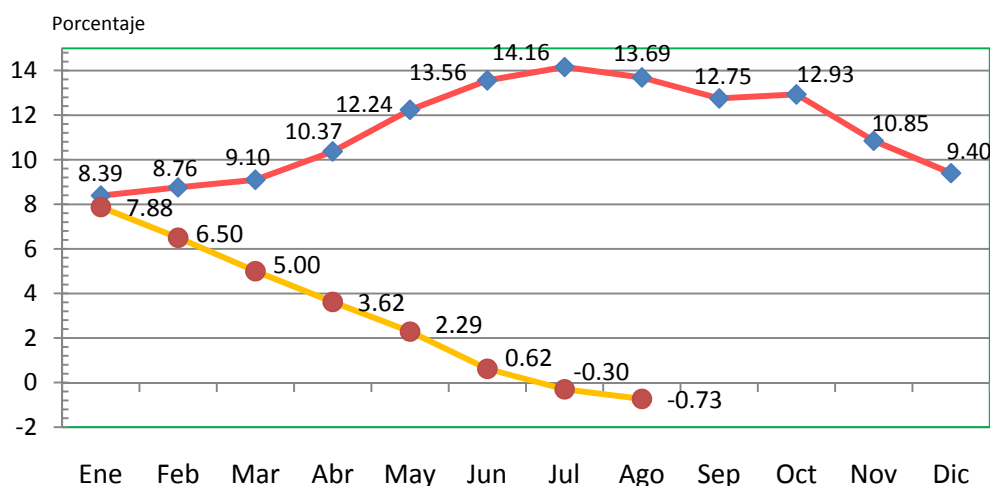


BOLETIN ECONÓMICO SEPTIEMBRE 2009

Inflación

De acuerdo con el Índice de Precios al Consumidor -IPC- a nivel república, elaborado por el Instituto Nacional de Estadística -INE-, la inflación siguió con la tendencia descendente de los últimos meses. La **inflación acumulada** desde el 1º de enero 2009 hasta el 30 de agosto de 2009 registró una cifra de **-0.71%**, mientras que la tasa de **inflación interanual** (tasa de variación del mes de agosto del 2009 con respecto a agosto del 2008) se ubicó en **-0.73%** (ver gráfica 1), tendencia que se mostró negativa en dos meses consecutivos por primera vez en más de 25 años. Por otra parte, la cifra de variación **mensual** (tasa de variación de agosto con respecto a julio 2009) mostró un registro de **0.07%**. Las variaciones mensuales durante los meses anteriores han sido las siguientes: durante julio (0.33), junio (-0.04), en mayo y abril se registraron variaciones positivas (0.13%) y (0.07%) respectivamente, mientras que durante marzo (-0.25%), febrero (-0.60%) y enero (-0.42%) fueron negativas.

Gráfica 1
Índice de Precios al Consumidor hasta el 31 de agosto 2009
Inflación interanual (ritmo inflacionario)* 2008-2009



Fuente: Banco de Guatemala, en base a datos del INE, septiembre 2009

*Tasa de variación del mes actual con respecto al mismo mes del año anterior

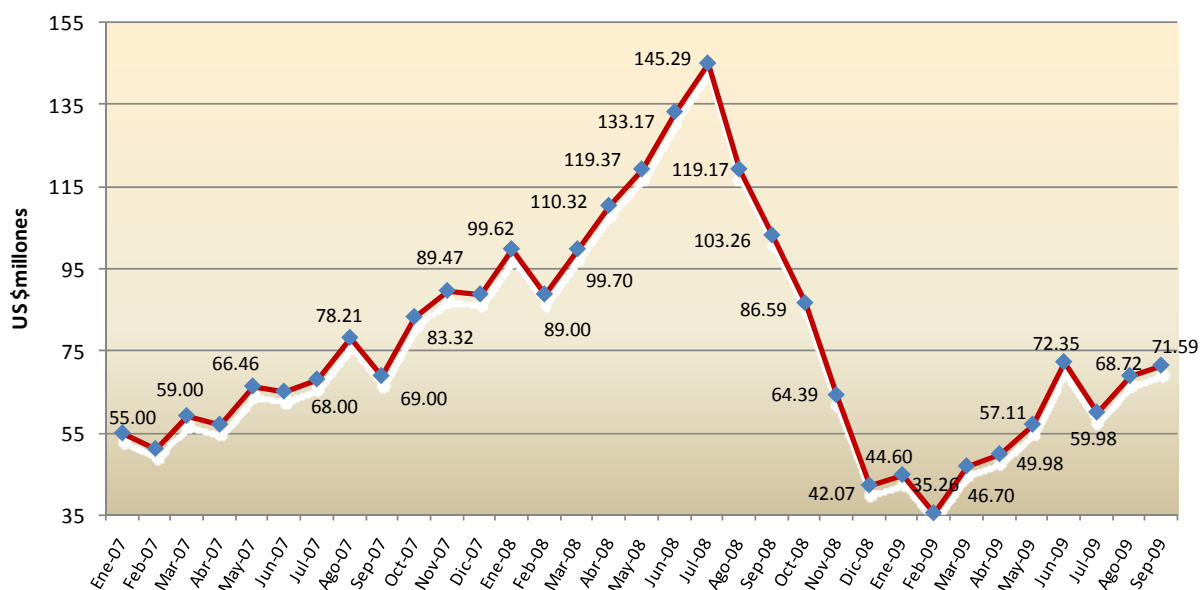
◆ 2008 ● 2009

Por otra parte, durante el último mes, el precio internacional del petróleo¹ continuo con la tendencia errática de las últimas semanas, ya que la medición del 10 de septiembre mostró un registro de US\$71.59, ubicándose al nivel de octubre de 2008 (ver gráfica 2), comparada con la del 14 de agosto, en que mostró un valor de US\$68.72. Esta variación significa un incremento de 4%, mientras que si se compara con el registro de septiembre del 2008, esta representa una disminución de 31%, ya que el barril tenía un precio de US\$103. Sin embargo, si se compara con el precio más bajo de este año, en febrero (US\$35 por barril), el precio acumula una revalorización superior al 100%.

La reactivación de la actividad económica mundial y la mayor demanda provocarán en los próximos meses nuevas subidas del precio del barril, sobre todo por el tirón de China, segundo consumidor del mundo. De acuerdo a diversos analistas, el precio actual ya refleja la recuperación económica de los países netamente consumidores.

¹ Bolsa de Valores de Nueva York (NYMEX), primera posición a futuro

Gráfica 2
Precios del petróleo WTI*
Del 1 de enero 2007 al 10 de septiembre 2009

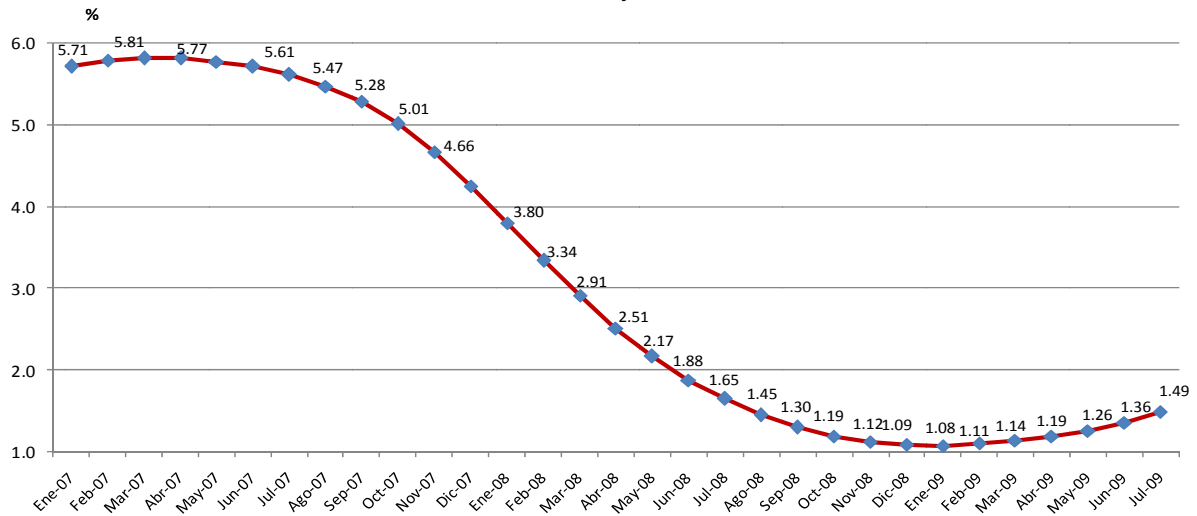


*Fuente: Bloomberg, hasta el 10 de septiembre 2009

IMAE

El Índice Mensual de Actividad Económica –IMAE-, elaborado por el Banco de Guatemala, es un indicador oportuno que permite seguir el pulso a la actividad económica del año en curso mientras se concreta la cifra de la producción anual (PIB) y de las variaciones cíclicas por las que atraviesa la misma. Las últimas cifras disponibles (hasta julio 2009) muestran una leve recuperación del crecimiento de la economía del país a partir del mes de enero del 2009, fecha en que el índice mostró su punto mínimo al llegar a 1.08% de variación interanual. A partir de aquí se nota una leve recuperación del índice, al llegar a un valor de 1.49% en la medición de julio, que es un nivel similar al de agosto del 2008 (ver gráfica 3).

Gráfica 3
Indice Mensual de Actividad Económica -IMAE-*
 enero 2007 a julio 2009

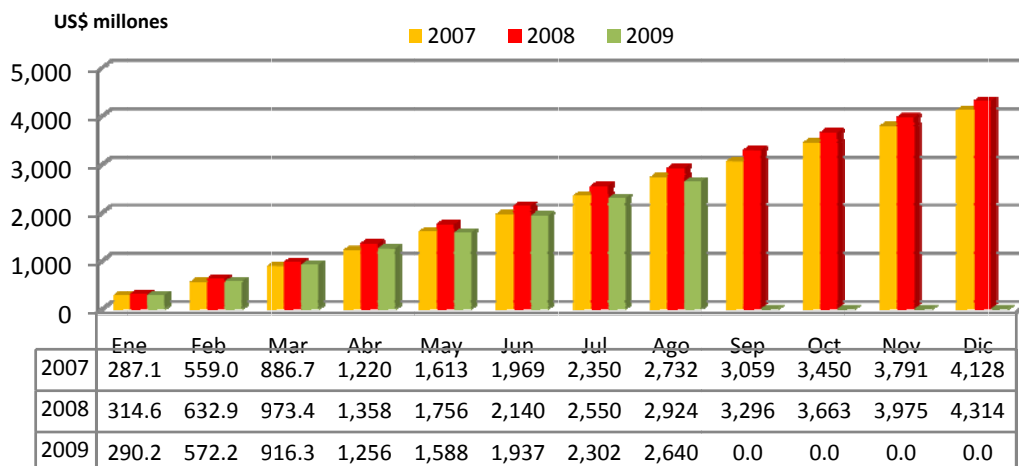


Fuente: Banco de Guatemala, septiembre 2009 *Indice tendencia-ciclo
 Muestra la variación del mes en estudio con respecto al mismo mes del año anterior

Sector externo

El ingreso de divisas en concepto de remesas familiares durante el mes de agosto 2009 fue de US\$337.4 millones, que representa una disminución de US\$36.1 millones (9.7%) comparado con el total recibido durante el mes de agosto 2008, fecha en que se recibieron US\$373.5 millones. La cifra acumulada por ingreso de divisas por remesas durante los primeros ocho meses del año (hasta el 31 de agosto de 2009) suma US\$2,640.2 millones, un 9.7% menos que lo acumulado hasta el mismo periodo del año pasado (US\$2,924.1) y un 3.4% menor que lo acumulado durante el mismo periodo del 2007 (ver gráfica 4).

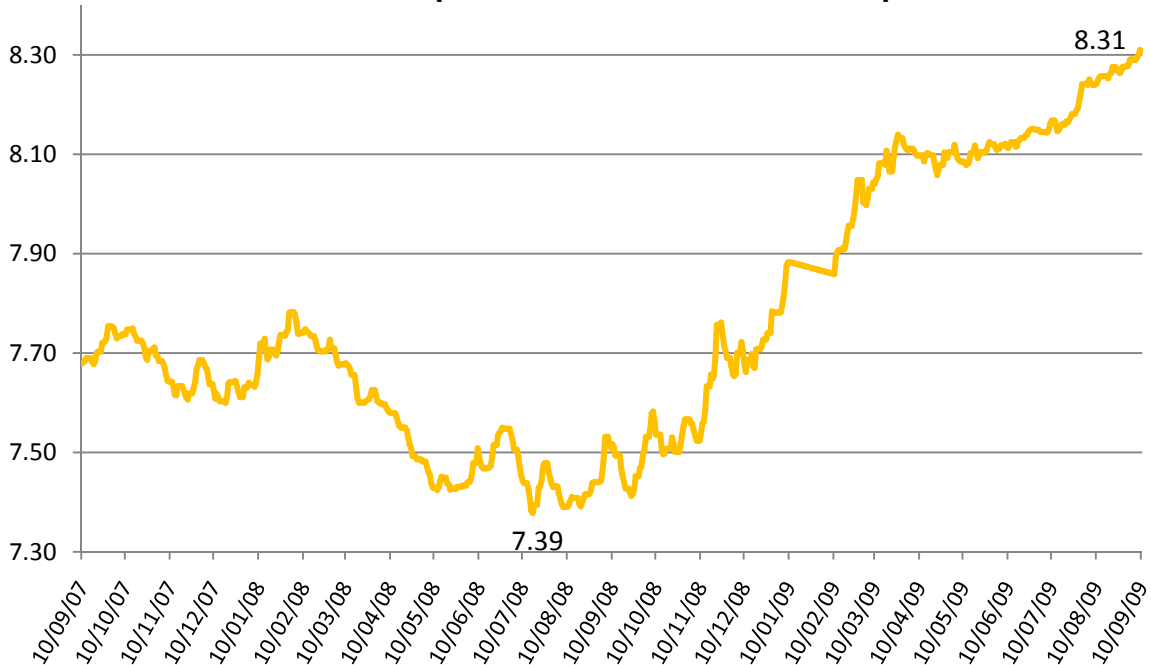
Gráfica 4
Ingreso acumulado de divisas por remesas familiares
 Enero 2007 a agosto 2009*



Fuente: Banco de Guatemala, en base al mercado institucional de divisas, hasta el 31-08-09

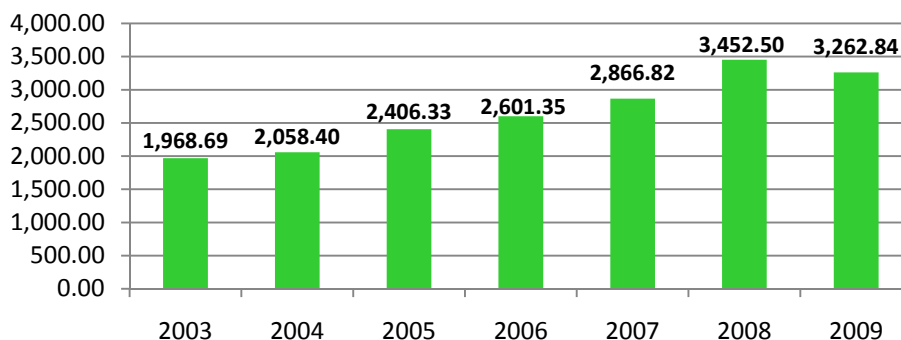
Por otra parte, el tipo de cambio continúa con la tendencia alcista al llegar a un nivel de Q8.31 por US\$ al 10 de septiembre, como se muestra en la gráfica 5.

Gráfica 5 - Tipo de cambio
Del 10 de septiembre de 2007 al 10 de septiembre de 2009



En cuanto al comportamiento de las exportaciones, hasta finales de agosto se registró una caída del 5.5% con respecto al mismo período del 2008, lo que contrasta con las tasas de crecimiento de años anteriores: 20.4% en 2008 y 10.2% en 2007.

Gráfica 6
Ingreso de divisas por exportaciones
enero-agosto



Fuente: Banguat, mercado institucional de divisas.