

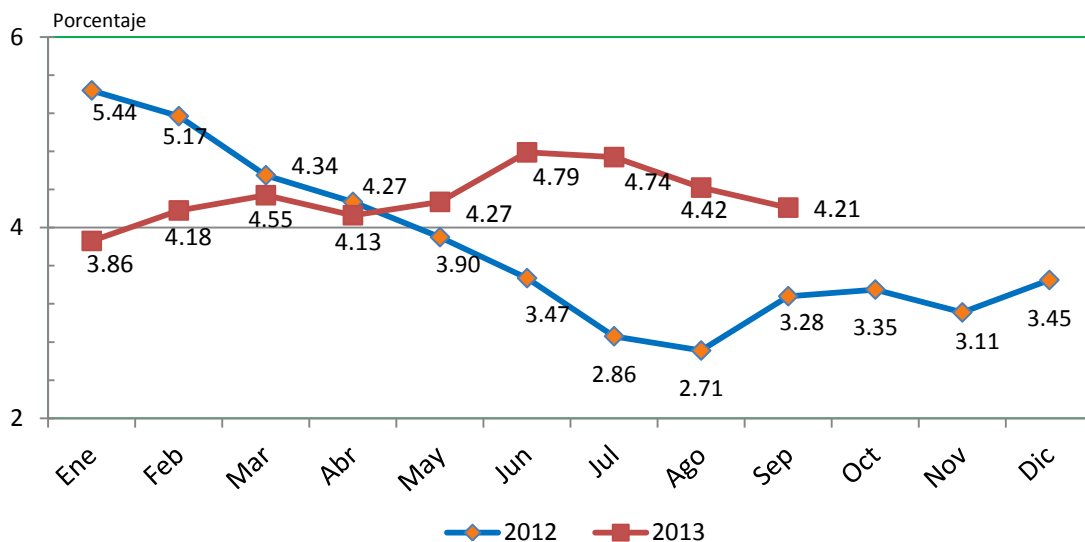
BOLETIN ECONÓMICO OCTUBRE 2013

Reporte mensual de los principales indicadores de la economía nacional

Inflación con tendencia a la baja

El Índice de Precios al Consumidor (IPC) presentó una **variación anual de 4.21%** en septiembre de 2013, superior en 0.93 puntos porcentuales al registrado en septiembre 2012 (3.28%), mientras que la **variación mensual** fue de 0.29%, inferior en 0.20 puntos al registrado en el mismo mes de 2012 cuando llegó a 0.49%. La inflación acumulada hasta septiembre llegó a 3.63%, que representa 0.76 puntos porcentuales por arriba del acumulado hasta septiembre 2012. La inflación anual está dentro del rango de la meta prevista por la Junta Monetaria para el año 2013, establecida entre 3% y 5% (ver **gráfica 1**).

Gráfica 1
Índice de Precios al Consumidor hasta el 30 de septiembre 2013
Variación interanual (ritmo inflacionario)*



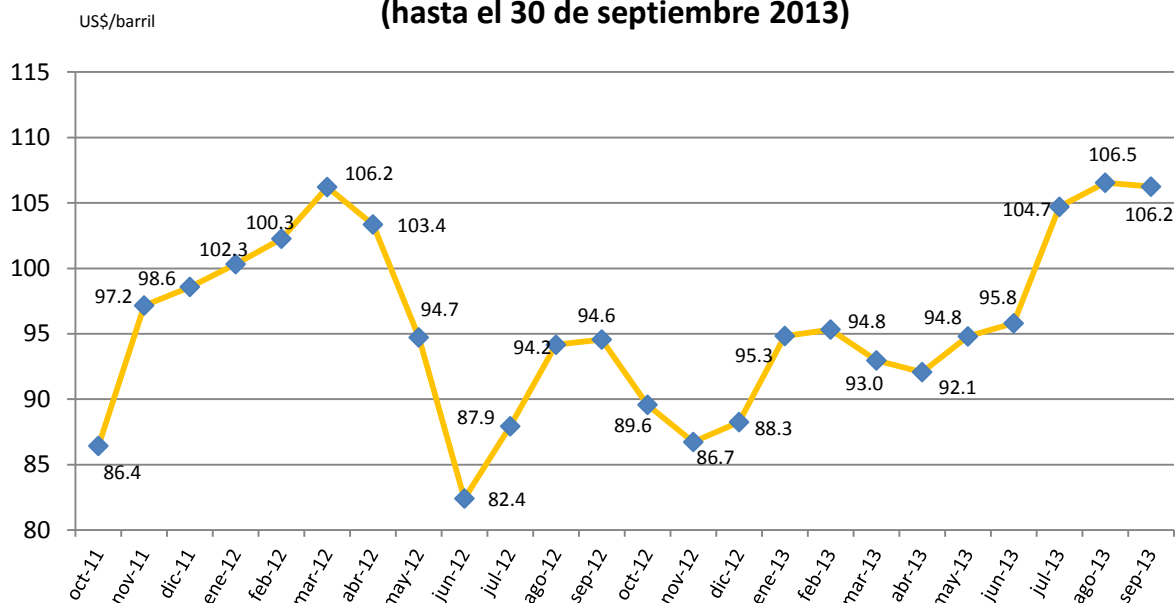
Fuente: Instituto Nacional Estadística, INE, octubre 2013,
 *Tasa de variación del mes actual con respecto al mismo mes del año anterior

Precio del petróleo a la baja

Los precios en el mercado nacional están determinados, en parte, por los precios internacionales del petróleo. El precio internacional del barril de petróleo¹ del mes de septiembre 2013 registró un promedio de US\$106.24 por barril, inferior en 0.28% al registrado en agosto, y superior en 12.35% respecto a septiembre del 2012, en que llegó a US\$94.56 (variación interanual), como se muestra en la **gráfica 2**. Sin embargo, durante el transcurso del mes de octubre, el precio disminuyó hasta llegar a US\$99 el 21 de octubre, que representa el valor más bajo de los últimos 3 meses.

¹ Bolsa de Valores de Nueva York (NYMEX), primera posición a futuro petróleo WTI.

Gráfica 2
Precio promedio internacional del petróleo
(hasta el 30 de septiembre 2013)



Fuente: Bloomberg, precio WTI Crude Oil, primera posición a futuro, octubre 2013.

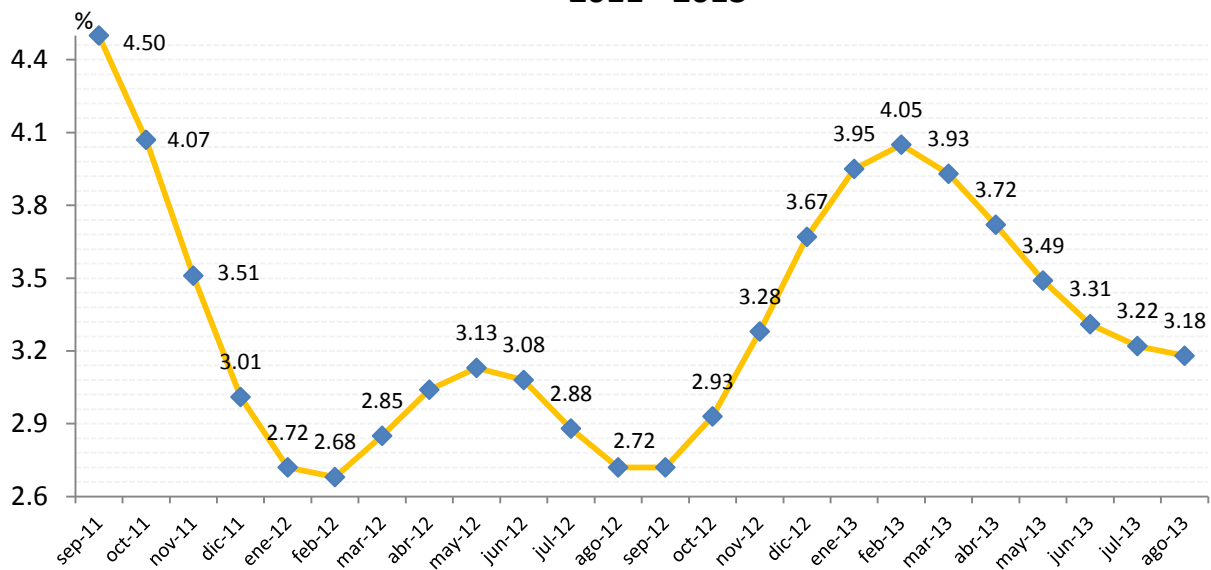
El IMAE pierde dinamismo

El Índice Mensual de Actividad Económica –**IMAE**–, elaborado por el Banco de Guatemala (BANGUAT), es un índice sintético cuyo fin es proporcionar una medida de la evolución de la actividad real de la economía en el corto plazo, el cual se ajusta a la metodología utilizada en las cuentas nacionales trimestrales y está compuesto por un conjunto de indicadores mensuales relacionados con la producción, las ventas, la estacionalidad y otras variables representativas de determinadas actividades económicas. El objetivo del IMAE es proporcionar una perspectiva cercana al comportamiento del PIB desde el enfoque de la producción.

Durante el pasado mes de junio, el BANGUAT presentó una nueva metodología para su elaboración, que incluye una actualización de los indicadores utilizados en la compilación del IMAE y una revisión de los aspectos metodológicos que se utilizan para su elaboración.

De acuerdo con esta metodología, el cálculo publicado en octubre correspondiente a agosto del 2013, el IMAE registró una tasa de crecimiento de 3.18%, mayor en 0.46 puntos porcentuales con respecto al mes de agosto del 2012 (2.72%), como se muestra en la gráfica 3.

Gráfica 3
Indice Mensual de Actividad Económica -IMAE-*
2011 - 2013



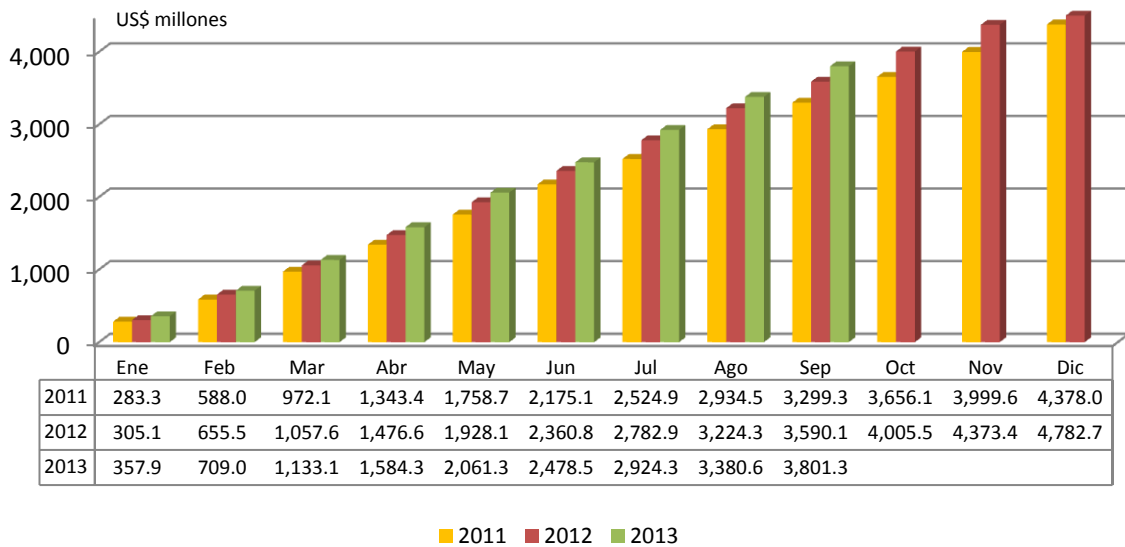
Fuente: Banco de Guatemala, octubre 2013. *Indice tendencia-ciclo
 Muestra la variación del mes en estudio con respecto al mismo mes del año anterior

El comportamiento anterior estuvo influenciado por la incidencia positiva que experimentaron, especialmente, las actividades económicas de intermediación financiera, seguros y actividades auxiliares, comercio al por mayor y al por menor, transporte, almacenamiento y comunicaciones; agricultura, ganadería, caza, silvicultura y pesca; servicios privados; e industrias manufactureras.

Sector externo

El ingreso de divisas en concepto de remesas familiares durante septiembre 2013 registró una cifra de US\$420.7 millones (monto superior al de septiembre 2012 en US\$55 millones). En cuanto a la cifra acumulada hasta finales de septiembre, esta fue de US\$3,801.3 millones, superior en un 5.9% a la registrada en 2012. Las previsiones del BANGUAT para 2013 estiman un incremento de alrededor de 6% respecto al 2012, cuando se registró una cifra histórica, al recibirse US\$4,783 millones enviados por los guatemaltecos en el exterior (**ver gráfica 4**).

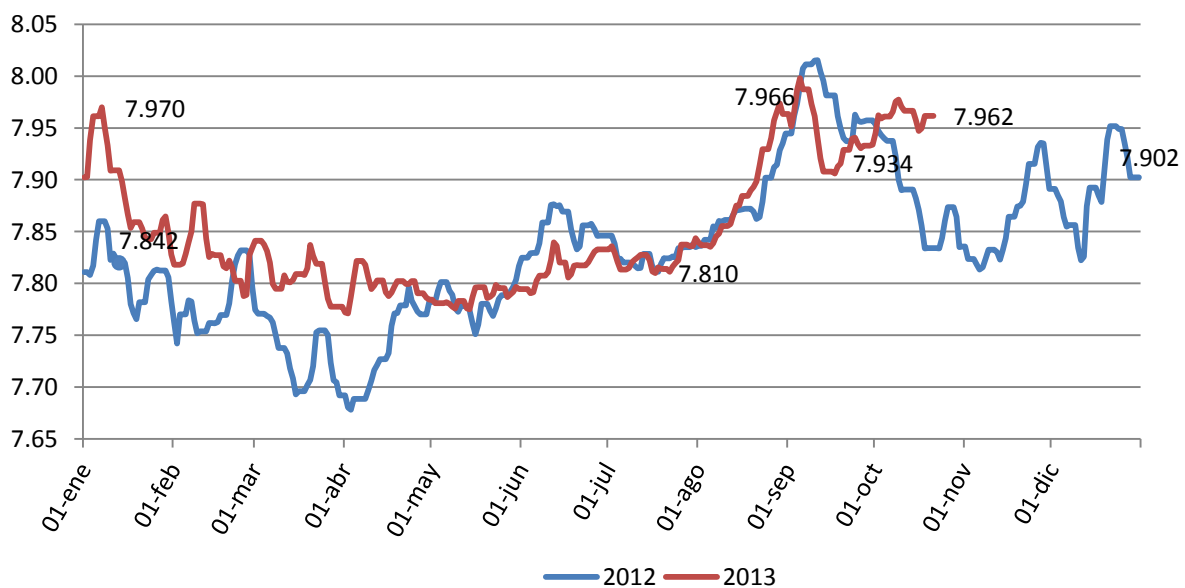
Gráfica 4
Ingreso acumulado de divisas por remesas familiares
Enero 2011 a septiembre 2013*



Fuente: Banco de Guatemala, en base al mercado institucional de divisas, hasta el 30-09-2013

El tipo de cambio continúa estable. Durante el último mes, el tipo de cambio de referencia nominal promedio ponderado bajó hasta Q7.947 por dólar el 16 de octubre 2013. Durante los primeros nueve meses presentó una depreciación de 0.4%, al registrar Q7.934 en esta última fecha contra 7.902 en enero (ver gráfica 5). Durante lo que va del 2013 (hasta el 21 de octubre), el tipo de cambio ha mantenido un promedio de Q7.851 por dólar.

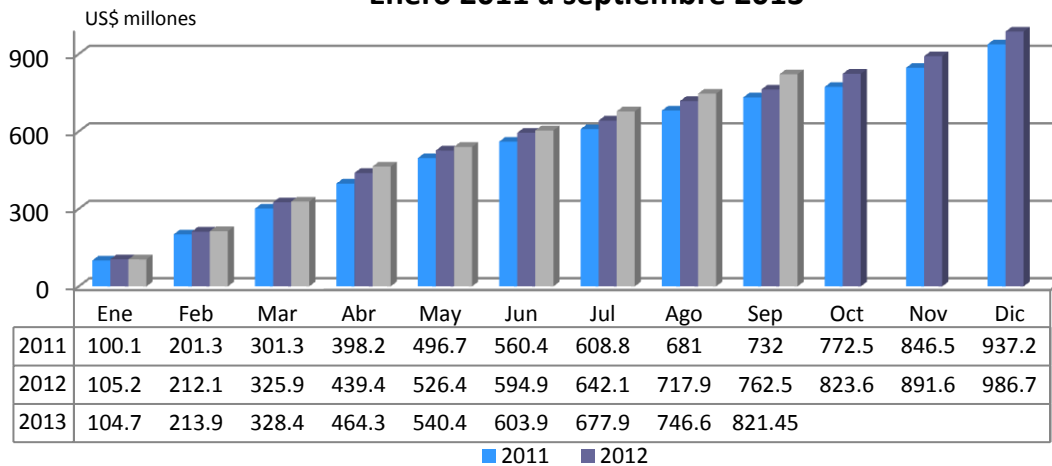
Gráfica 5
Tipo de cambio
2011-2013*



Fuente: BANGUAT, tipo de cambio de referencia nominal promedio ponderado hasta el 21 de octubre 2013

El ingreso de divisas por turismo y viajes entre enero y septiembre del 2013 registró un monto de US\$821.5 millones (hasta el 10 de octubre), monto superior en un 7% comparado con el mismo período del 2012 (ver gráfica 6).

Gráfica 6
Ingreso acumulado de divisas por turismo y viajes
Enero 2011 a septiembre 2013



Fuente: Banco de Guatemala, en base al mercado institucional de divisas, hasta el 10-10-2013.

En cuanto al ingreso de divisas por exportaciones, desde el 1 de enero hasta el 10 de octubre de 2013 se registró un ingreso de US\$5,223 millones, que representa un 1.7% menos que lo registrado en el mismo período del 2012 (US\$5,136 millones). Como se muestra en la tabla 1, se observa un incremento en el ingreso de divisas por exportaciones de azúcar (23% de incremento) y banano (22%), mientras que el café y el cardamomo registraron reducciones de 23% y 12%, respectivamente. Dos productos que mostraron un dinamismo fuera de lo normal fue la exportación de Tabaco y la de ajonjolí.

Por otra parte, la exportación de otros productos como frutas y sus preparados registró un mayor dinamismo, al incrementar un 1.8% en el período, así como verduras y legumbres un 28.4%. Llama la atención la disminución en el ingreso de divisas en las exportaciones de artículos de vestuario en un 37.6% y de productos alimenticios en un 27%. Asimismo, las exportaciones al resto de países de Centroamérica continuaron con la pérdida de dinamismo, en comparación al mismo período del año pasado, al disminuir un 4.5% en 2013 (cerca de US\$87 millones), pasando de exportar US\$1,904 millones en 2012 a US\$1,818 millones en 2013 (ver tabla 1).

Tabla 1
Ingreso de divisas por exportaciones
(en millones de US\$)

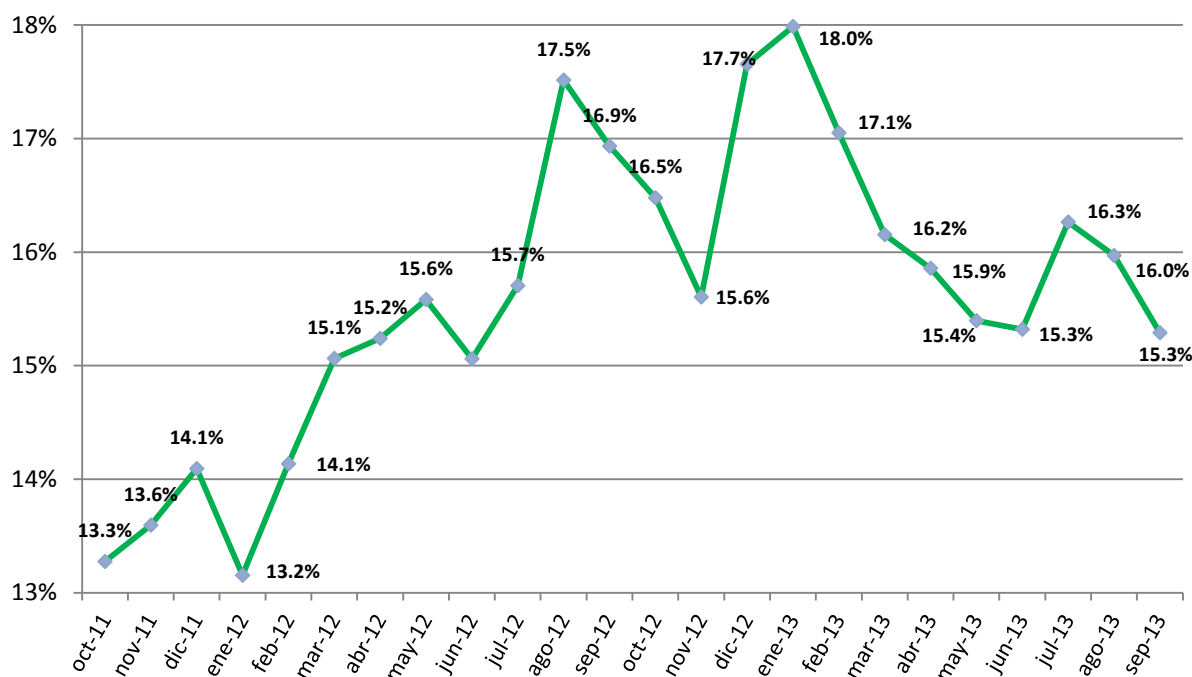
Producto	Del 1 de enero al 10 de octubre 2013	Del 1 de enero al 11 de octubre 2012	Diferencia	
			Absoluta	Relativa
Exportaciones a Centroamérica	1,817.56	1,904.07	(86.51)	-4.5%
Azúcar	823.69	666.70	156.99	23.5%
Café	667.30	872.44	(205.14)	-23.5%
Banano	429.51	351.65	77.87	22.1%
Otros	240.02	184.43	55.59	30.1%
Frutas y sus preparados	216.43	212.95	3.48	1.6%
Artículos de vestuario	146.12	234.31	(88.19)	-37.6%
Cardamomo	146.07	165.57	(19.50)	-11.8%
Productos químicos	114.79	122.26	(7.48)	-6.1%
Productos alimenticios	110.88	152.66	(41.78)	-27.4%
Flores, plantas, semillas y raíces	67.08	79.87	(12.78)	-16.0%
Verduras y legumbres	67.21	52.36	14.86	28.4%
Caucho natural	69.82	54.68	15.14	27.7%
Tabaco en rama	32.66	11.41	21.25	186.3%
Minerales	33.36	36.24	(2.88)	-8.0%
Ajonjolí	44.26	20.08	24.18	120.4%
Miel de purga (melazas)	30.29	33.39	(3.10)	-9.3%
Productos de vidrio	20.21	17.61	2.60	14.7%
Productos metálicos	16.78	18.12	(1.34)	-7.4%
Madera y manufacturas	12.40	13.11	(0.71)	-5.4%
Camarón, pescado y langosta	10.11	6.49	3.62	55.8%
Miel de abeja	6.01	4.31	1.71	39.7%
Tejidos, hilos e hilazas	5.60	3.45	2.16	62.6%
Aceites esenciales	7.45	5.43	2.02	37.1%
TOTAL	5,135.61	5,223.57	(87.96)	-1.7%

Fuente: BANGUAT en base al mercado institucional de divisas, octubre 2013.

Otras variables

El crédito bancario al sector privado constituye la principal fuente de financiamiento de la actividad económica, la cual es viable mediante el proceso de intermediación financiera realizado por el sector bancario. En septiembre 2013, este registró **un saldo de Q135,910 millones**, que incluye tanto los créditos otorgados en Quetzales como en Dólares. Esta cifra refleja un incremento del 15.3% en relación al mismo mes de 2012, lo que representa el segundo mes consecutivo en que se muestra una disminución en la tasa de crecimiento (ver gráfica 7).

Gráfica 7
Crédito Bancario al Sector Privado 2011-2013
(variación interanual %)



Fuente: Banco de Guatemala, octubre 2013

Recaudación tributaria aumenta

La recaudación de ingresos tributarios durante los primeros nueve meses del 2013 registró un monto de Q36,349.4 millones, un 8.1% más que en el mismo período del 2012, con los impuestos directos aumentando un 22% y los impuestos indirectos aumentando un 3.2%. Entre estos, el Impuesto sobre la Renta aumentó un 23.6%, siendo el aporte de las personas jurídicas el que más incrementó (en un 35%), mientras el ISR de personas individuales disminuyó un 11%, al bajar la recaudación de Q.1,033 millones en 2012 a Q918 millones en 2013.

En cuanto a los impuestos indirectos, el que mayor incremento tuvo fue el Impuesto a la primera matricula de vehículos, seguido del Impuesto sobre Circulación de Vehículos con un 48%, y el Impuesto al Tabaco y sus productos con un 33% de incremento, mientras la recaudación del IVA Doméstico incrementó en un 6%. Resalta una baja significativa en la recaudación de los Aranceles de Importación del orden de US\$355 millones (20% de disminución). También tuvo una rebaja importante la recaudación del impuesto sobre timbres y papel sellado de Q298 millones entre un año y otro.

En cuanto a la participación por impuesto en la recaudación total, el rubro que más contribuye es el IVA sobre Importaciones con un 28% de la recaudación total, seguido del Impuesto sobre la Renta de personas jurídicas con un 23.7% y el IVA doméstico con un 21.5%, representando entre los tres más del 73% de la recaudación total (ver tabla 2).

Tabla 2
Recaudación de ingresos tributarios del gobierno central 2012-2013
 (Hasta septiembre de cada año, en millones de Quetzales)

DESCRIPCION DE IMPUESTOS	2012	2013	Diferencia	
RECAUDACION TRIBUTARIA SAT	32,673.20	35,565.65	2,892.45	8.9%
IMPUESTOS DIRECTOS	9,858.5	12,024.1	2,165.5	22.0%
Impuesto Sobre la Renta	7,749.0	9,574.8	1,825.8	23.6%
de Personas Jurídicas	6,366.1	8,604.1	2,238.0	35.2%
de Personas Individuales	1,035.0	918.5	(116.5)	-11.3%
Impuesto de Solidaridad	2,098.9	2,417.4	318.5	15.2%
Impuestos Sobre el Patrimonio	7.1	8.7	1.6	23.2%
IMPUESTOS INDIRECTOS	22,814.7	23,541.6	726.9	3.2%
Impuesto al Valor Agregado Doméstico	7,355.3	7,808.1	452.8	6.2%
Impuesto al Valor Agregado sobre Importaciones	10,051.4	10,149.8	98.4	1.0%
Derechos Arancelarios	1,772.7	1,417.4	(355.31)	-20.0%
Impuesto Sobre Timbres Fiscales y Papel Sellado	649.8	351.5	(298.3)	-45.9%
Impuesto Sobre Tabaco y sus Productos	220.8	293.6	72.8	32.9%
Impuestos Sobre Distribución de Bebidas	411.4	435.1	23.6	5.7%
Impuesto Sobre Distribución de Cemento	78.4	76.0	(2.4)	-3.1%
Impuesto Sobre Primera Matricula	134.4	491.8	357.3	265.8%
Impuesto Sobre Circulación de Vehículos	538.1	796.4	258.3	48.0%
Impuesto Sobre Distribución de Petróleo y derivados	1,599.8	1,719.0	119.2	7.4%
Otros	2.5	2.9	0.4	15.7%
RECAUDACION TRIBUTARIA DE OTRAS INSTITUCIONES	943.7	783.8	(159.9)	-16.9%
Regalías e Hidrocarburos Compartibles	776.3	612.5	(163.9)	-21.1%
Salida del país	167.4	171.3	3.9	2.3%
TOTAL DE INGRESOS TRIBUTARIOS BRUTOS	33,616.9	36,349.4	2,732.5	8.1%

Fuente: En base a cifras de las Intendencia de Recaudación y Gestión SAT, Ministerio de Finanzas Públicas.

Nota: La recaudación es en términos brutos, por lo que no contempla la devolución del crédito fiscal del IVA.