

## BOLETIN ECONÓMICO OCTUBRE 2012

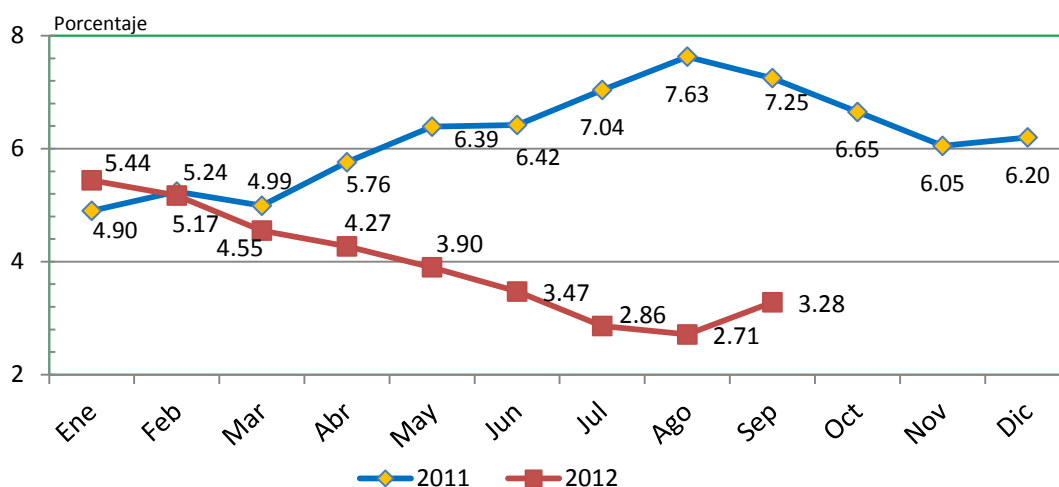
### Reporte mensual de los principales indicadores de la economía nacional

#### Inflación retoma tendencia al alza en octubre

Durante los primeros siete meses del año (entre enero y octubre), el país acumuló una inflación de 2.36%, mientras que la **variación interanual\*** del Índice de Precios al Consumidor (IPC) presentó una variación de 2.71%, inferior en 4.92 puntos porcentuales al registrado en agosto del año pasado (7.63%), siguiendo con la tendencia descendente que inició en enero (ver gráfica 1). Por su parte, la **variación mensual** fue de 0.45%, inferior en 0.15 puntos porcentuales al registrado en el mismo mes de 2011 cuando llegó a 0.60%. La cifra de variación anual está por debajo del rango de la meta de inflación prevista por la Junta Monetaria para el año 2012, establecida entre 3.5% y 5.5%.

De acuerdo al reporte del INE, el nivel de inflación alcanzado en septiembre se explica, en mayor medida, por las variaciones en las divisiones de gasto de Transporte (con una variación del 2.97%), Alimentos (variación de 0.82%) y Bienes Diversos (variación de 0.49%). Por otra parte, de las doce divisiones que integran el IPC, la división de gastos de Vivienda fue la única que registró una disminución, del orden de 0.93%.

**Gráfica 1**  
**Índice de Precios al Consumidor hasta el 30 de septiembre 2012**  
**Variación interanual (ritmo inflacionario)\* 2011-2012**



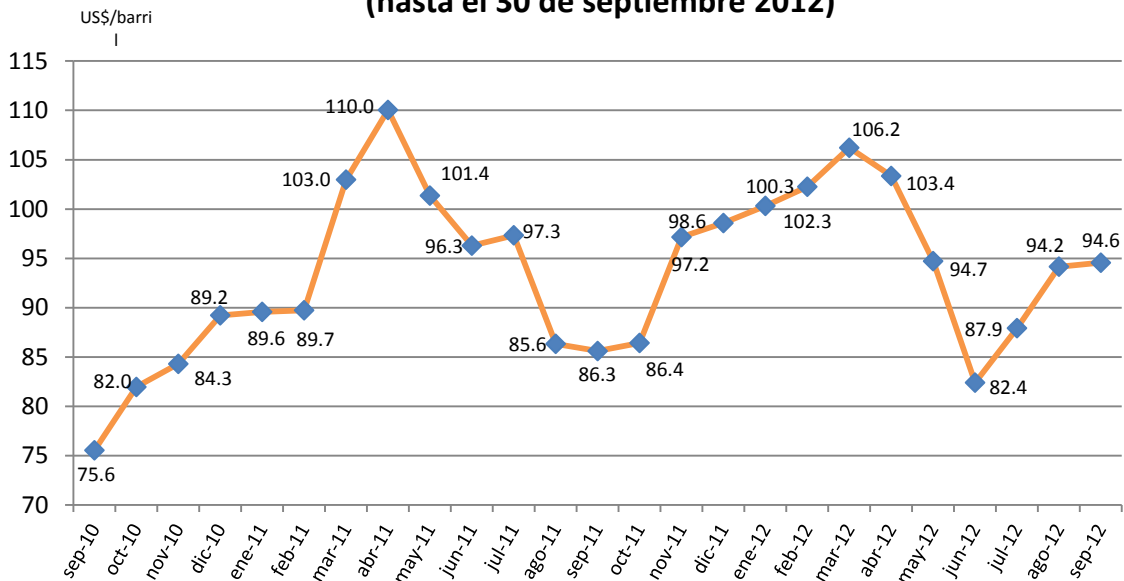
Fuente: Instituto Nacional de Estadística, INE, octubre 2012,  
 \*Tasa de variación del mes actual con respecto al mismo mes del año anterior

#### Precio del petróleo sigue subiendo

Los precios en el mercado nacional están determinados en parte, por los precios internacionales del petróleo. El precio promedio internacional del barril de petróleo<sup>1</sup> del mes de septiembre fue de **US\$94.56** por barril, lo que representa un incremento del 10.45% respecto a septiembre 2011 y un incremento de 0.42% respecto a agosto de este año (ver gráfica 2). Durante el transcurso del mes de octubre, hasta el 9 de octubre, el precio bajó a **US\$92.72** por barril.

<sup>1</sup> Bolsa de Valores de Nueva York (NYMEX), primera posición a futuro petróleo WTI.

**Gráfica 2**  
**Precio promedio internacional del petróleo**  
**(hasta el 30 de septiembre 2012)**



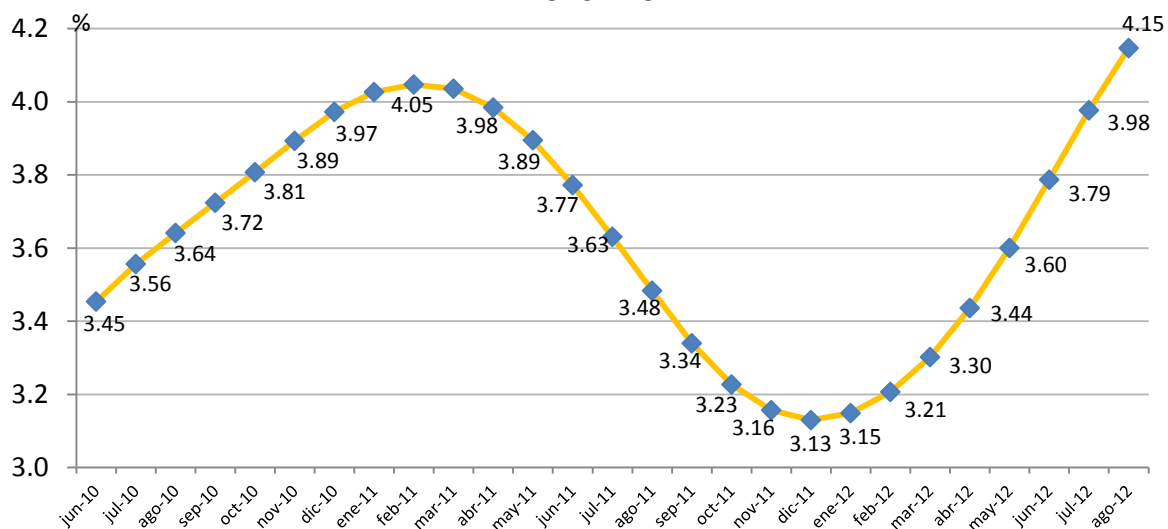
Fuente: Bloomberg, precio WTI Crude Oil, primera posición a futuro, octubre 2012.

**El IMAE presenta un leve cambio de tendencia hacia el alza**

El Índice Mensual de Actividad Económica –**IMAE**–, elaborado por el Banco de Guatemala, es un indicador oportuno que permite seguir el pulso a la actividad económica del año mientras se concreta la cifra de la producción anual (PIB) y de las variaciones cíclicas por las que atraviesa la misma.

De acuerdo con el cálculo publicado en octubre por el BANGUAT, correspondiente al mes de agosto 2012, el IMAE registró una tasa de **variación interanual de 4.15%** (ver gráfica 3), indicador que es superior en 0.66 puntos porcentuales respecto a agosto del 2011 (3.56%).

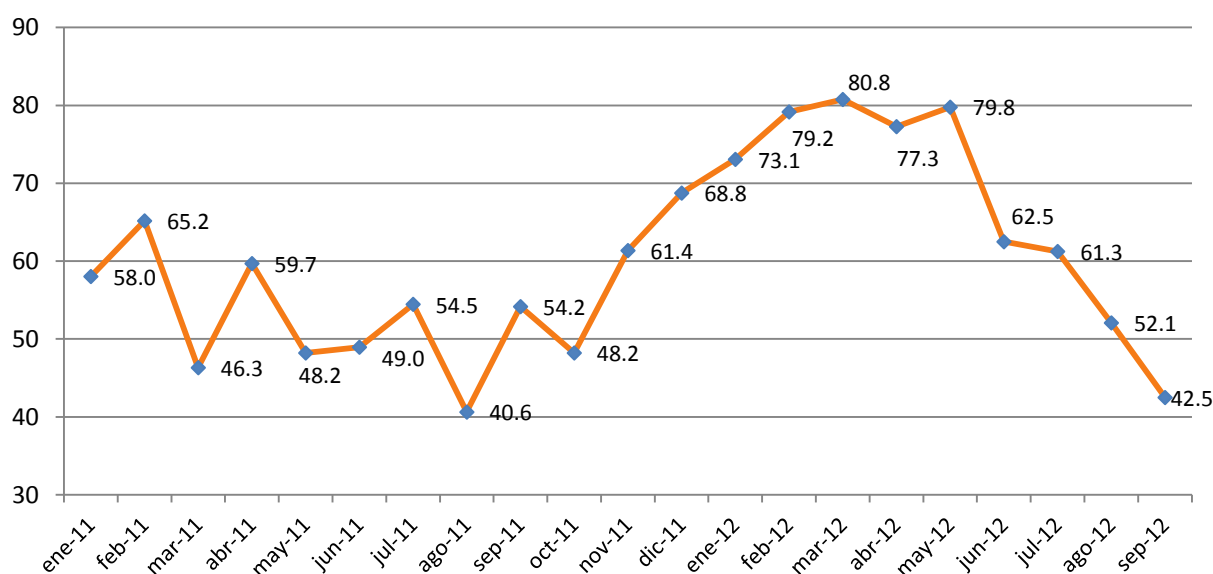
**Gráfica 3**  
**Indice Mensual de Actividad Económica -IMAE-\***  
**2010 - 2012**



Fuente: Banco de Guatemala, octubre 2012. \*Índice tendencia-ciclo  
 Muestra la variación del mes en estudio con respecto al mismo mes del año anterior

Sin embargo, es importante tomar en cuenta la percepción de los integrantes del panel de analistas privados, quienes por medio de la Encuesta de Expectativas Económicas, manifiestan una relativa falta de confianza sobre el ambiente para los negocios y la situación económica actual.<sup>2</sup> Con los datos de la encuesta se elabora el Índice de Confianza de la Actividad Económica, el cual, en septiembre, muestra una caída de 18.39% respecto al mes de agosto, al situarse en 42.5 en comparación con 52.1 del mes anterior (ver gráfica 3). En comparación al mes de septiembre del 2011 se observó una caída del 21.5%.

**Gráfica 3**  
**Índice de Confianza de la Actividad Económica**  
**Enero 2011-septiembre 2012**



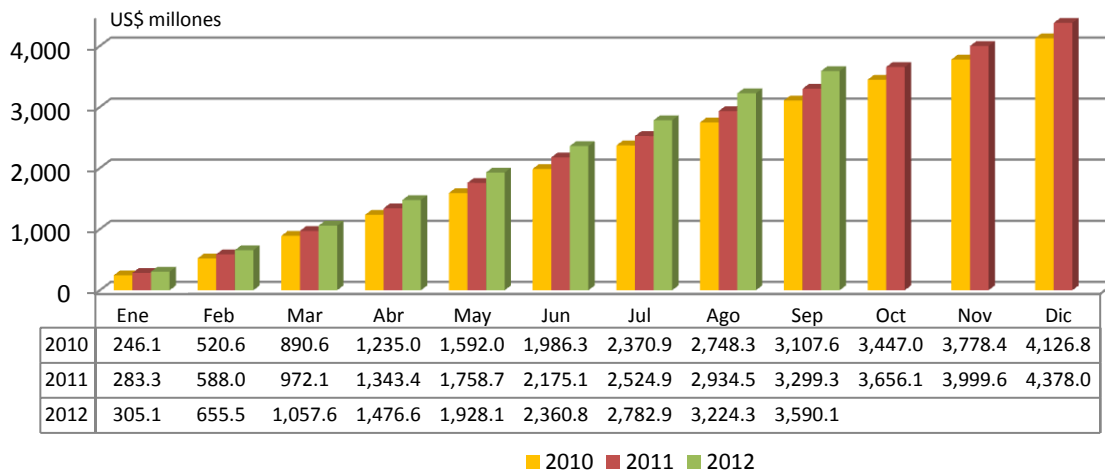
Fuente: Banco de Guatemala, Encuesta de Expectativas Económicas al panel de analistas privados

### **SECTOR EXTERNO**

El ingreso de divisas en concepto de remesas familiares acumulado hasta el 30 de septiembre aumentó un 8.8%, en relación con el mismo período del 2011, al registrar un total de US\$3,590.09 millones, producto del ingreso de US\$365.08 durante el mes de septiembre. Durante el mismo lapso del año anterior se recibieron US\$3,299 millones, lo que significa un incremento de US\$291 millones entre 2012 y 2011 (ver gráfica 5). Las previsiones del BANGUAT para 2012 señalan que se podría dar un incremento de alrededor de 6% respecto al 2011, cuando se registró una cifra histórica, al recibirse un ingreso de US\$4,378 millones enviados por los migrantes guatemaltecos en el exterior, por lo que se espera que este año la cifra alcance los US\$4,600 millones, que representa cerca del 10% del PIB del país.

<sup>2</sup> La encuesta toma en cuenta cuatro aspectos de la situación económica: 1) Evolución del clima de negocios para los próximos seis meses, 2) situación económica actual, 3) Evolución de la economía para los próximos seis meses, 3) Coyuntura actual de las empresas para realizar inversiones

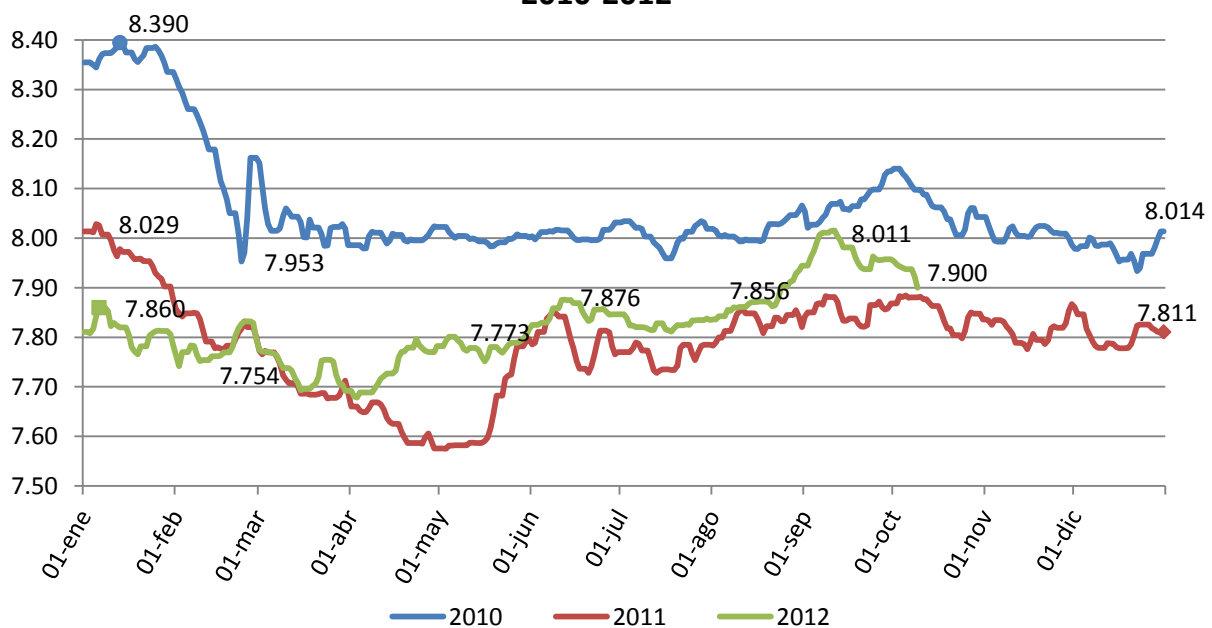
**Gráfica 5**  
**Ingreso acumulado de divisas por remesas familiares**  
**Enero 2010 a septiembre 2012\***



Fuente: Banco de Guatemala, en base al mercado institucional de divisas, hasta el 30-09-2012

El tipo de cambio a la baja. El tipo de cambio de referencia nominal promedio ponderado presentó una leve baja durante el mes de septiembre, al promediar Q7.97 por dólar. Entre el 1 de enero y el 10 de octubre, la moneda nacional presentó una leve depreciación de 1%, al registrar Q7.89 en esta última fecha (ver gráfica 6) en comparación a Q7.81 registrado a principio del año. Durante lo que va del año 2012, hasta el 10 de octubre, el tipo de cambio registró un promedio de Q7.82 por dólar.

**Gráfica 6**  
**Tipo de cambio**  
**2010-2012\***



Fuente: BANGUAT, octubre 2012, tipo de cambio de referencia nominal promedio ponderado  
 \*hasta el 9 de octubre 2012

## Evolución de las exportaciones hasta septiembre 2012

Entre enero y septiembre del 2012 se registró un ingreso de divisas por exportaciones del orden de US\$4,975 millones, que representa un 2% menos que lo registrado en el mismo período del año 2011.

Como se muestra en la **tabla 1**, se observa un incremento en el ingreso de divisas por exportaciones de azúcar (39% de incremento) y banano (5.5%), mientras que cardamomo y café registraron reducciones de 18% y 27%, respectivamente. Por otra parte, la exportación de otros productos no tradicionales, como frutas y sus preparados registró un incremento del 66% en el período. Sin embargo, la mayoría de otros productos registraron una disminución, lo que contribuyó con la caída en el total de ingreso de divisas del orden de US\$109 millones.

Asimismo, las exportaciones al resto de Centroamérica también mostraron una leve disminución en comparación al mismo período del año pasado, pasando de un nivel de US\$1,812.7 millones en 2011 a US\$1,811.5 millones en 2012, haciendo la comparación hasta el tercer trimestre del año.

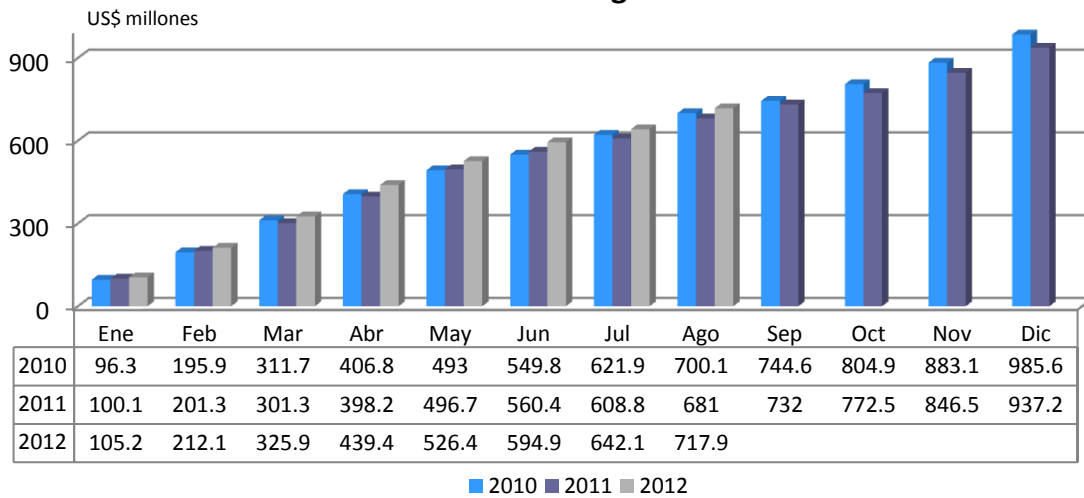
**Tabla 1**  
**Ingreso de divisas por exportaciones**  
**en millones de US\$**

Producto	Del 1 de enero al 27 de septiembre 2012	Del 1 de enero al 29 de septiembre 2011	Diferencia	
			Absoluta	Relativa
Café	854.36	1,037.59	(183.22)	-17.7%
Azúcar	646.12	463.75	182.36	39.3%
Banano	304.56	288.69	15.87	5.5%
Artículos de vestuario	219.74	237.61	(17.87)	-7.5%
Frutas y sus preparados	203.57	122.42	81.16	66.3%
Cardamomo	162.86	223.37	(60.51)	-27.1%
Productos alimenticios	144.71	154.94	(10.23)	-6.6%
Productos químicos	114.67	125.19	(10.52)	-8.4%
Caucho natural	76.41	129.71	(53.30)	-41.1%
Flores, plantas, semillas y raíces	52.85	51.46	1.39	2.7%
Verduras y legumbres	50.37	52.61	(2.24)	-4.3%
Minerales	34.75	28.85	5.90	20.5%
Miel de purga (melazas)	33.39	48.09	(14.70)	-30.6%
Tabaco en rama y manufacturas	18.68	28.31	(9.64)	-34.0%
Productos metálicos	17.56	35.93	(18.38)	-51.1%
Productos de vidrio	15.00	29.54	(14.54)	-49.2%
Madera y manufacturas	12.13	14.20	(2.08)	-14.6%
Ajonjolí	11.36	14.65	(3.28)	-22.4%
Camarón, Pescado y Langosta	6.39	8.65	(2.27)	-26.2%
Miel de abeja	5.39	4.22	1.17	27.7%
Tejidos, hilos e hilazas	4.16	3.76	0.40	10.7%
Aceites esenciales	3.43	5.98	(2.55)	-42.6%
Otros	170.76	161.80	8.95	5.5%
<b>Exportaciones a Centroamérica</b>	<b>1,811.47</b>	<b>1,812.74</b>	<b>(1.27)</b>	<b>-0.1%</b>
<b>TOTAL</b>	<b>4,974.67</b>	<b>5,084.07</b>	<b>(109.39)</b>	<b>-2.2%</b>

Fuente: BANGUAT en base al mercado institucional de divisas, octubre 2012.

En cuanto al ingreso de divisas por Turismo y Viajes, se registra un ingreso acumulado hasta el 31 de agosto de US\$718 millones (ver gráfica 8), que representa un 5.4% más que lo registrado en el mismo periodo del 2011 (US\$37 millones más). Sin embargo, aún no se recupera a niveles de años anteriores como el 2008 en que la cifra acumulada hasta agosto fue de US\$839 millones.

**Gráfica 8**  
**Ingreso acumulado de divisas por turismo y viajes**  
**Enero 2010 a agosto 2012\***

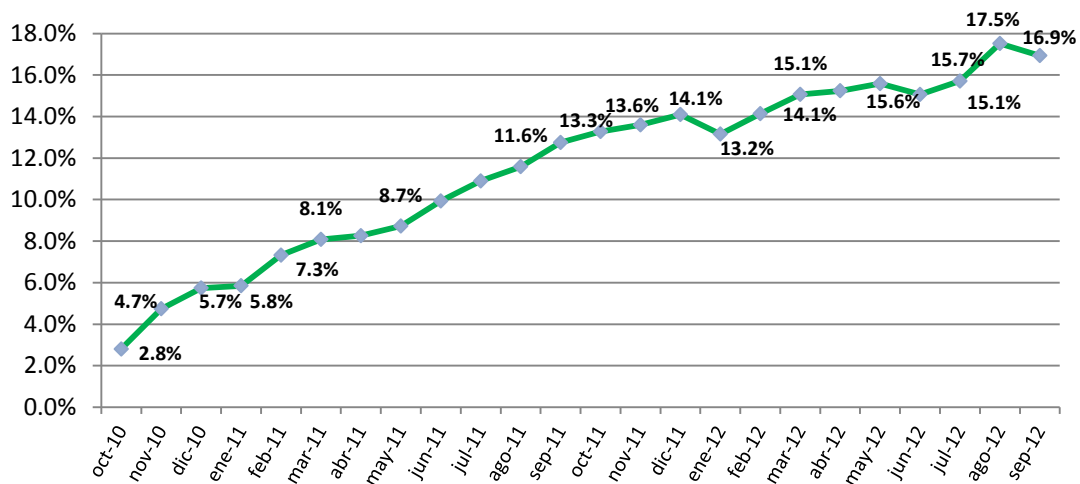


Fuente: Banco de Guatemala, en base al mercado institucional de divisas, hasta el 31-08-2012

### Otras variables

Otra variable importante que mide el dinamismo de la actividad económica es el crecimiento del crédito bancario otorgado al sector privado. Durante el mes de septiembre 2012, la tasa de variación interanual tuvo un movimiento importante al registrar un incremento de 16.9%, comparado con el 17.5% registrado al mes de agosto. La cartera total de préstamos al sector privado (expresada en quetzales) terminó el mes de septiembre con Q117,855 millones. Como se muestra en la gráfica 7, las tasas de crecimiento mencionadas son las más altas de los últimos cuatro años, llegando a presentar niveles similares al 2008, sin embargo aún no recupera a niveles del 2006, período en que llegó a una variación interanual cercana al 30%.

**Gráfica 7**  
**Crédito Bancario al Sector Privado**  
**2010-2012**  
**(variación interanual %)**



Fuente: Banco de Guatemala, octubre 2012

## Recaudación tributaria hasta el 31 de agosto 2012

Las cifras de ingresos tributarios proporcionadas por la SAT indican que la recaudación fiscal hasta el 31 de agosto alcanzó los Q30,543.2 millones, lo que implica una mejora del 4.9% en relación al mismo período del año anterior. Mientras, en el mismo periodo de 2011 se recaudaron Q29,110 millones, equivalentes a Q1,432 millones adicionales (ver tabla 1).

Esta diferencia es producto de una mayor recaudación en los impuestos indirectos (5.4% de variación), principalmente en el IVA sobre importaciones (6.6%), en el impuesto sobre timbres y papel sellado (35%), en algunos impuestos específicos (tabaco con un 6.5%), así como un incremento en la recaudación por regalías e hidrocarburos compartibles del 6%. Asimismo, los impuestos directos tuvieron un incremento en la recaudación del 3.7%, derivado de un incremento en la recaudación del ISO de 8.8%, equivalente a Q169 millones. Por otra parte, el único rubro que tuvo una disminución en la recaudación fue el Impuesto sobre Distribución de Cemento, al disminuir un 3.9%.

**Tabla 1**  
**Recaudación de ingresos tributarios del gobierno central 2011-2012**  
**(Entre enero y agosto de cada año)**  
**En millones de Quetzales**

DESCRIPCION DE IMPUESTOS	2012	2011	Variación absoluta	Variación relativa
<b>RECAUDACION TRIBUTARIA SAT</b>	<b>29,678.61</b>	<b>28,294.48</b>	<b>1,384.12</b>	<b>4.9%</b>
<b>IMPUESTOS DIRECTOS</b>	<b>9,220.0</b>	<b>8,887.6</b>	<b>332.43</b>	<b>3.7%</b>
Impuesto Sobre la Renta de Personas Jurídicas	7,121.9	6,897.0	224.86	3.3%
de Personas Individuales	5,892.8	5,708.7	184.16	3.2%
Impuesto a Empresas Mercantiles y Agropecuarias	918.8	913.5	5.31	0.6%
ISET AAP	0.3	8.0	-7.65	-95.7%
Impuesto de Solidaridad	2.8	52.0	-49.18	-94.6%
Impuestos Sobre el Patrimonio	2,088.3	1,919.4	168.89	8.8%
Impuestos Sobre el Patrimonio	6.7	11.2	-4.49	-40.0%
<b>IMPUESTOS INDIRECTOS</b>	<b>20,458.6</b>	<b>19,406.9</b>	<b>1,051.69</b>	<b>5.4%</b>
Impuesto al Valor Agregado Doméstico	6,565.0	6,405.1	159.97	2.5%
Impuesto al Valor Agregado sobre Importaciones	9,008.2	8,453.4	554.80	6.6%
Derechos Arancelarios	1,601.09	1,580.1	21.01	1.3%
Impuesto Sobre Timbres Fiscales y Papel Sellado	596.6	442.4	154.19	34.9%
Impuesto Sobre Tabaco y sus Productos	195.4	183.4	11.93	6.5%
Impuestos Sobre Distribución de Bebidas	365.3	346.1	19.27	5.6%
Impuesto Sobre Distribución de Cemento	70.5	73.4	-2.87	-3.9%
Impuesto Sobre Primera Matricula	82.3	-	82.29	100.0%
Impuesto Sobre Circulación de Vehículos	527.4	504.4	23.06	4.6%
Impuesto Sobre Distribución de Petróleo y Derivados	1,444.5	1,416.2	28.29	2.0%
Otros	2.2	2.5	-0.25	-9.9%
<b>RECAUDACION TRIBUTARIA DE OTRAS INSTITUCIONES</b>	<b>864.6</b>	<b>816.2</b>	<b>48.4</b>	<b>5.9%</b>
Regalías e Hidrocarburos Compartibles	717.2	677.0	40.22	5.9%
Salida del País.	147.4	139.2	8.21	5.9%
<b>TOTAL DE INGRESOS TRIBUTARIOS BRUTOS</b>	<b>30,543.2</b>	<b>29,110.7</b>	<b>1,432.6</b>	<b>4.9%</b>

Fuente: Intendencia de Recaudación y Gestión SAT, Ministerio de Finanzas Públicas.

NOTA: La recaudación es en términos brutos.