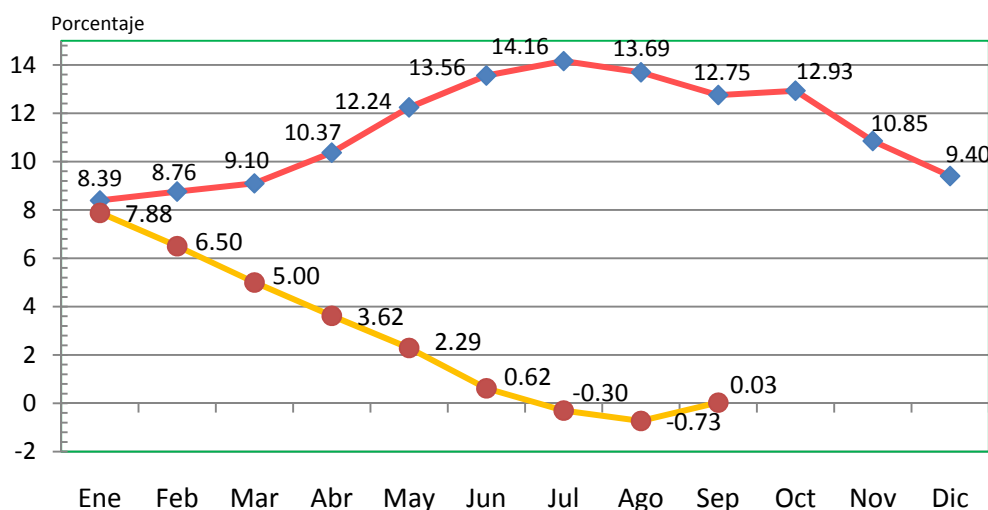


BOLETIN ECONÓMICO OCTUBRE 2009

Inflación

De acuerdo con el Índice de Precios al Consumidor -IPC- a nivel república, elaborado por el Instituto Nacional de Estadística -INE- (<http://www.ine.gob.gt/index.php/estadisticasdeprecios/58-estadisticasdeprecios/147-ipc-empalmado-2000>), la inflación siguió con la tendencia descendente de los últimos meses, aunque menos marcada. La **inflación acumulada** desde el 1º de enero 2009 hasta el 30 de septiembre de 2009 registró una cifra de **-0.09%**, mientras que la tasa de **inflación interanual** (tasa de variación del mes de septiembre del 2009 con respecto a septiembre del 2008) se ubicó en **0.03%** (ver gráfica 1), revirtiendo la tendencia negativa de los dos meses anteriores. Por otra parte, la cifra de variación **mensual** (tasa de variación de septiembre con respecto a agosto 2009) mostró un registro de **0.62%**. Las variaciones mensuales durante los meses anteriores han sido las siguientes: agosto (0.07), julio (0.33), junio (-0.04), mayo y abril registraron variaciones positivas (0.13%) y (0.07%) respectivamente, mientras que durante marzo (-0.25%), febrero (-0.60%) y enero (-0.42%) fueron negativas.

Gráfica 1
Índice de Precios al Consumidor hasta el 30 de septiembre 2009
Inflación interanual (ritmo inflacionario)* 2008-2009



Fuente: Banco de Guatemala, en base a datos del INE, octubre 2009

*Tasa de variación del mes actual con respecto al mismo mes del año anterior

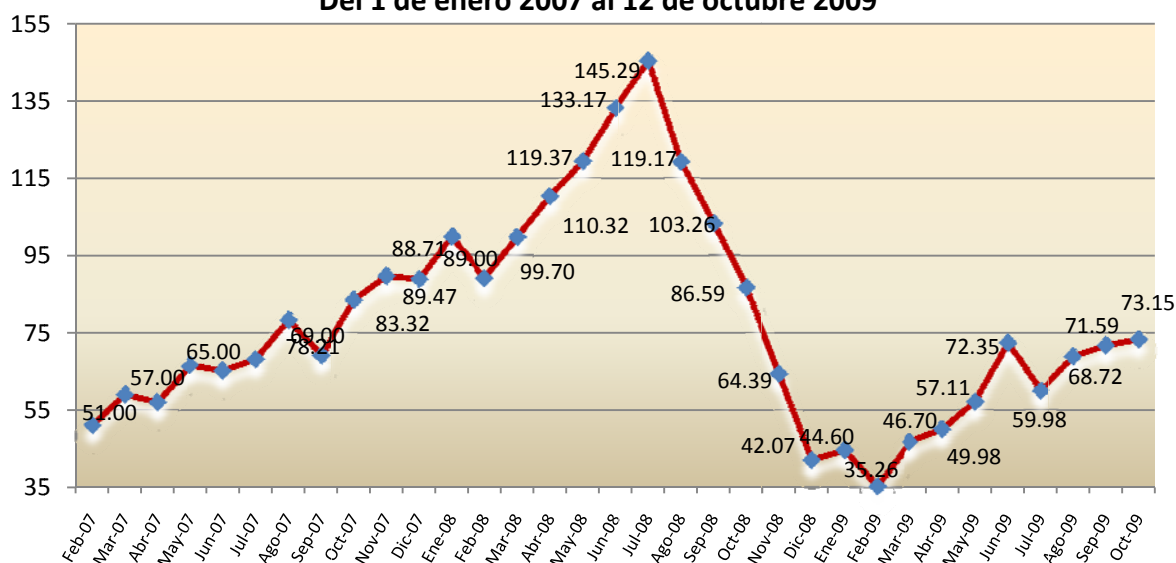
—◆— 2008 —●— 2009

Por otra parte, durante el último mes, el precio internacional del petróleo¹ continuo con la tendencia errática de las últimas semanas, ya que la medición del 12 de octubre muestra un registro de US\$73.15 (ver gráfica 2), comparada con la del 10 de septiembre, fecha en que mostró un valor de US\$71.50. Esta variación significa un incremento de 2%, mientras que si se compara con el registro de octubre del 2008, esta representa una disminución de 15.5%, ya que el barril tenía un precio de US\$86.59. Sin embargo, en lo que va del año, el petróleo se ha encarecido un 59.5%.

Aún no está claro cuál va ser el precio del barril de petróleo para fin de año, pues algunos analistas pronostica un precio de alrededor de US\$100 por barril, mientras que otros consideran que, por el contrario, el precio va a caer a niveles cercanos a los US\$40 por barril, dado que los inversionistas están comprando materias primas al ritmo más veloz en 18 meses, y las existencias están bajando, al mismo tiempo que los precios de transporte están bajando, lo que indica que los precios podrían bajar.

¹ Bolsa de Valores de Nueva York (NYMEX), primera posición a futuro

Gráfica 2
Precios del petróleo WTI*
Del 1 de enero 2007 al 12 de octubre 2009

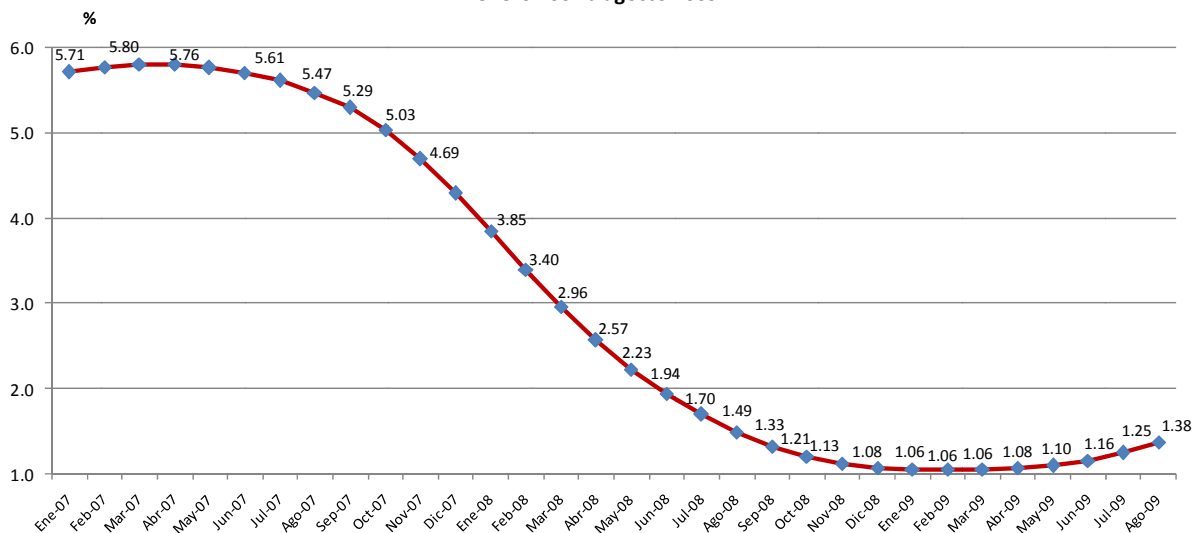


*Fuente: Bloomberg, hasta el 12 de octubre 2009

IMAE

El Índice Mensual de Actividad Económica –IMAE–, elaborado por el Banco de Guatemala, es un indicador oportuno que permite seguir el pulso a la actividad económica del año en curso mientras se concreta la cifra de la producción anual (PIB) y de las variaciones cíclicas por las que atraviesa la misma. Las últimas cifras disponibles (hasta agosto 2009) muestran una leve recuperación del crecimiento de la economía del país a partir del mes de abril del 2009, fecha en que el índice mostró su punto mínimo al llegar a 1.06% de variación interanual. A partir de aquí se nota una leve recuperación del índice, al llegar a un valor de 1.38% en la medición de agosto, que es un nivel similar al de agosto del 2008 (ver gráfica 3).

Gráfica 3
Índice Mensual de Actividad Económica -IMAE-*
enero 2007 a agosto 2009



Fuente: Banco de Guatemala, octubre 2009

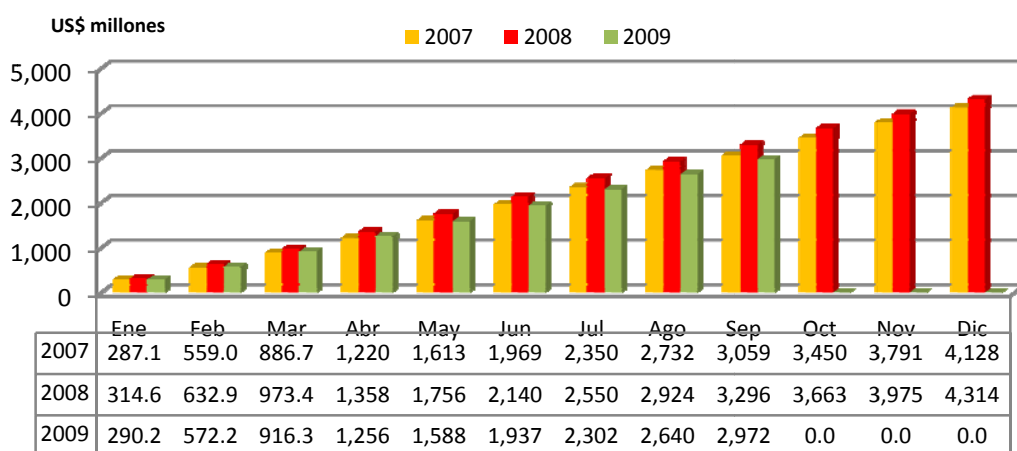
*Índice tendencia-ciclo

Muestra la variación del mes en estudio con respecto al mismo mes del año anterior

Sector externo

El ingreso de divisas en concepto de remesas familiares durante el mes de septiembre 2009 fue de US\$332.1 millones, que representa una disminución de US\$39.7 millones (10.8%) comparado con el total recibido durante el mes de septiembre 2008, fecha en que se recibieron US\$371.8 millones. La cifra acumulada por ingreso de divisas por remesas durante los primeros nueve meses del año (hasta el 30 de septiembre de 2009) suma US\$2,972.3 millones, un 9.8% menos que lo acumulado hasta el mismo periodo del año pasado (US\$3,296.0) y un 2.8% menor que lo acumulado durante el mismo periodo del 2007 (ver gráfica 4).

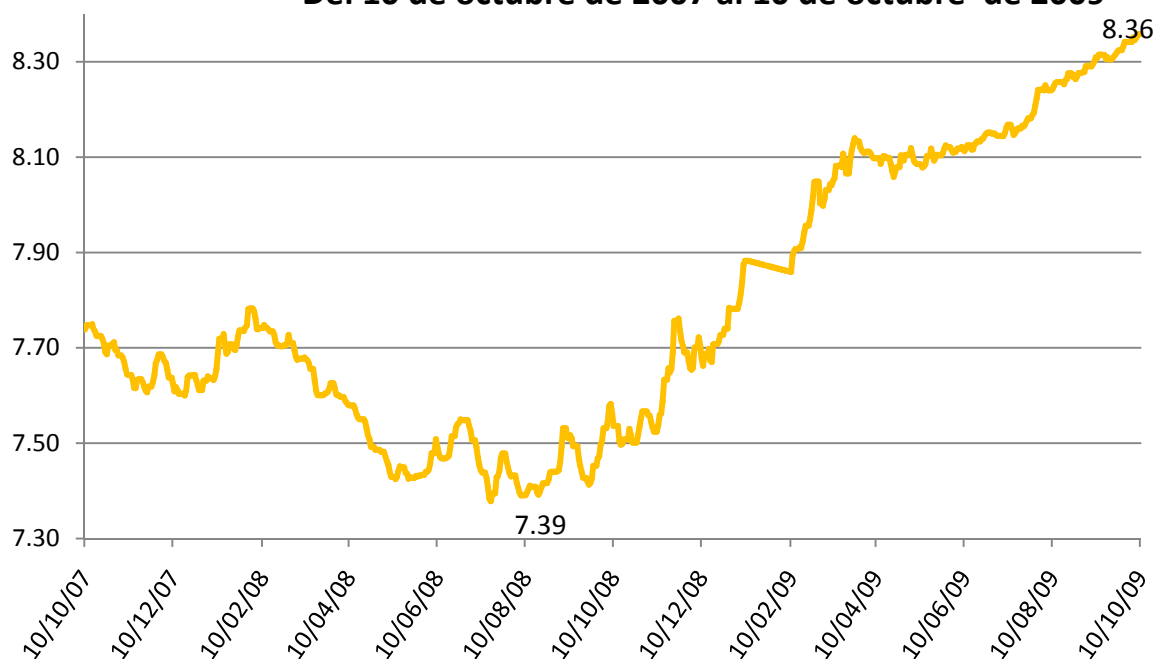
Gráfica 4
Ingreso acumulado de divisas por remesas familiares
Enero 2007 a septiembre 2009*



Fuente: Banco de Guatemala, en base al mercado institucional de divisas, hasta el 30-09-09

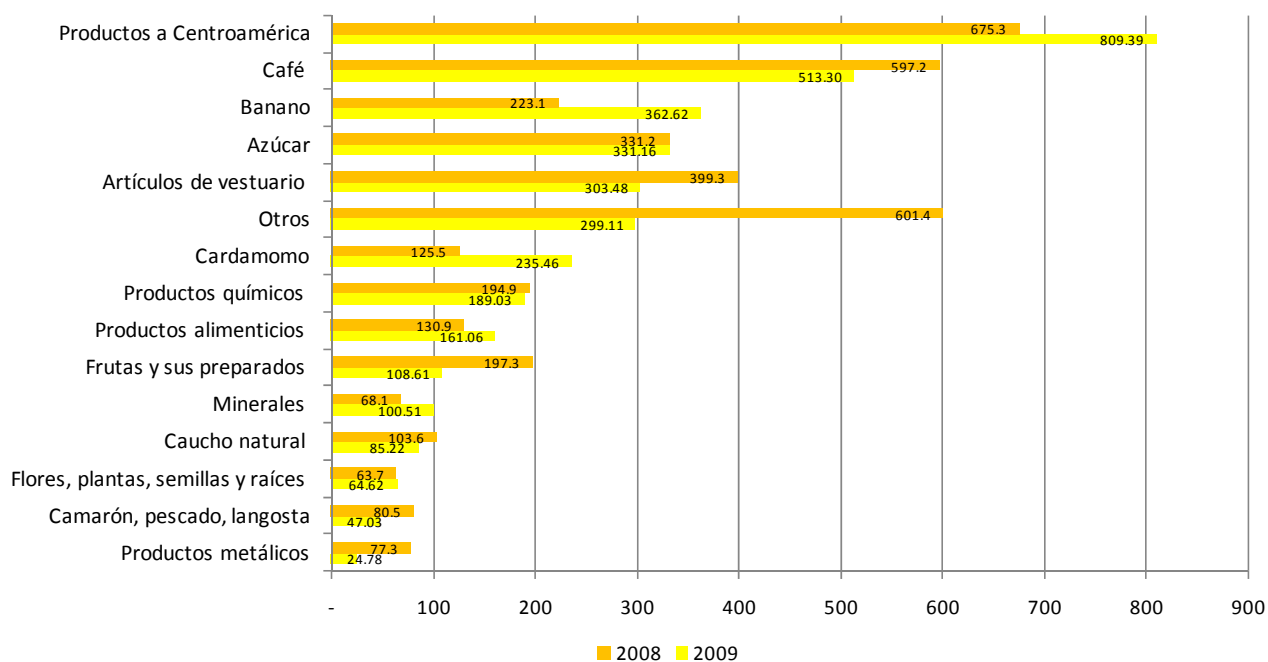
Por otra parte, el tipo de cambio continúa con la tendencia alcista al llegar a un nivel de Q8.358 por US\$ al 10 de octubre, como se muestra en la gráfica 5.

Gráfica 5 - Tipo de cambio
Del 10 de octubre de 2007 al 10 de octubre de 2009



En cuanto al ingreso de divisas por exportaciones, hasta finales de septiembre se registró un monto de US\$3,635.39 millones, lo que representa una caída del 6% con respecto al mismo período del 2008 (fecha en que ingresaron US\$3,869.15 millones). Destaca la caída de los ingresos por exportaciones de productos no tradicionales en un 28% (principalmente frutas, flores, artículos de vestuario y camarones). Por otra parte, los productos tradicionales presentan un incremento del 13%, debido al fuerte incremento de las exportaciones de banano (63%) y de cardamomo (88%), no obstante la reducción de un 14% en el ingreso de divisas por exportaciones de café (ver gráfica 6).

Gráfica 6
Ingresos de divisas por exportaciones
de enero a septiembre



Fuente: BANGUAT, mercado institucional de divisas, octubre 2009