

BOLETIN ECONÓMICO NOVIEMBRE 2014

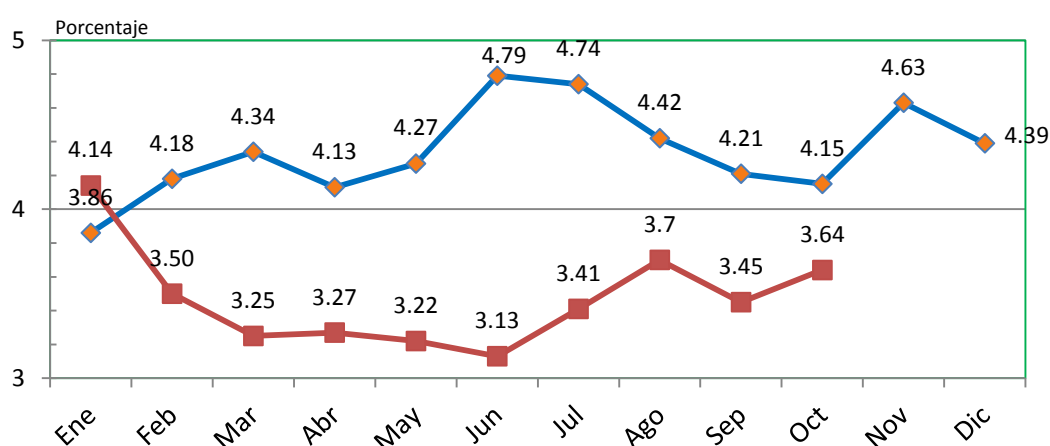
Reporte de los principales indicadores de la economía nacional durante octubre y noviembre

Inflación se mantiene estable

El Índice de Precios al Consumidor (IPC) presentó una **variación anual de 3.64%** en octubre 2014, inferior en 0.51 puntos porcentuales al registrado en octubre 2013 (4.15%), mientras que la **variación mensual** fue de 0.15%, superior en 0.18 puntos al registrado en el mismo mes de 2013 cuando llegó a -0.03 %. La inflación acumulada hasta octubre registra un monto de 2.86%, inferior en 0.74 puntos porcentuales a la acumulada hasta octubre del año anterior (3.60%).

La inflación interanual (3.64%) está dentro del rango de la meta prevista por la Junta Monetaria para el año 2014, establecida entre 3% y 5%, similar a la del año pasado (**gráfica 1**).

Gráfica 1
Índice de Precios al Consumidor hasta el 31 de octubre 2014
Variación interanual (ritmo inflacionario)*



Fuente: Instituto Nacional de Estadística, INE, noviembre 2014,
 *Tasa de variación del mes actual con respecto al mismo mes del año anterior

◆ 2013 ■ 2014

Precio del petróleo continúa a la baja

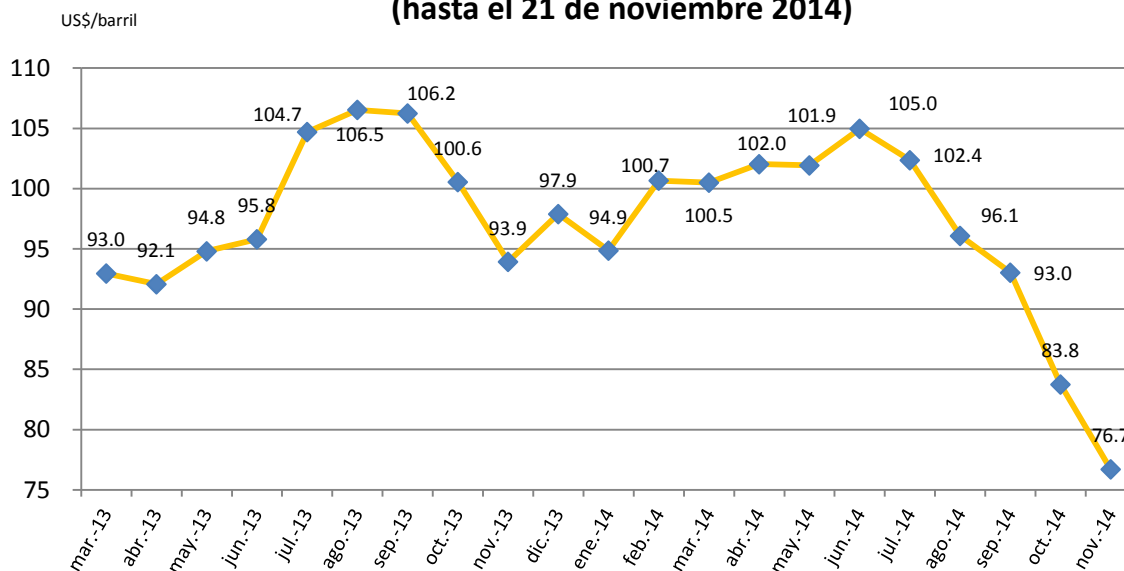
Los precios en el mercado nacional están condicionados, en parte, por los precios internacionales del petróleo. El precio internacional del barril¹ del mes de **octubre 2014 registró un promedio de US\$83.5**, que representa una disminución de 15.9% respecto al registrado en octubre 2013 (variación interanual) y de 9.2% respecto a septiembre 2014.

Durante el transcurso del mes de noviembre, el precio del barril disminuyó hasta US\$74 por primera vez en cuatro años, al llegar a US\$74.26 el 18 de noviembre, **promediando un precio durante este mes (hasta el día 21) de US\$76.71 por barril**. Esta caída representa una

¹ Bolsa de Valores de Nueva York (NYMEX), primera posición a futuro petróleo WTI.

disminución de 27% en el precio desde finales del mes de junio, fecha en que alcanzó su valor máximo (alrededor de US\$105 por barril).

Gráfica 2
Precio promedio internacional del petróleo
(hasta el 21 de noviembre 2014)



Fuente: Bloomberg, precio WTI Crude Oil, primera posición a futuro, noviembre 2014.

IMAE muestra mayor dinamismo de la economía

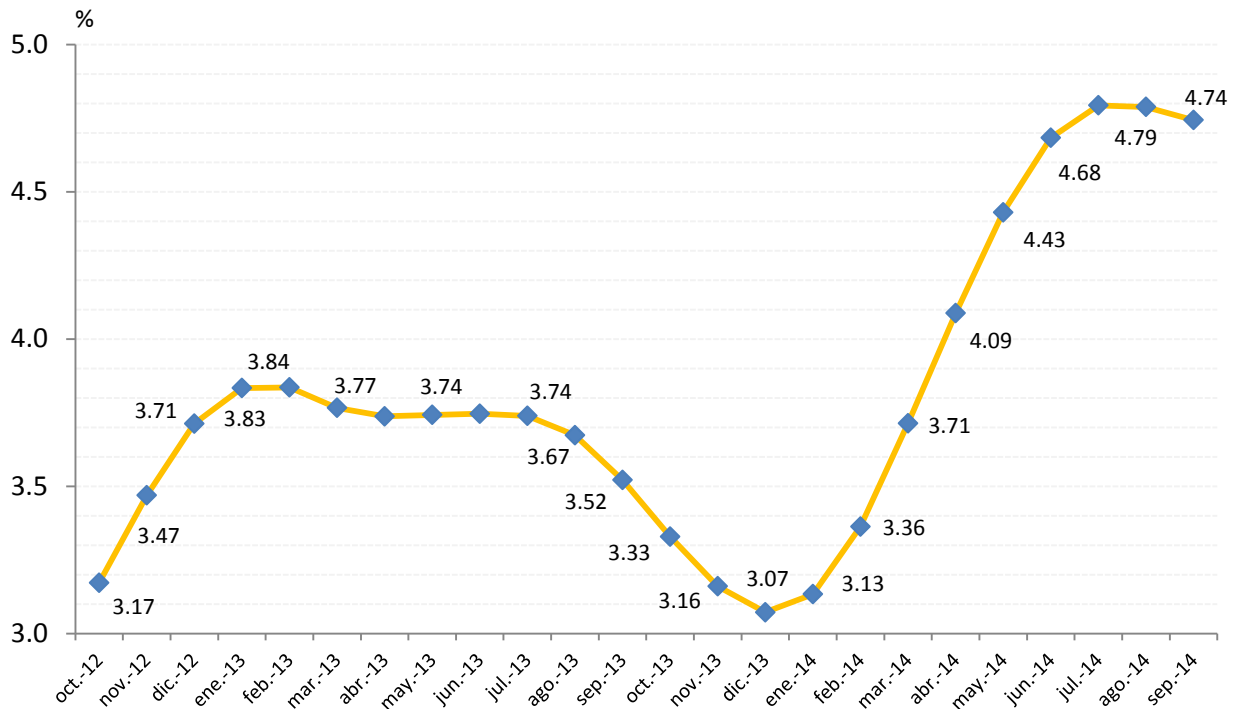
El Índice Mensual de Actividad Económica –IMAE–, elaborado por el Banco de Guatemala (BANGUAT), es un índice sintético cuyo fin es proporcionar una medida de la evolución de la actividad real de la economía en el corto plazo, el cual se ajusta a la metodología utilizada en las cuentas nacionales trimestrales y está compuesto por un conjunto de indicadores mensuales relacionados con la producción, las ventas, la estacionalidad y otras variables representativas de determinadas actividades económicas. El objetivo del IMAE es tener una perspectiva cercana al comportamiento del PIB desde el enfoque de la producción.

De acuerdo con la metodología utilizada por el BANGUAT, el cálculo publicado en noviembre 2014 que corresponde al IMAE de septiembre 2014, registró una tasa de **crecimiento interanual de 4.74%**, mayor en 1.22 puntos porcentuales con respecto al mes de septiembre del 2013 (3.52%), como se muestra en la **gráfica 3**. Esta tendencia confirma un mayor dinamismo de la economía nacional en el segundo semestre del año, pues muestra un crecimiento significativo, aunque estabilizándose durante este mes, después de crecer por ocho meses consecutivos, lo que podría indicar una tasa de crecimiento mayor a la proyectada a inicios de año.

La información del BANGUAT muestra que este comportamiento estuvo influenciado por la incidencia positiva reportada, principalmente, por las actividades económicas siguientes: Explotación de minas y canteras; Transporte, almacenamiento y comunicaciones; Servicios privados; Comercio al por mayor y al por menor; Industrias manufactureras; e Intermediación financiera, seguros y actividades auxiliares.

Especialmente relevante ha sido el crecimiento que ha tenido la actividad de Minas y Canteras, específicamente en cuanto a la explotación de plomo que ha tenido un crecimiento significativo derivado de la demanda generada por los países BRICS. Por ejemplo, las exportaciones de plomo entre enero y julio de 2013 fueron de US\$3.5 millones y en 2014 fueron de US\$220 millones.

Gráfica 3
Indice Mensual de Actividad Económica -IMAE-*
2012 - 2014



Fuente: Banco de Guatemala, noviembre 2014.

*Indice tendencia-ciclo

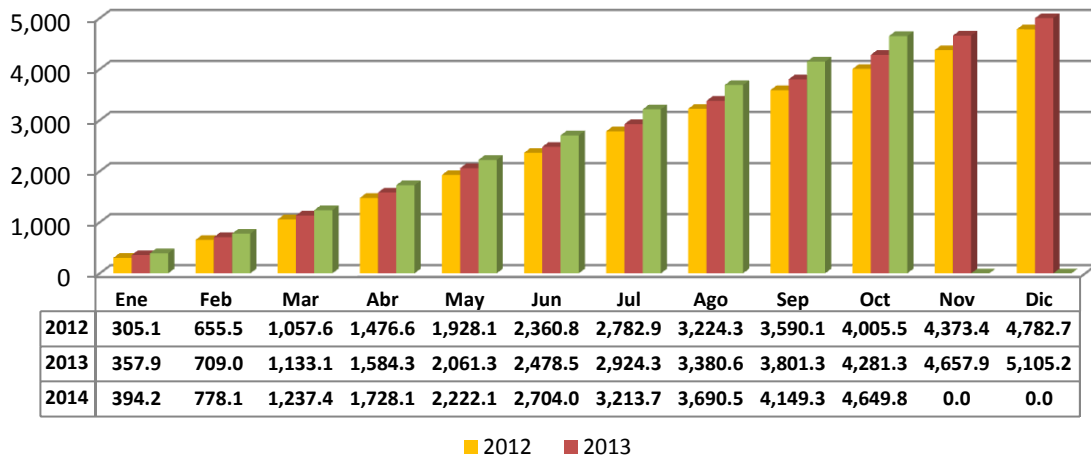
Muestra la variación del mes en estudio con respecto al mismo mes del año anterior

Sector externo

El ingreso de divisas en concepto de remesas familiares durante octubre 2014 registró un monto de US\$500.5 millones, equivalente a un incremento del 4% respecto a octubre del año pasado (monto superior a septiembre 2013 en US\$20.5 millones). El monto acumulado desde enero hasta octubre es de US\$4,649.8 millones, que significa un 8.6% de incremento en la tasa interanual. Se estima que para finales de año el ingreso de divisas por este rubro sea alrededor de US\$5,600 millones, que representaría un incremento del 9% respecto al año anterior (ver **gráfica 4**). Un monto de esta magnitud representa casi un 10% del PIB del país.

Gráfica 4
Ingreso acumulado de divisas por remesas familiares
Enero 2012 a octubre 2014*

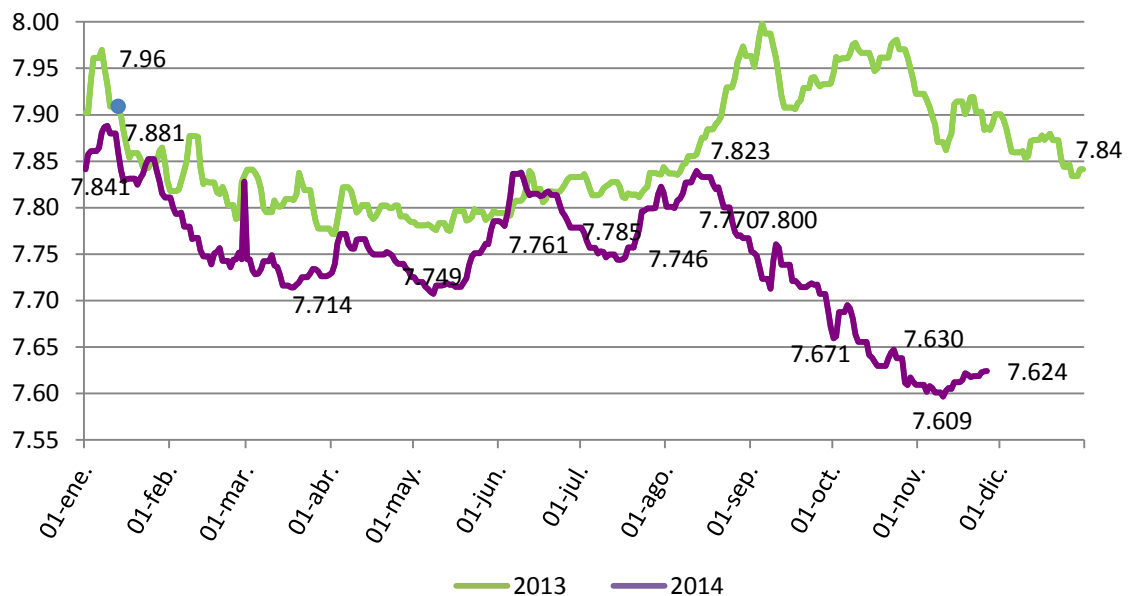
US\$ millones



Fuente: Banco de Guatemala, en base al mercado institucional de divisas, hasta el 31-10-2014

El tipo de cambio se estabiliza. Durante octubre, el tipo de cambio de referencia nominal promedio ponderado mostró una apreciación importante en la moneda local respecto al dólar (ver **gráfica 5**), al llegar a Q7.609 por dólar. Durante lo que va del año, hasta el 26 de noviembre, el tipo de cambio registró una apreciación de 2.8%, al pasar de Q7.84 el 1 de enero a Q7.624. **Durante noviembre**, el tipo de cambio mantuvo un promedio de **Q7.611**, el **más bajo de los últimos años**, sin embargo, se muestra una leve recuperación hacia finales de noviembre.

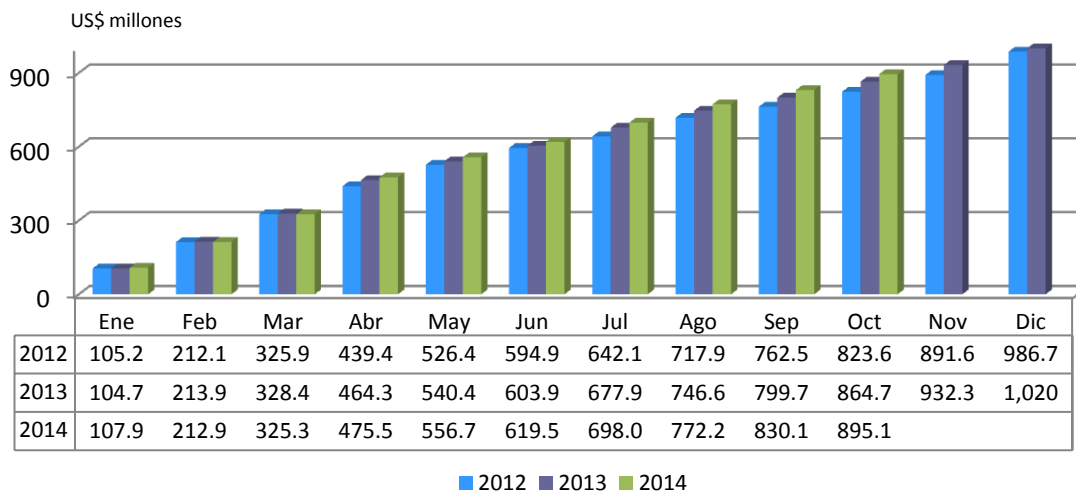
Gráfica 5
Tipo de cambio
2013-2014*



Fuente: BANGUAT, tipo de cambio de referencia nominal promedio ponderado
 *hasta el 26 de noviembre 2014.

El ingreso de divisas por turismo y viajes durante el mes de octubre registró un monto de US\$64.9 millones, que representa un monto similar a lo registrado en octubre del 2013. El **monto acumulado** hasta el 31 de octubre fue de US\$895.1 millones, lo que equivale a un incremento del 3.5% respecto a lo recibido durante el mismo período del 2013 (ver **gráfica 6**).

Gráfica 6
Ingreso acumulado de divisas por turismo y viajes
Enero 2012 a octubre 2014



Fuente: Banco de Guatemala, en base al mercado institucional de divisas, hasta el 31-10-2014.

En cuanto al ingreso de divisas por exportaciones, al finalizar el decimo mes del año, se registró un ingreso de **US\$5,579.4 millones, que representa un incremento de 2.7%** con respecto a lo registrado durante el mismo periodo del 2013 (US\$5,433 millones). Como se muestra en la **tabla 1**, se observa una disminución en el ingreso de divisas por exportaciones en muchos productos como azúcar, café, verduras y legumbres, productos alimenticios, productos de vidrio, productos metálicos, tabaco y miel, entre otros.

Sin embargo, se muestra un mayor dinamismo en las exportaciones de flores, níquel, cardamomo, productos químicos, camarón, banano, frutas y verduras, así como productos artículos de vestuario.

Asimismo, las exportaciones hacia el resto de países de Centroamérica continuaron con su dinamismo, al incrementar un 7.7% con respecto a octubre del 2013 (en US\$151 millones), impulsadas principalmente por la exportación de cosméticos, flores, productos metálicos, productos químicos, leche y derivados, entre otros.

En cuanto al volumen exportado, hasta septiembre 2014, las cifras muestran un incremento de 19.5%, al incrementar casi 1,600 millones de kg. entre 2014 y 2013. Estas cifras muestran que si bien ha habido un incremento tanto en el monto (exportaciones FOB) como en el volumen exportado (en Kg.), esto contrasta con una disminución en el precio medio de las exportaciones, siendo esto notorio en 16 de los 25 productos principales.

Tabla 1
Ingreso de divisas por exportaciones y variación interanual
En millones de US\$

Producto	Del 1 de enero al	Del 1 de enero al	Diferencia	
	31-oct-14	31-oct-13	Absoluta	Relativa
Azúcar	777.1	832.6	(55.5)	-6.7%
Café	621.7	675.2	(53.6)	-7.9%
Banano	556.1	479.8	76.3	15.9%
Frutas y sus preparados	237.6	223.1	14.4	6.5%
Otros	178.5	165.0	13.5	8.2%
Artículos de vestuario	170.0	152.7	17.3	11.4%
Cardamomo	153.4	123.4	29.9	24.3%
Productos químicos	141.1	118.9	22.2	18.7%
Productos alimenticios	57.8	73.9	(16.1)	-21.8%
Verduras y legumbres	57.7	70.2	(12.5)	-17.8%
Flores, plantas, semillas y raíces	43.1	19.8	23.3	117.5%
Niquel	41.0	19.0	22.0	115.9%
Ajonjolí	36.5	71.4	(34.8)	-48.8%
Caucho natural	36.3	34.9	1.4	3.9%
Productos metálicos	24.2	47.2	(23.0)	-48.7%
Minerales	23.5	35.0	(11.4)	-32.7%
Tabaco en rama y manufacturas	19.1	33.1	(14.0)	-42.3%
Productos de vidrio	17.1	21.9	(4.8)	-21.9%
Madera y manufacturas	15.5	13.5	2.0	14.8%
Miel de purga (melazas)	9.2	11.5	(2.4)	-20.6%
Camarón, pescado y langosta	7.7	6.6	1.1	16.8%
Tejidos, hilos e hilazas	5.9	7.6	(1.8)	-23.2%
Miel de abeja	5.8	5.9	(0.1)	-2.3%
Aceites esenciales	238.2	235.8	2.4	1.0%
CENTROAMÉRICA	2,105.4	1,954.5	150.9	7.7%
TOTAL	5,579.4	5,432.6	146.8	2.7%

Fuente: BANGUAT, balanza cambiaria mensual, noviembre 2014.

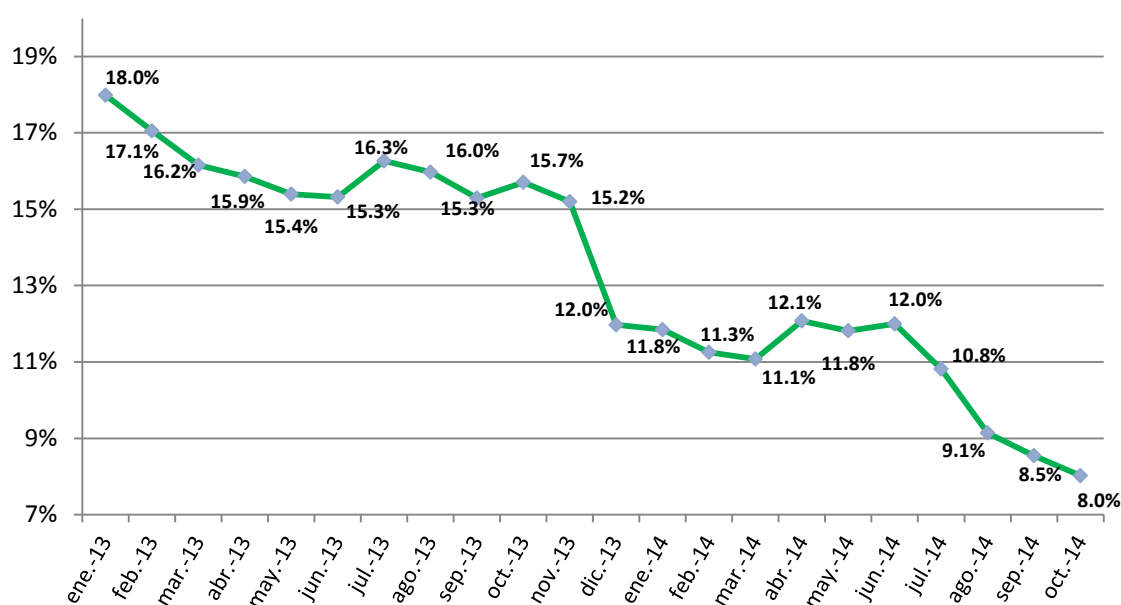
Respecto a las importaciones, de acuerdo al BANGUAT, hasta el mes de septiembre de 2014, el monto total de las importaciones realizadas (valor CIF) fue de US\$13,632 millones, superior en US\$500.6 millones (**3.8%**) al registrado en 2013 (US\$13,131.2 millones). Este aumento estuvo influenciado por la variaciones positivas observadas en los rubros siguientes: combustibles y lubricantes, con un 8.2% de incremento, bienes de consumo no duraderos, 4.3% de incremento, bienes de consumo duraderos, con 14% de incremento; y materias primas para la industria con 1.5% de incremento.

En cuanto al egreso de divisas por importaciones, estas registraron un monto de US\$11,634.7 millones hasta finales de octubre, un 0.5% más que en el mismo período del 2013, en que se registró un monto de US\$11,576.1 millones.

Otras variables

El crédito bancario al sector privado constituye la principal fuente de financiamiento de la actividad económica, la cual es viable mediante el proceso de intermediación financiera realizado por el sector bancario. En octubre 2014, el crédito bancario mostró un **saldo acumulado de Q148,721 millones**, que incluye tanto los créditos otorgados en Quetzales como en Dólares. Esta cifra refleja un incremento del 8% en relación al mismo mes de 2013, menor a las tasas de crecimiento de los últimos 6 meses, y significativamente menor que la de periodos anteriores (**Gráfica 7**).

Gráfica 7
Crédito Bancario al Sector Privado 2013-2014
(variación interanual %)



Fuente: Banco de Guatemala, noviembre 2014

Recaudación tributaria aumenta un 5.6% hasta octubre 2014

La recaudación neta de ingresos tributarios del gobierno central hasta octubre del 2014 registró un monto de Q.41,947 millones, que equivale a un 5.6% más que durante el mismo período del 2013, o Q2,213 millones. Sin embargo, ese monto se encuentra debajo de la meta establecida entre el Ministerio de Finanzas Públicas y la SAT, que asciende a Q44,044 millones.

Durante este período, la recaudación de impuestos directos (ISR e ISO) aumentó un 10.5% y la de impuestos indirectos (Impuestos específicos, IVA, Aranceles a la importación) aumentó un 3.7%. Entre los impuestos directos, el Impuesto sobre la Renta aumentó un 10.8%, siendo el aporte de las personas individuales el que más incrementó (en un 44%), mientras el ISR de personas jurídicas aumentó un 8% y el ISO en un 10%. En cuanto a los impuestos indirectos, el que mayor incremento tuvo fue el IVA doméstico, que incrementó en un 8.8%. Resalta una baja significativa en la recaudación del impuesto de timbres fiscales y papel sellado de 21% y el impuesto de circulación de vehículos, que cayó 32% entre enero y septiembre. Por otra parte, continúa un menor dinamismo de la recaudación del IVA sobre importaciones, al aumentar un 3.1% durante el período analizado.

En cuanto a la participación por impuesto en la recaudación total, el rubro que más contribuye es el IVA sobre Importaciones con un 28.1% de la recaudación neta total, seguido del Impuesto sobre la Renta de Personas Jurídicas con un 26.2%, y el IVA doméstico con un 22.5%, representando entre los tres el 76.7% de la recaudación total, como se muestra a continuación.

Tabla 3
Recaudación de ingresos tributarios del gobierno central 2013-2014
 (Hasta el 31 de octubre de cada año, en millones de Quetzales)

DESCRIPCION DE IMPUESTOS	2013	2014	Diferencia	
Recaudación tributaria SAT	40,755.7	43,260.5	2,504.80	6.1%
IMPUESTOS DIRECTOS	14,487.6	16,010.3	1,522.6	10.5%
Impuesto Sobre la Renta	11,272.2	12,493.8	1,221.7	10.8%
de Personas Jurídicas	10,161.6	10,975.0	813.4	8.0%
de Personas Individuales	1,058.3	1,518.8	460.5	43.5%
Impuesto de Solidaridad	3,182.6	3,490.8	308.2	9.7%
Impuestos Sobre el Patrimonio	9.7	13.7	3.9	40.5%
IMPUESTOS INDIRECTOS	26,268.0	27,250.2	982.2	3.7%
Impuesto al Valor Agregado Doméstico	8,653.2	9,417.9	764.7	8.8%
Impuesto al Valor Agregado sobre Importaciones	11,418.7	11,777.7	359.0	3.1%
Derechos Arancelarios	1,612.5	1,670.4	58.0	3.6%
Impuesto Sobre Timbres Fiscales y Papel Sellado	380.3	302.5	(77.8)	-20.5%
Impuesto Sobre Tabaco y sus Productos	333.1	316.9	(16.3)	-4.9%
Impuestos Sobre Distribución de Bebidas	483.3	516.9	33.7	7.0%
Impuesto Sobre Distribución de Cemento	85.1	85.3	0.2	0.2%
Impuesto Sobre Primera Matricula	561.4	590.4	29.0	5.2%
Impuesto Sobre Circulación de Vehículos	810.6	549.6	(261.1)	-32.2%
Impuesto Sobre Distribución de Petróleo y Derivados	1,926.6	2,019.3	92.7	4.8%
Otros	3.3	3.4	0.1	4.3%
Recaudación tributaria de otras instituciones	908.3	737.1	(171.3)	-18.9%
Regalías e Hidrocarburos Compartibles	719.3	533.9	(185.4)	-25.8%
Salida del país	189.0	203.1	14.1	7.5%
Total de ingresos tributarios brutos	41,664.0	43,997.5	2,333.5	5.6%
Provisión para devolución de crédito fiscal	1,930.6	2,050.9	120.3	6.2%
Total ingresos tributarios netos	39,733.4	41,946.6	2,213.3	5.6%

Fuente: En base a cifras de las Intendencia de Recaudación y Gestión de la SAT, noviembre 2014.

INDICADORES ECONOMICOS REGIONALES

SECTOR REAL	Precios al Consumidor (variación interanual en septiembre)		IMAE (variación acumulada tendencia ciclo en sept.)		PIB nominal (en millones de US\$)	
	2013	2014	2013	2014	2013	2014
	Guatemala	4.2%	3.5%	3.8%	4.2%	53,855
El Salvador	0.8%	1.7%	1.4%	0.9%	24,259	25,355
Honduras	5.0%	6.1%	2.4%	3.0%	18,489	19,628
Nicaragua	7.4%	6.5%	5.7%	3.9%	11,239	11,843
Costa Rica	5.4%	5.2%	3.2%	3.6%	49,621	54,294

SECTOR EXTERNO	Saldo acumulado (millones US\$ export.-import.)		Remesas familiares (millones US\$)		Saldo reservas int'l netas (millones US\$)	
	2013	2014pr	2013	2014pr	2013	2014pr
	Guatemala	-7,487	-8,160	5,105	5,463	7,273
El Salvador	-5,281	n.d.	3,969	n.d.	2,721	n.d.
Honduras	-5,223	-5,416	3,093	3,261	3,056	2,961
Nicaragua	-2,634	-2,472	1,078	1,132	1,807	1,935
Costa Rica	-6,411	-6,749	561	598	7,331	8,372

SECTOR FISCAL	Resultado presupuestal (millones de US\$)		Saldo deuda pública total Hasta agosto (millones de US\$)		Relación deuda pública total / PIB	
	2013	2014pr	2013	2014	2013	2014
	Guatemala	-557	-631	13,940	15,448	25.9
El Salvador	-280	-226	14,608	15,341	60.2	60.5
Honduras	-697	-288	6,991	8,225	37.8	41.9
Nicaragua	61	26	5,450	5,720	41.9	48.5
Costa Rica	-1,889	-2,007	26,186	28,368	52.8	52.2

SECTOR MONEDA Y CREDITO (hasta agosto)	Relación crédito al sector privado / PIB		Tasa interés activa nominal promedio corto plazo MN		Tasa interés pasiva nominal promedio 180 días MN	
	2013	2014	2013	2014	2013	2014
	Guatemala	33.4	33.8	13.62	13.74	5.47
El Salvador	40.2	41.1	5.89	6.28	3.46	3.95
Honduras	51.8	53.9	20.28	20.54	11.75	10.65
Nicaragua	26.0	31.9	15.10	13.60	3.58	4.12
Costa Rica	49.3	52.7	15.84	16.57	6.55	7.15

PROYECCIONES DE PRINCIPALES INDICADORES MACRO	PIB real (variación anual)		Inflación (porcentaje)		Exportaciones (variación anual)		Importaciones (variación anual)	
	rev2014	pry2015	rev2014	pry2015	rev2014	pry2015	rev2014	pry2015
	Guatemala	3.3-3.9	3.4-4.2	3.0-5.0	3.0-5.0	4.5	n.d.	4.5
El Salvador	n.d.	n.d.	2.3	n.d.	n.d.	n.d.	n.d.	n.d.
Honduras	2.5-3.5	2.5-3.5	5.5-7.5	4.0-6.0	5.8	7.5	4.6	4.9
Nicaragua	4.0-4.5	4.5	6.5-7.5	7.0	-4.5	n.d.	-5.7	n.d.
Costa Rica	3.6	3.4	3.0-5.0	3.0-5.0	-4.5	-5.9	-1.3	0.4

Fuente: Consejo Monetario Centroamericano, Reporte Ejecutivo Mensual octubre 2014.