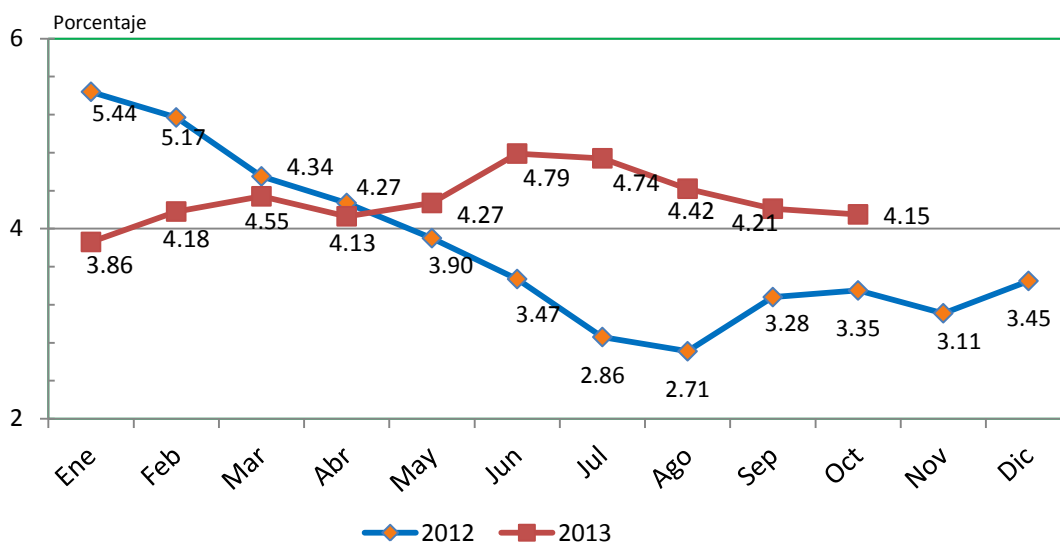


BOLETIN ECONÓMICO NOVIEMBRE 2013
Reporte mensual de los principales indicadores de la economía nacional
Inflación con tendencia a la baja

El Índice de Precios al Consumidor (IPC) presentó una **variación anual de 4.15%** en octubre de 2013, superior en 0.80 puntos porcentuales al registrado en octubre 2012 (3.35%), mientras que la **variación mensual** fue de -0.03%, inferior en 0.06 puntos al registrado en el mismo mes de 2012 cuando llegó a 0.03%. La inflación acumulada hasta octubre llegó a 3.60%, que representa 0.70 puntos porcentuales por arriba de la acumulada hasta octubre 2012. La inflación anual está dentro del rango de la meta prevista por la Junta Monetaria para el año 2013, establecida entre 3% y 5% (ver **gráfica 1**).

Gráfica 1
Índice de Precios al Consumidor hasta el 31 de octubre 2013
Variación interanual (ritmo inflacionario)*



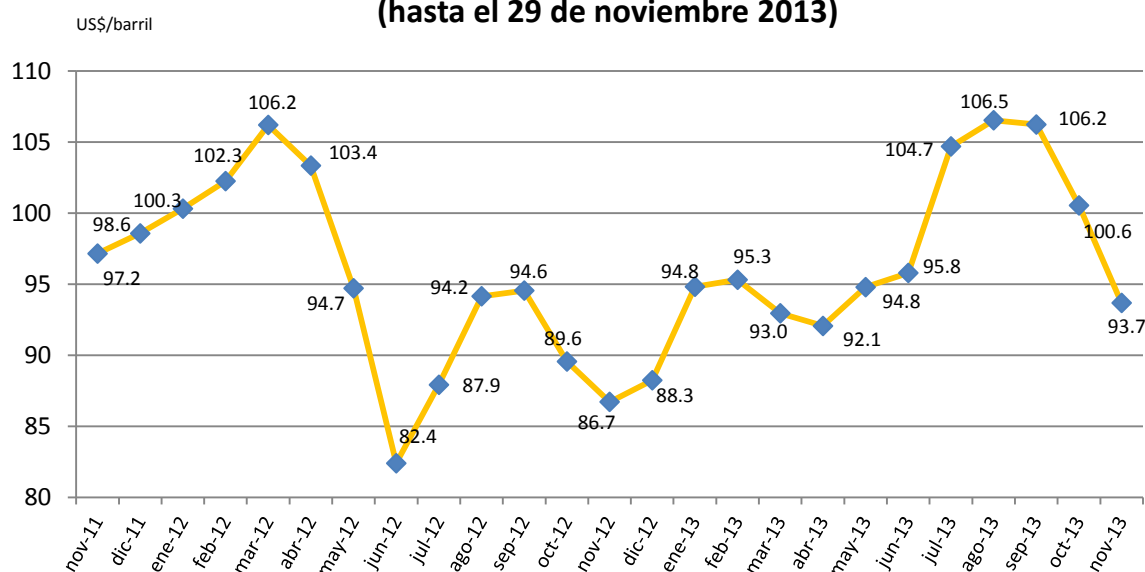
Fuente: Instituto Nacional Estadística, INE, noviembre 2013,
 *Tasa de variación del mes actual con respecto al mismo mes del año anterior

Precio del petróleo sigue a la baja

Los precios en el mercado nacional están determinados, en parte, por los precios internacionales del petróleo. El precio internacional del barril de petróleo¹ del mes de octubre 2013 registró un promedio de **US\$100.55** por barril, inferior en 5.4% al registrado en septiembre, y superior en 12.3% respecto a octubre del 2012, en que el precio llegó a US\$89.57 (variación interanual), como se muestra en la **gráfica 2**. Durante el transcurso del mes de noviembre, el precio disminuyó hasta llegar a US\$92.22 el 27 de noviembre, que representa el valor más bajo de los últimos seis meses. El promedio registrado durante noviembre fue de US\$93.69 por barril, hasta el 29 de noviembre.

¹ Bolsa de Valores de Nueva York (NYMEX), primera posición a futuro petróleo WTI.

Gráfica 2
Precio promedio internacional del petróleo
(hasta el 29 de noviembre 2013)



Fuente: Bloomberg, precio WTI Crude Oil, primera posición a futuro, noviembre 2013.

El IMAE continúa con tendencia a la baja

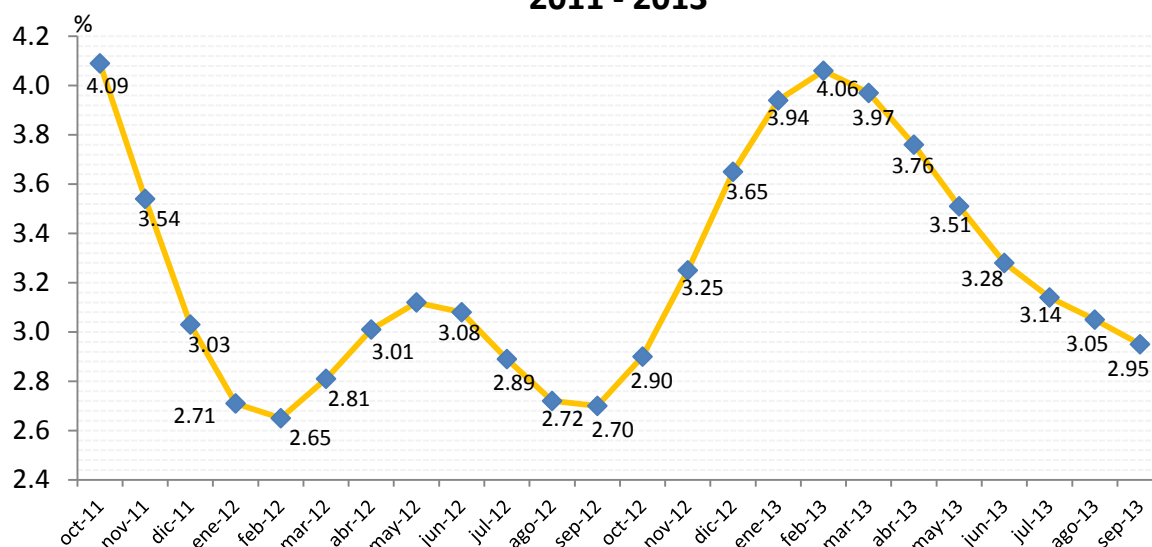
El Índice Mensual de Actividad Económica –IMAE–, elaborado por el Banco de Guatemala (BANGUAT), es un índice sintético cuyo fin es proporcionar una medida de la evolución de la actividad real de la economía en el corto plazo, el cual se ajusta a la metodología utilizada en las cuentas nacionales trimestrales y está compuesto por un conjunto de indicadores mensuales relacionados con la producción, las ventas, la estacionalidad y otras variables representativas de determinadas actividades económicas. El objetivo del IMAE es proporcionar una perspectiva cercana al comportamiento del PIB desde el enfoque de la producción.

Durante el pasado mes de junio, el BANGUAT presentó una nueva metodología para su elaboración, que incluye una actualización de los indicadores utilizados en la compilación del IMAE y una revisión de los aspectos metodológicos que se utilizan para su elaboración.

De acuerdo con esta metodología, el cálculo publicado en noviembre correspondiente a septiembre 2013, el IMAE registró una tasa de **crecimiento de 2.95%**, mayor en 0.25 puntos porcentuales con respecto al mes de septiembre del 2012 (2.7%), como se muestra en la **gráfica 3**. Sin embargo, este registro constituye el séptimo mes consecutivo en que el indicador muestra una disminución, lo que refleja la pérdida de dinamismo de la actividad económica del país.

El comportamiento anterior estuvo influenciado por la incidencia positiva que experimentaron, especialmente, las actividades económicas de intermediación financiera, seguros y actividades auxiliares, transporte, almacenamiento y comunicaciones; servicios privados; y administración pública y defensa.

Gráfica 3
Índice Mensual de Actividad Económica -IMAE-*
2011 - 2013

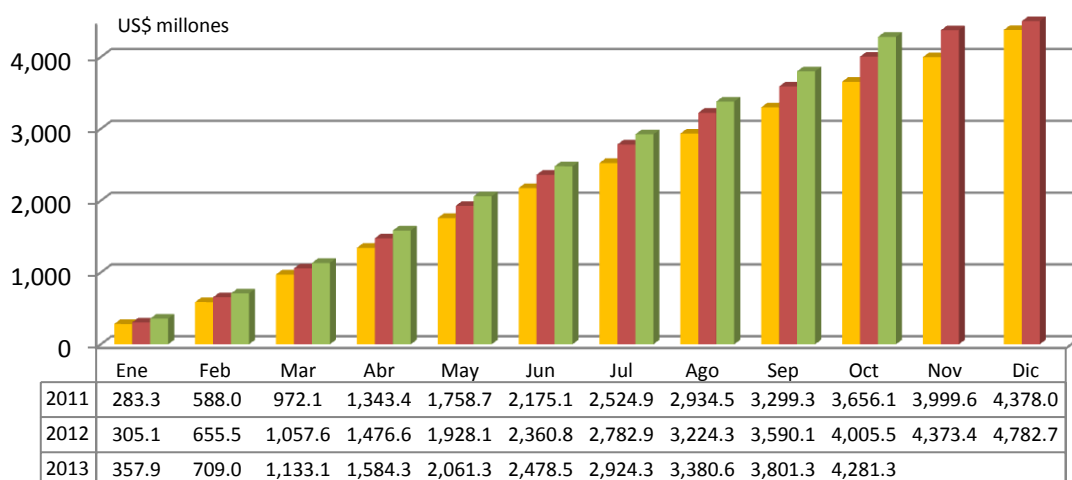


Fuente: Banco de Guatemala, noviembre 2013. *Índice tendencia-ciclo
 Muestra la variación del mes en estudio con respecto al mismo mes del año anterior

Sector externo

El ingreso de divisas en concepto de remesas familiares durante octubre 2013 registró una cifra de US\$480 millones (monto superior a octubre 2012 en US\$65 millones). En cuanto a la cifra acumulada hasta finales de octubre, esta fue de **US\$4,281.4 millones, superior en un 6.9%** a la registrada en 2012, levemente superior a las previsiones del BANGUAT para 2013, que estiman un incremento de alrededor de 6% respecto al 2012, cuando se registró una cifra histórica, al recibirse US\$4,783 millones enviados por los guatemaltecos en el exterior (ver **gráfica 4**).

Gráfica 4
Ingreso acumulado de divisas por remesas familiares
Enero 2011 a octubre 2013

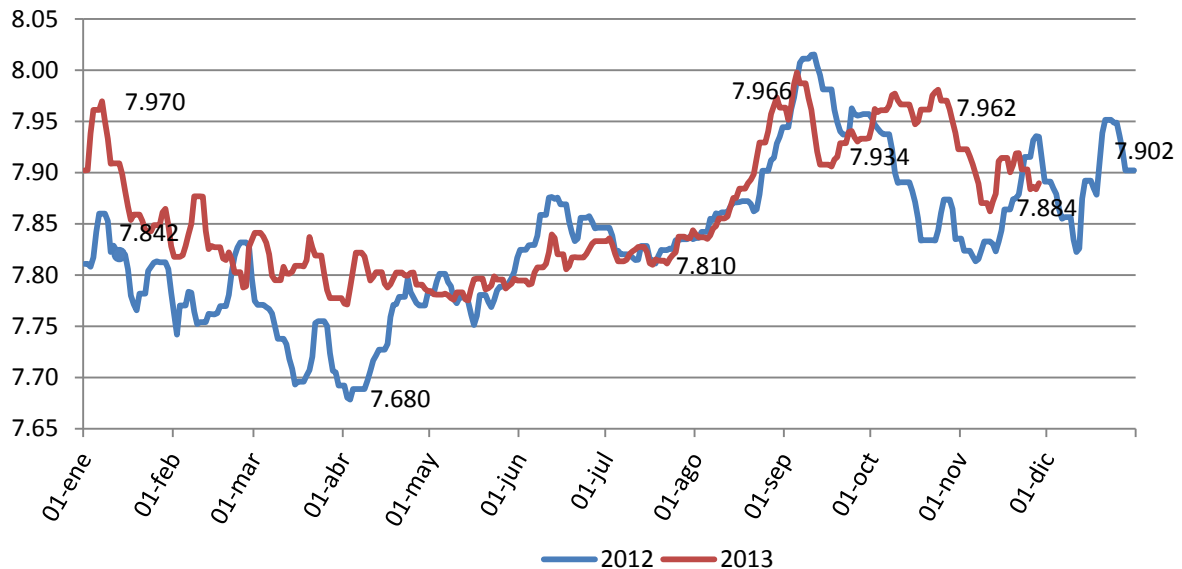


■ 2011 ■ 2012 ■ 2013

Fuente: Banco de Guatemala, en base al mercado institucional de divisas, hasta el 31-10-2013

El tipo de cambio continúa estable. Durante el último mes, el tipo de cambio de referencia nominal promedio ponderado bajó hasta Q7.862 por dólar el 11 de noviembre 2013. Durante los primeros diez meses del año (hasta el 31 de octubre) presentó una depreciación de 0.3%, al registrar Q7.923 contra 7.902 en enero (ver **gráfica 5**). Durante lo que va del 2013 (hasta el 28 de noviembre), el tipo de cambio ha mantenido un promedio de Q7.858 por dólar.

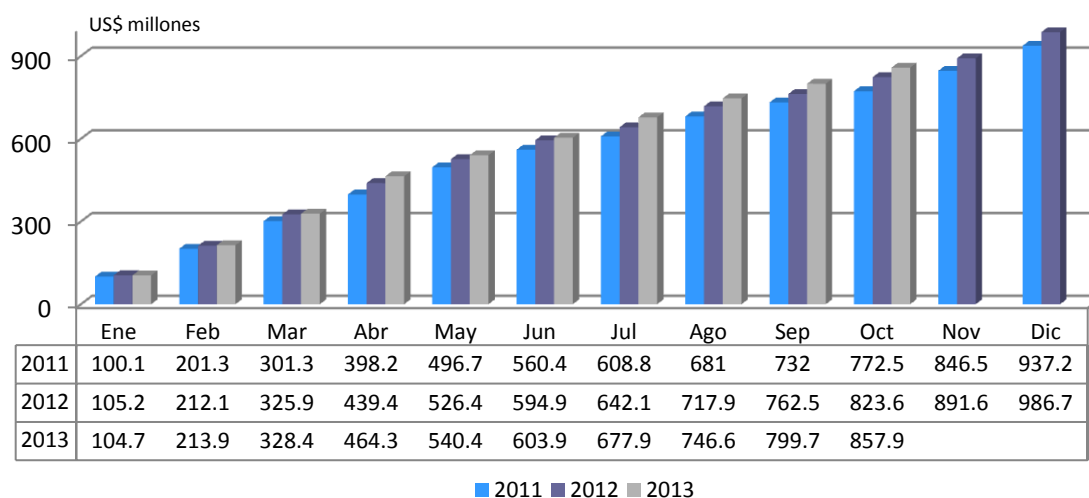
Gráfica 5
Tipo de cambio
2011-2013*



Fuente: BANGUAT, tipo de cambio de referencia nominal promedio ponderado
*hasta el 28 de noviembre 2013

El ingreso de divisas por turismo y viajes entre enero y octubre del 2013 registró un monto de US\$858 millones (hasta el 31 de octubre), monto **superior en un 4%** comparado con el mismo período del 2012 (ver **gráfica 6**). Hasta el 21 de noviembre, el ingreso de divisas por turismo y viajes acumuló un monto de US\$895 millones.

Gráfica 6
Ingreso acumulado de divisas por turismo y viajes
Enero 2011 a octubre 2013



Fuente: Banco de Guatemala, en base al mercado institucional de divisas, hasta el 31-10-2013.

En cuanto al ingreso de divisas por exportaciones, desde el 1 de enero hasta el 21 de noviembre del 2013 se registró un ingreso de **US\$5,754 millones, que representa una disminución de 1.9%** que lo registrado en el mismo período del 2012 (US\$5,864 millones). Como se muestra en la tabla 1, se observa un incremento en el ingreso de divisas por exportaciones de azúcar (24% de incremento) y banano (15%), mientras que el café y el cardamomo registraron reducciones de 26% y 19%, respectivamente. Dos productos que mostraron un dinamismo fuera de lo normal fueron la exportación de Tabaco y la de ajonjolí, con crecimientos de 96% y 200% respectivamente.

Por otra parte, la exportación de otros productos como frutas y sus preparados registró un mayor dinamismo, al incrementar un 1.8% en el período, así como verduras y legumbres un 28.4%. Llama la atención la disminución en el ingreso de divisas en las exportaciones de artículos de vestuario en un 22% y de productos alimenticios en un 28%. Asimismo, las exportaciones al resto de países de Centroamérica continuaron con la pérdida de dinamismo, en comparación al mismo período del año pasado, al disminuir un 3.6% en 2013 (cerca de US\$79 millones), pasando de exportar US\$2,175 millones en 2012 a US\$2,096 millones en 2013 (ver **tabla 1**).

Tabla 1
Ingreso de divisas por exportaciones
(en millones de US\$)

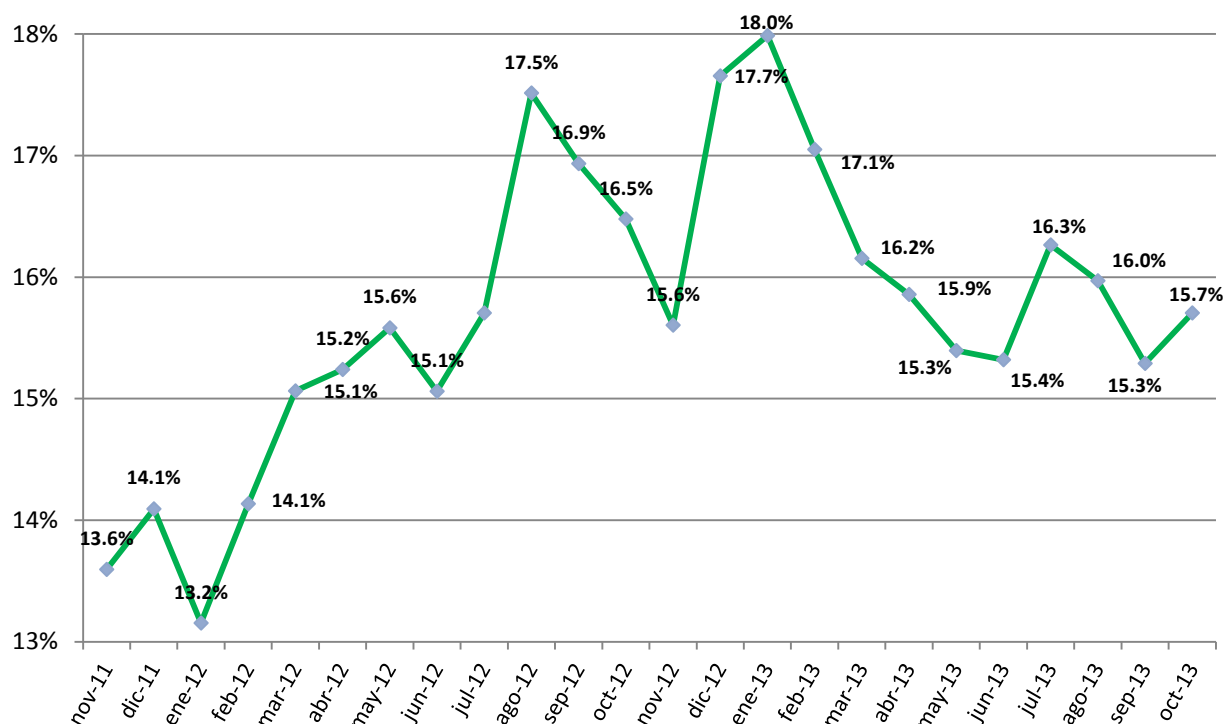
Producto	Del 1 de enero al	Del 1 de enero al	Diferencia	
	21 de noviembre 2013	22 de noviembre 2012	Absoluta	Relativa
Exportaciones a Centroamérica	2,095.98	2,174.97	(78.99)	-3.6%
Azúcar	864.99	699.66	165.32	23.6%
Café	683.29	921.99	(238.69)	-25.9%
Banano	473.72	412.89	60.83	14.7%
Otros	282.13	208.42	73.71	35.4%
Frutas y sus preparados	233.25	231.52	1.73	0.7%
Artículos de vestuario	222.56	286.43	(63.87)	-22.3%
Cardamomo	165.43	204.81	(39.38)	-19.2%
Productos químicos	133.07	138.75	(5.68)	-4.1%
Productos alimenticios	126.51	176.63	(50.12)	-28.4%
Flores, plantas, semillas y raíces	77.57	63.31	14.26	22.5%
Verduras y legumbres	74.47	59.35	15.12	25.5%
Caucho natural	74.50	92.24	(17.75)	-19.2%
Tabaco en rama	50.56	25.77	24.78	96.2%
Minerales	36.49	41.77	(5.28)	-12.6%
Ajonjolí	35.39	11.72	23.66	201.9%
Miel de purga (melazas)	33.63	33.39	0.24	0.7%
Productos de vidrio	22.31	22.90	(0.59)	-2.6%
Productos metálicos	20.23	21.11	(0.89)	-4.2%
Madera y manufacturas	14.81	14.72	0.09	0.6%
Camarón, pescado y langosta	12.35	7.61	4.75	62.4%
Miel de abeja	7.63	5.46	2.17	39.7%
Tejidos, hilos e hilazas	7.01	4.70	2.31	49.2%
Aceites esenciales	6.39	4.16	2.23	53.5%
TOTAL	5,754.25	5,864.28	(110.03)	-1.9%

Fuente: BANGUAT en base al mercado institucional de divisas, noviembre 2013.

Otras variables

El crédito bancario al sector privado constituye la principal fuente de financiamiento de la actividad económica, la cual es viable mediante el proceso de intermediación financiera realizado por el sector bancario. En octubre 2013, este registró **un saldo de Q137,679 millones**, que incluye tanto los créditos otorgados en Quetzales como en Dólares. Esta cifra refleja un incremento del 15.7% en relación al mismo mes de 2012 (ver **gráfica 7**).

Gráfica 7
Crédito Bancario al Sector Privado 2011-2013
(variación interanual %)



Fuente: Banco de Guatemala, noviembre 2013

Recaudación tributaria aumenta

La recaudación de ingresos tributarios brutos durante los primeros diez meses del 2013 registró un monto de Q41,662 millones, un 8.4% más que en el mismo período del 2012, con los impuestos directos aumentando un 21% y los impuestos indirectos aumentando un 3.5%.

Entre los impuestos directos, el Impuesto sobre la Renta aumentó un 22.5%, siendo el aporte de las personas jurídicas el que más incrementó (en un 34%), mientras el ISR de personas individuales disminuyó un 12.5%, al bajar la recaudación de Q.1,210 millones en 2012 a Q1,058 millones en 2013.

En cuanto a los impuestos indirectos, el que mayor incremento tuvo fue el Impuesto a la primera matricula de vehículos, seguido del Impuesto sobre Circulación de Vehículos con un 48%, y el Impuesto al Tabaco y sus productos con un 29% de incremento, mientras la recaudación del IVA doméstico incrementó en un 6.5%. Resalta una baja significativa en la recaudación de los Aranceles de Importación del orden de US\$355 millones (18% de disminución). También tuvo una rebaja importante la recaudación del impuesto sobre timbres y papel sellado de Q311 millones entre un año y otro.

En cuanto a la participación por impuesto en la recaudación total, el rubro que más contribuye es el IVA sobre Importaciones con un 27% de la recaudación total, seguido del Impuesto sobre la Renta de personas jurídicas con un 24% y el IVA doméstico con un 21%, representando entre los tres más del 72% de la recaudación total (ver **tabla 2**).

Tabla 2
Recaudación de ingresos tributarios del gobierno central 2012-2013
 (Hasta octubre de cada año, en millones de Quetzales)

DESCRIPCION DE IMPUESTOS	2012	2013	Diferencia	
RECAUDACION TRIBUTARIA SAT	37,375.38	40,755.69	3,380.31	9.0%
IMPUESTOS DIRECTOS	12,002.4	14,487.6	2,485.2	20.7%
Impuesto Sobre la Renta	9,200.2	11,272.2	2,071.9	22.5%
de Personas Jurídicas	7,604.3	10,161.6	2,557.3	33.6%
de Personas Individuales	1,210.2	1,058.3	(151.9)	-12.5%
Impuesto de Solidaridad	2,790.3	3,182.6	392.2	14.1%
Impuestos Sobre el Patrimonio	8.1	9.7	1.6	19.4%
IMPUESTOS INDIRECTOS	25,373.0	26,268.0	895.1	3.5%
Impuesto al Valor Agregado Doméstico	8,124.2	8,653.2	529.0	6.5%
Impuesto al Valor Agregado sobre Importaciones	11,266.5	11,418.7	152.2	1.4%
Derechos Arancelarios	1,967.4	1,612.5	(354.88)	-18.0%
Impuesto Sobre Timbres Fiscales y Papel Sellado	691.1	380.3	(310.8)	-45.0%
Impuesto Sobre Tabaco y sus Productos	258.2	333.1	75.0	29.0%
Impuestos Sobre Distribución de Bebidas	453.7	483.3	29.6	6.5%
Impuesto Sobre Distribución de Cemento	87.3	85.1	(2.2)	-2.5%
Impuesto Sobre Primera Matricula	199.3	561.4	362.0	181.6%
Impuesto Sobre Circulación de Vehículos	549.4	810.6	261.3	47.6%
Impuesto Sobre Distribución de Petróleo y Derivados	1,773.2	1,926.6	153.3	8.6%
Otros	2.7	3.3	0.5	19.5%
RECAUDACION TRIBUTARIA DE OTRAS INSTITUCIONES	1,055.9	906.1	(149.8)	-14.2%
Regalías e Hidrocarburos Compartibles	871.0	719.3	(151.7)	-17.4%
Salida del país	184.9	186.8	1.8	1.0%
TOTAL DE INGRESOS TRIBUTARIOS BRUTOS	38,431.3	41,661.8	3,230.5	8.4%

Fuente: En base a cifras de las Intendencia de Recaudación y Gestión SAT, Ministerio de Finanzas Públicas.

Nota: La recaudación es en términos brutos, por lo que no contempla la devolución del crédito fiscal del IVA.