

BOLETIN ECONÓMICO NOVIEMBRE 2012

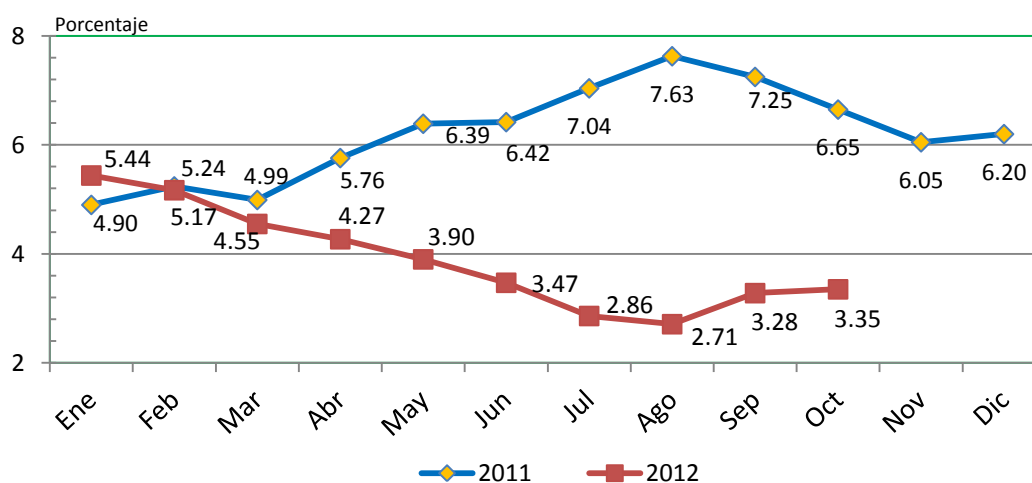
Reporte mensual de los principales indicadores de la economía nacional

Inflación con leve alza en octubre

Durante los primeros diez meses del año (entre enero y octubre), el país acumuló una inflación de 2.90%, mientras que la **variación interanual*** del Índice de Precios al Consumidor (IPC) presentó un registro de 3.35%, inferior en 3.3 puntos porcentuales al registrado en octubre del año pasado (6.65%), completando el segundo mes de incremento después de ocho meses seguidos de descenso (ver gráfica 1). Por su parte, la **variación mensual** fue de 0.03%, superior en 0.07 puntos porcentuales al registrado en el mismo mes de 2011 cuando llegó a -0.07%. La cifra de variación anual está por debajo del rango de la meta de inflación prevista por la Junta Monetaria para el año 2012, establecida entre 3.5% y 5.5%.

De acuerdo al reporte del INE, el nivel de inflación alcanzado en octubre se explica, en mayor medida, por las variaciones en las divisiones de gasto de Bienes y Servicios Diversos (variación de 0.41%), Restaurantes (con una variación del 0.33%), y Vestuario (variación de 0.29%). Por otra parte, de las doce divisiones que integran el IPC, la división de gastos de Vivienda continúa a la baja (disminución de 0.97%), aunque también tuvieron una disminución las divisiones de transporte (-0.34%), bebidas alcohólicas (-0.38%) y comunicaciones (-0.18%).

Gráfica 1
Índice de Precios al Consumidor hasta el 31 de octubre 2012
Variación interanual (ritmo inflacionario)* 2011-2012



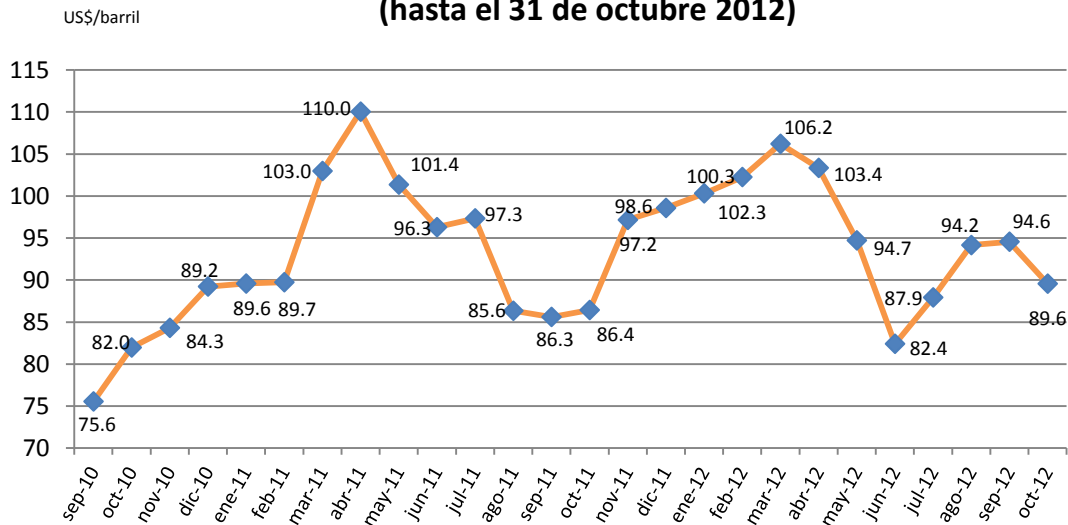
Fuente: Instituto Nacional de Estadística, INE, noviembre 2012,
 *Tasa de variación del mes actual con respecto al mismo mes del año anterior

Precio del petróleo con leve disminución

Los precios en el mercado nacional están determinados en parte, por los precios internacionales del petróleo. El precio promedio internacional del barril de petróleo¹ del mes de octubre fue de **US\$89.57** por barril, lo que representa un incremento del 3.6% respecto a octubre 2011 y una disminución de 5.28% respecto a septiembre de este año (ver gráfica 2). Durante el transcurso del mes de noviembre, hasta el 14 de noviembre, el precio bajó a **US\$86.20** por barril.

¹ Bolsa de Valores de Nueva York (NYMEX), primera posición a futuro petróleo WTI.

Gráfica 2
Precio promedio internacional del petróleo
(hasta el 31 de octubre 2012)



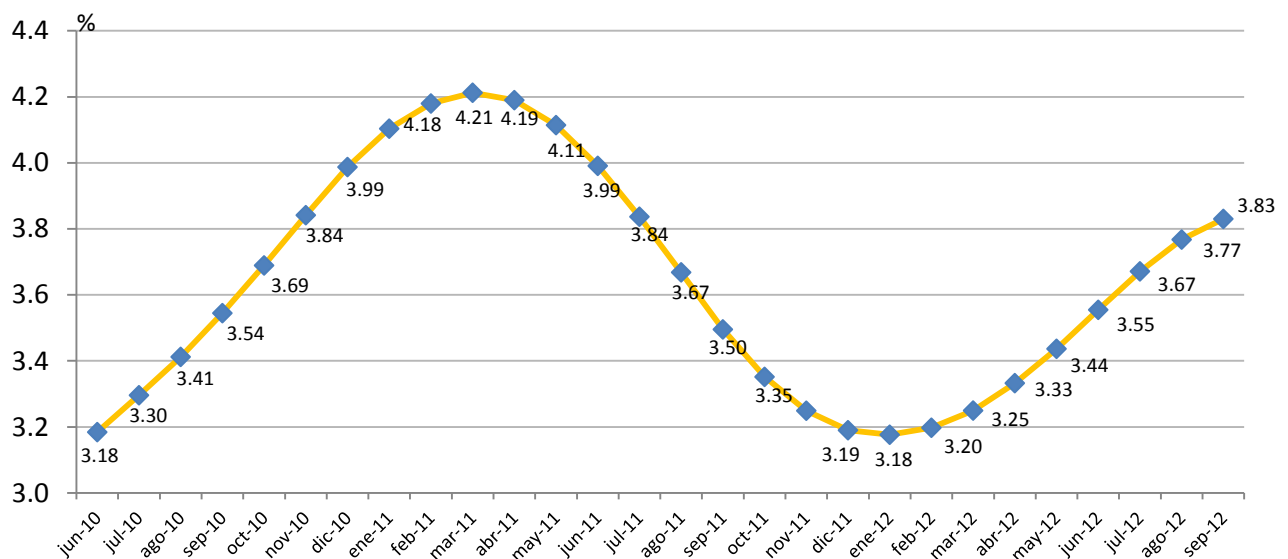
Fuente: Bloomberg, precio WTI Crude Oil, primera posición a futuro, noviembre 2012.

El IMAE presenta un leve cambio de tendencia hacia el alza

El Índice Mensual de Actividad Económica –**IMAE**-, elaborado por el Banco de Guatemala, es un indicador oportuno que permite seguir el pulso a la actividad económica del año mientras se concreta la cifra de la producción anual (PIB) y de las variaciones cíclicas por las que atraviesa la misma.

De acuerdo con el cálculo publicado en octubre por el BANGUAT, correspondiente al mes de septiembre 2012, el IMAE registró una tasa de **variación interanual de 3.88 %** (ver gráfica 3), indicador que es superior en 0.33 puntos porcentuales respecto a octubre del 2011 (3.5%).

Gráfica 3
Índice Mensual de Actividad Económica -IMAE-*
2010 - 2012



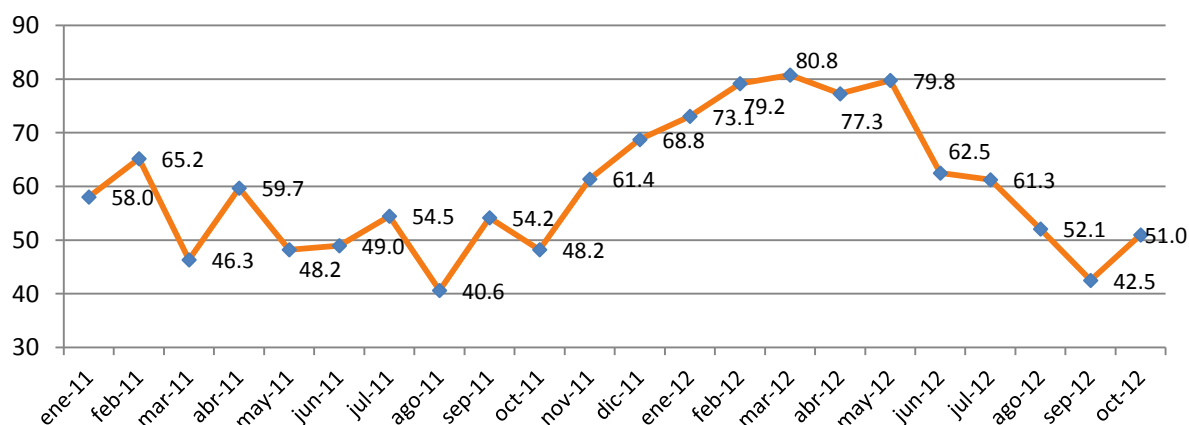
Fuente: Banco de Guatemala, noviembre 2012.

*Índice tendencia-ciclo

Muestra la variación del mes en estudio con respecto al mismo mes del año anterior

También es importante tomar en cuenta la percepción de los integrantes del panel de analistas privados, quienes por medio de la Encuesta de Expectativas Económicas, manifiestan una relativa falta de confianza sobre el ambiente para los negocios y la situación económica actual.² Con los datos de la encuesta se elabora el Índice de Confianza de la Actividad Económica, el cual, en octubre, muestra un incremento de 19.9% respecto al mes de septiembre, al situarse en 50.9 en comparación con 42.5 del mes anterior (ver gráfica 3). En comparación al mes de octubre del 2011 se observó una mejora 5.7%.

Gráfica 4
Índice de Confianza de la Actividad Económica
Enero 2011-octubre 2012



Fuente: Banco de Guatemala, Encuesta de Expectativas Económicas al panel de analistas privados, octubre 2012.

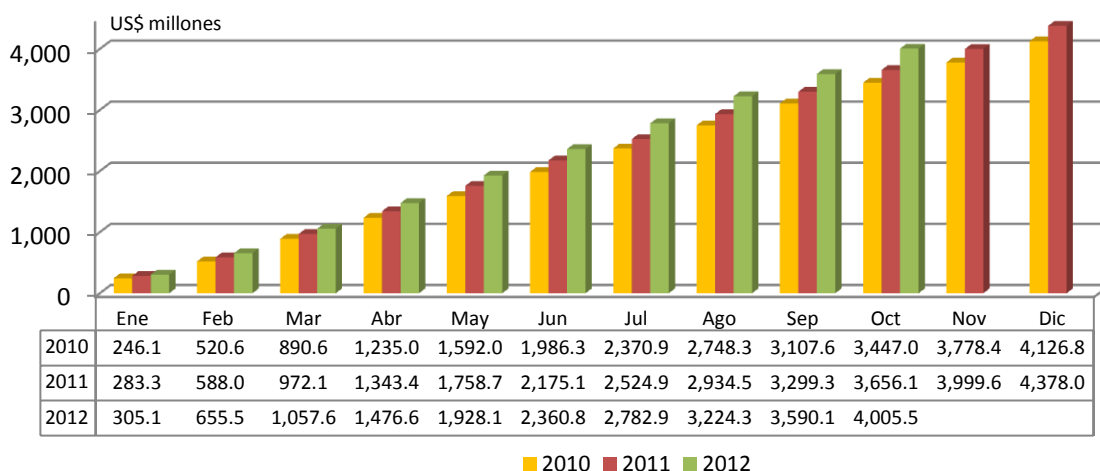
SECTOR EXTERNO

El ingreso de divisas en concepto de remesas familiares acumulado hasta el 31 de octubre aumentó un 9.6%, en relación con el mismo período del 2011, al registrar un total de US\$4,005.49 millones, producto del ingreso de US\$415.4 millones durante el mes de octubre (un 16% más que en octubre 2011). Durante el mismo lapso del año anterior se recibieron US\$3,299 millones, lo que significa un incremento de US\$349 millones entre 2012 y 2011 (ver gráfica 5).

Las previsiones del BANGUAT para 2012 señalan que se podría dar un incremento de alrededor de 7% respecto al 2011, cuando se registró una cifra histórica, al recibirse un ingreso de US\$4,378 millones enviados por los migrantes guatemaltecos en el exterior, por lo que se espera que este año la cifra alcance los US\$4,740 millones, que representa cerca del 10% del PIB del país. Para el año 2013, se prevé que las remesas alcancen la cifra de US\$5,000 millones.

² La encuesta toma en cuenta cuatro aspectos de la situación económica: 1) Evolución del clima de negocios para los próximos seis meses, 2) situación económica actual, 3) Evolución de la economía para los próximos seis meses, 3) Coyuntura actual de las empresas para realizar inversiones

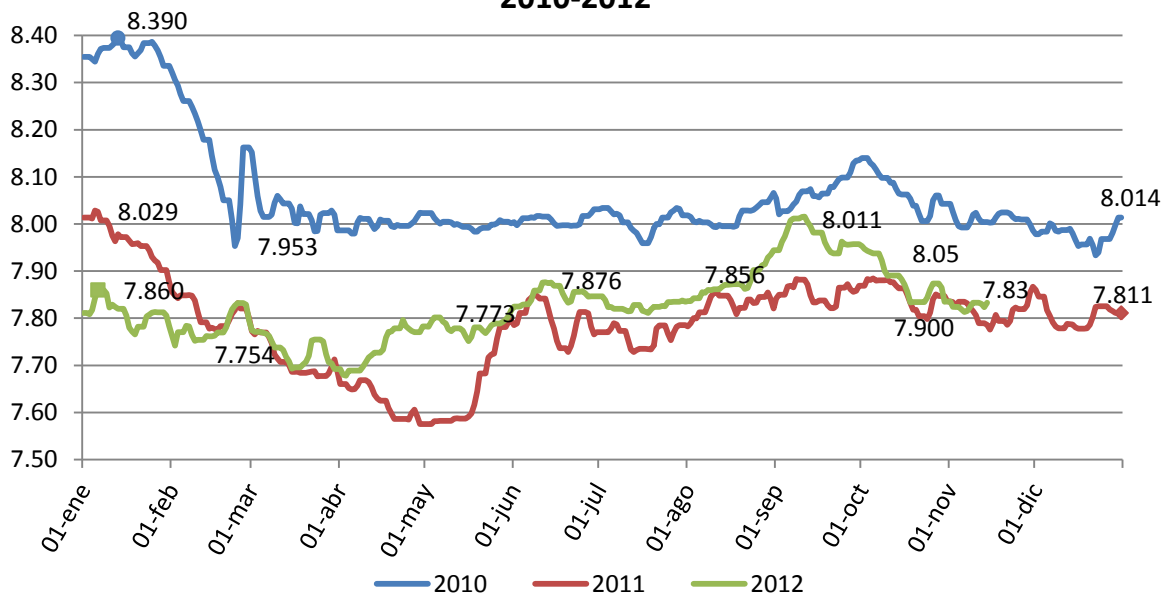
Gráfica 5
Ingreso acumulado de divisas por remesas familiares
Enero 2010 a octubre 2012*



Fuente: Banco de Guatemala, en base al mercado institucional de divisas, hasta el 31-10-2012

El tipo de cambio a la baja. El tipo de cambio de referencia nominal promedio ponderado presentó una baja durante el mes de octubre, al promediar Q7.88 por dólar. Entre el 1 de enero y el 14 de noviembre, la moneda nacional presentó una leve depreciación, al registrar Q7.83 en esta última fecha (ver gráfica 6) en comparación a Q7.81 registrado a principio del año. Durante lo que va del año 2012, hasta el 14 de noviembre, el tipo de cambio registró un promedio de Q7.83 por dólar.

Gráfica 6
Tipo de cambio
2010-2012*



Fuente: BANGUAT, octubre 2012, tipo de cambio de referencia nominal promedio ponderado
 *hasta el 14 de noviembre 2012

Evolución de las exportaciones hasta octubre 2012

Entre enero y octubre del 2012 se registró un ingreso de divisas por exportaciones del orden de US\$5,624 millones, que representa un 0.8% menos que lo registrado en el mismo período del año 2011.

Como se muestra en la **tabla 1**, se observa un incremento en el ingreso de divisas por exportaciones de azúcar (42% de incremento) y banano (8.5%), mientras que cardamomo y café registraron reducciones de 24% y 16%, respectivamente. Por otra parte, la exportación de otros productos no tradicionales, como frutas y sus preparados registró un incremento del 68% en el período. Sin embargo, la mayoría de otros productos registraron una disminución, lo que contribuyó con la caída en el total de ingreso de divisas del orden de US\$45 millones. Asimismo, las exportaciones al resto de Centroamérica mostraron una estabilización en comparación al mismo período del año pasado, al llegar a US\$2,078 millones en 2012, monto similar al del 2011.

Se espera que para fin de año las exportaciones cierren con una variación que fluctúa en un rango de -1% y +1% en comparación al año pasado. Esto debido, no solo a la disminución de las exportaciones hacia los países Europeos (-9.1% hasta septiembre), sino también por la caída de los precios internacionales de algunos productos como Café y Azúcar.

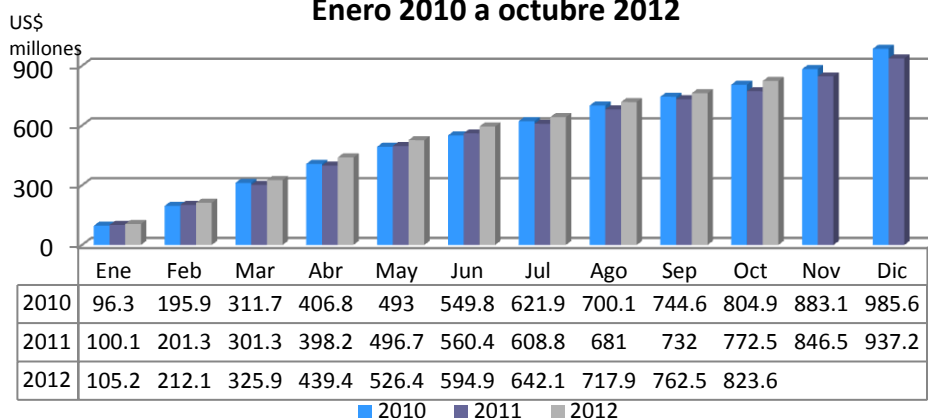
Tabla 1
Ingreso de divisas por exportaciones
En millones de US\$

Producto	Del 1 de enero al 8 de noviembre 2012	Del 1 de enero al 10 de noviembre 2011	Diferencia	
			Absoluta	Relativa
Café	916.52	1,091.92	(175.39)	-16.1%
Azúcar	694.35	487.52	206.83	42.4%
Banano	361.11	332.80	28.31	8.5%
Artículos de vestuario	274.12	290.05	(15.94)	-5.5%
Frutas y sus preparados	186.74	246.22	(59.48)	-24.2%
Cardamomo	225.05	133.93	91.12	68.0%
Productos alimenticios	169.18	173.09	(3.91)	-2.3%
Productos químicos	133.79	145.22	(11.43)	-7.9%
Caucho natural	88.11	145.64	(57.53)	-39.5%
Flores, plantas, semillas y raíces	59.77	58.12	1.65	2.8%
Verduras y legumbres	55.85	57.74	(1.90)	-3.3%
Minerales	33.39	48.99	(15.60)	-31.8%
Miel de purga (melazas)	39.29	33.00	6.29	19.1%
Tabaco en rama y manufacturas	21.11	39.00	(17.89)	-45.9%
Productos metálicos	11.72	15.15	(3.43)	-22.6%
Productos de vidrio	13.79	16.02	(2.23)	-13.9%
Madera y manufacturas	19.38	32.96	(13.58)	-41.2%
Ajonjolí	23.68	31.63	(7.94)	-25.1%
Camarón, Pescado y Langosta	7.61	10.96	(3.36)	-30.6%
Miel de abeja	4.56	4.26	0.30	7.1%
Tejidos, hilos e hilazas	3.88	6.15	(2.27)	-36.9%
Aceites esenciales	5.46	5.23	0.22	4.3%
Otros	196.89	185.12	11.76	6.4%
Exportaciones a centroamérica	2,078.31	2,078.18	0.13	0.0%
TOTAL	5,623.63	5,668.92	(45.28)	-0.8%

Fuente: BANGUAT en base al mercado institucional de divisas, noviembre 2012.

En cuanto al ingreso de divisas por Turismo y Viajes, se registra un ingreso acumulado hasta el 31 de octubre de US\$824 millones (ver gráfica 7), que representa un 6.6% más que lo registrado en el mismo periodo del 2011 (US\$51 millones más). Sin embargo, aún no se recupera a niveles de años anteriores como el 2008, en que la cifra acumulada hasta octubre que superó los US\$1,000 millones.

Gráfica 7
Ingreso acumulado de divisas por turismo y viajes
Enero 2010 a octubre 2012

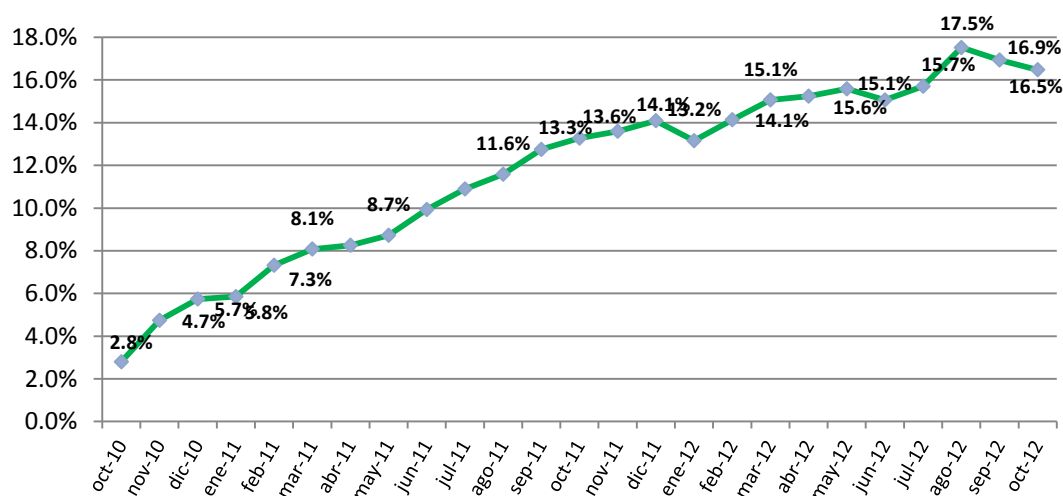


Fuente: Banco de Guatemala, en base al mercado institucional de divisas, hasta el 31-10-2012

Otras variables

Otra variable importante que mide el dinamismo de la actividad económica es el crecimiento del crédito bancario otorgado al sector privado. Durante el mes de octubre 2012, la tasa de variación interanual tuvo un movimiento al registrar un incremento de 16.5%, comparado con el 16.9% registrado al mes de septiembre. La cartera total de préstamos al sector privado (expresada en quetzales) terminó el mes de octubre con Q118,991 millones. Como se muestra en la gráfica 8, las tasas de crecimiento mencionadas son las más altas de los últimos cuatro años, llegando a presentar niveles similares al 2008, sin embargo aún no recupera a niveles del 2006, período en que llegó a una variación interanual cercana al 30%.

Gráfica 8
Crédito Bancario al Sector Privado
2010-2012
(variación interanual %)



Fuente: Banco de Guatemala, noviembre 2012

Recaudación tributaria hasta el 30 de septiembre 2012

Las cifras de ingresos tributarios proporcionadas por la SAT indican que la recaudación fiscal hasta el 30 de septiembre alcanzó los Q33,617 millones, lo que implica una mejora del 4.3% en relación al mismo período del año anterior. Mientras, en el mismo periodo de 2011 se recaudaron Q32,222 millones, equivalentes a Q1,395 millones adicionales (ver tabla 2).

Esta diferencia es producto de una mayor recaudación en los impuestos indirectos (4.6% de variación), principalmente en el IVA sobre importaciones (5%), en el impuesto sobre timbres y papel sellado (29%), en algunos impuestos específicos (tabaco con un 7.7%), así como un incremento en la recaudación por impuesto de salida del país, del 6%. Asimismo, los impuestos directos tuvieron un incremento en la recaudación del 4.2%, derivado de un incremento en la recaudación del ISO de 8.8%, equivalente a Q169 millones. Por otra parte, los rubros que tuvieron una disminución en la recaudación fueron el Impuesto sobre Distribución de Cemento, al disminuir 5.3%, el Impuesto sobre distribución de petróleo y derivados (0.6%) y los Derechos Arancelarios, al recaudar un 2% menos.

Tabla 2
Recaudación de ingresos tributarios del gobierno central 2011-2012
Entre enero y septiembre de cada año, en millones de Quetzales

DESCRIPCION DE IMPUESTOS	2012	2011	Variación absoluta	Variación relativa
RECAUDACION TRIBUTARIA SAT	32,673.20	31,274.59	1,398.61	4.5%
IMPUESTOS DIRECTOS	9,858.5	9,457.2	401.28	4.2%
Impuesto Sobre la Renta	7,749.0	7,455.4	293.58	3.9%
de Personas Jurídicas	6,366.1	6,124.2	241.89	3.9%
de Personas Individuales	1,035.0	1,023.2	11.82	1.2%
ISSET AAP	3.2	8.0	-4.79	-59.9%
Impuesto de Solidaridad	2,098.9	1,929.4	169.51	8.8%
Impuestos Sobre el Patrimonio	7.1	11.9	-4.78	-40.3%
IMPUESTOS INDIRECTOS	22,814.7	21,817.4	997.33	4.6%
Impuesto al Valor Agregado Doméstico	7,355.3	7,122.2	233.13	3.3%
Impuesto al Valor Agregado sobre Importaciones	10,051.4	9,575.1	476.28	5.0%
Derechos Arancelarios	1,772.69	1,806.6	-33.87	-1.9%
Impuesto Sobre Timbres Fiscales y Papel Sellado	649.8	505.1	144.68	28.6%
Impuesto Sobre Tabaco y sus Productos	220.8	205.1	15.73	7.7%
Impuestos Sobre Distribución de Bebidas	411.4	388.8	22.65	5.8%
Impuesto Sobre Distribución de Cemento	78.4	82.8	-4.42	-5.3%
Impuesto Sobre Primera Matricula	134.4	-	134.43	100.0%
Impuesto Sobre Circulación de Vehículos	538.1	520.1	17.95	3.5%
Impuesto Sobre Distribución de Petróleo y Derivados	1,599.8	1,608.8	-8.99	-0.6%
Otros	2.5	2.7	-0.24	-8.9%
RECAUDACION TRIBUTARIA DE OTRAS INSTITUCIONES	943.7	948.1	(4.4)	-0.5%
Regalías e Hidrocarburos Compartibles	776.3	790.3	-14.00	-1.8%
Salida del País.	167.4	157.8	9.58	6.1%
TOTAL DE INGRESOS TRIBUTARIOS BRUTOS	33,616.9	32,222.7	1,394.2	4.3%

Fuente: Intendencia de Recaudación y Gestión SAT, Ministerio de Finanzas Públicas.