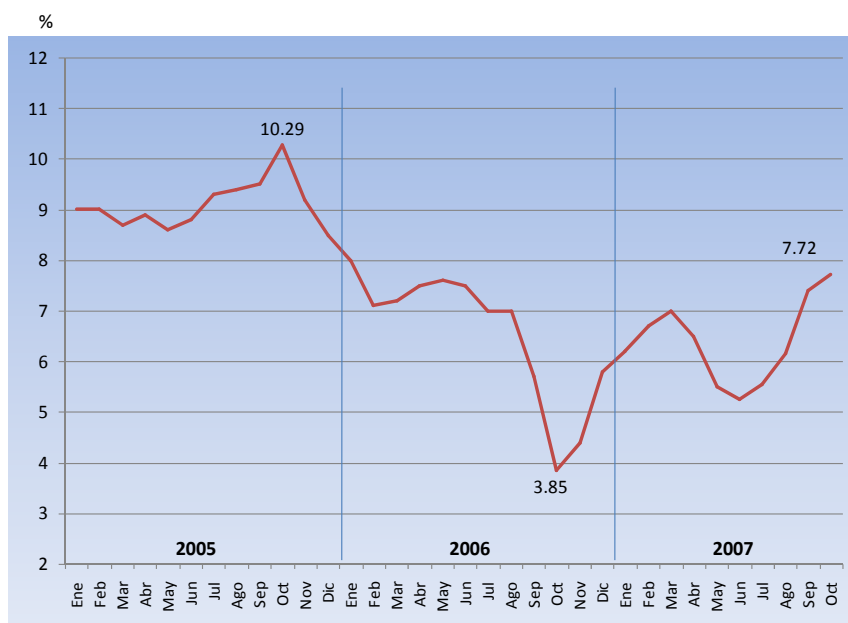


BOLETIN ECONÓMICO

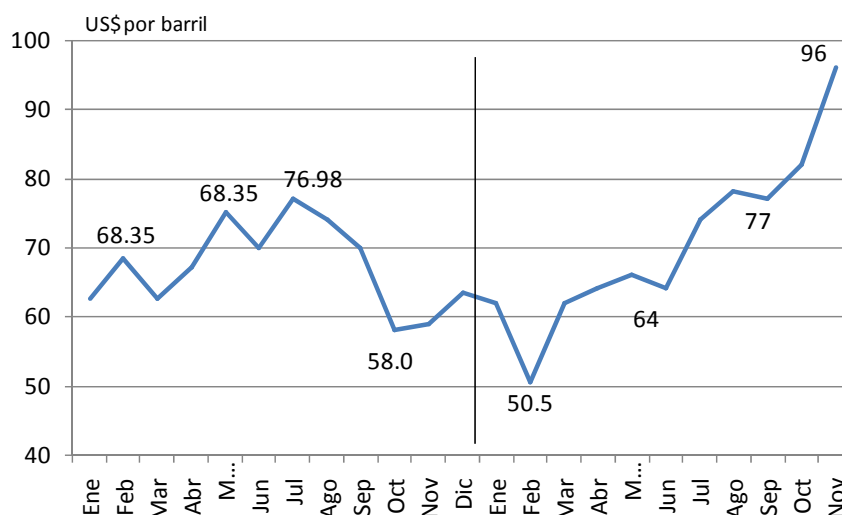
De conformidad con el Índice de Precios al Consumidor -IPC- elaborado por el INE, a octubre de 2007, el ritmo inflacionario se situó en 7.72%, por arriba de la inflación registrada a la misma fecha del año anterior (3.85%) y de la meta de inflación de 5.0% (+/- 1 punto porcentual), continuando con la tendencia alcista que inició en junio (ver gráfica 1). Como una forma de contrarrestar las presiones inflacionarias y moderar las expectativas de inflación, la tasa de interés líder ha sido incrementada en cuatro ocasiones en 25 puntos básicos cada vez, pasando de 5.00% a 6.00% durante el presente año, siendo la última vez entre septiembre y octubre, cuando subió de 5.75% a 6%. El actual nivel de inflación puede ser explicado por dos factores: uno doméstico (exceso de liquidez en la economía) y uno internacional –principalmente el nivel de los precios del petróleo, que se incrementó en un 90% desde febrero de este año, pasando de 50.5 dólares a 96 dólares por barril a principios de noviembre (ver gráfica 2). Durante este mes, las tasas de interés pasiva y activa se mantuvieron estables, situándose en 4.9% y 12.8% respectivamente. El crédito bancario al sector privado mantiene un comportamiento dinámico, pero se ha desacelerado gradualmente en lo que va del año, al pasar el ritmo de crecimiento interanual de un 28.8% a finales de 2006 a un 26.5% a finales de octubre 2007.

Gráfica 1
Ritmo Inflacionario
2005-2007



Fuente: Banco de Guatemala

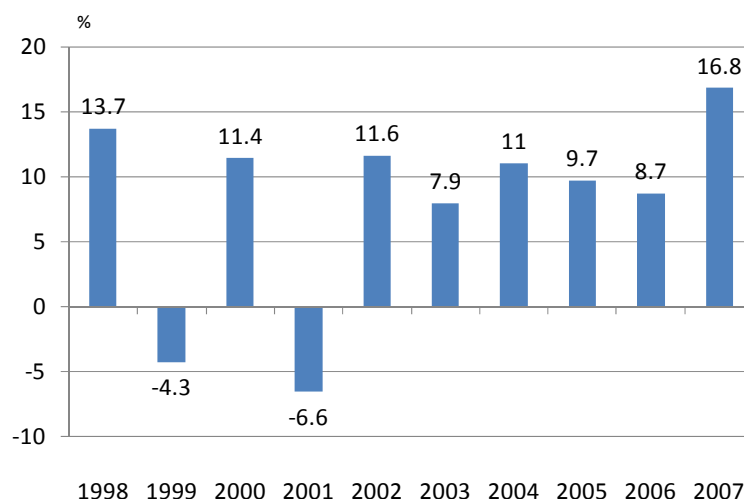
Gráfica 2
Precios del petróleo



Fuente: Banco de Guatemala, en base a Bloomberg

En cuanto al sector externo, el tipo de cambio nominal, mantiene un comportamiento estable (cerca del Q7.70 por US\$), y a lo largo del año el Banco Central no ha participado en el mercado cambiario. En 2007, las exportaciones muestran el mayor dinamismo observado en los últimos 10 años, pues al ver las tasas de variación del valor FOB de las exportaciones totales se observa un 16.8% de crecimiento en lo que va del año (ver gráfica 3).

Gráfica 3
Valor FOB de las exportaciones totales 1998-2007
(A septiembre de cada año)

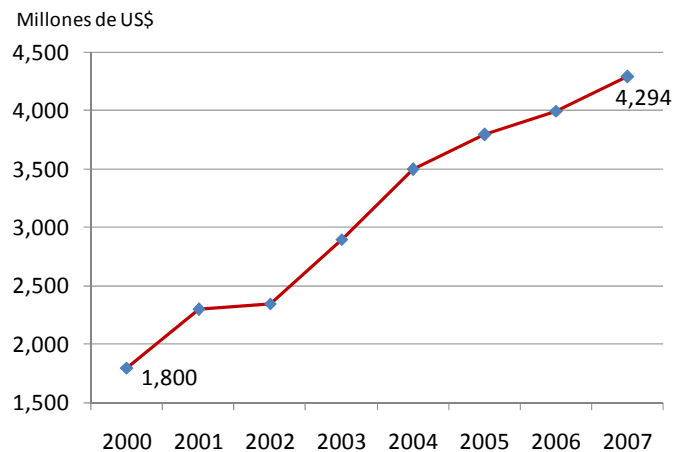


Fuente: Banco de Guatemala

El crecimiento en las remesas familiares destinadas a nuestro país fue mayor en el mes de octubre que en septiembre (en octubre crecieron a un ritmo interanual de 15.6% mientras que en septiembre a un ritmo del 11.5%). Sin embargo, la tasa de crecimiento anual hasta octubre 2007 (15.6%) es menor que la del año pasado (21.6%), a pesar de lo cual se espera que el monto de las remesas superen el monto alcanzado el año pasado, pues hasta octubre se habían recibido US\$3,450 millones.

Al 16 de noviembre de 2007, las Reservas Internacionales Netas aumentaron US\$232.7 millones respecto al 31 de diciembre de 2006, mientras que a igual fecha de 2006 crecieron en US\$247.9 millones. El nivel, al 16 de noviembre de 2007, fue de US\$4,293.8 millones, equivalente a 3.9 meses de importaciones de bienes (ver gráfica 4).

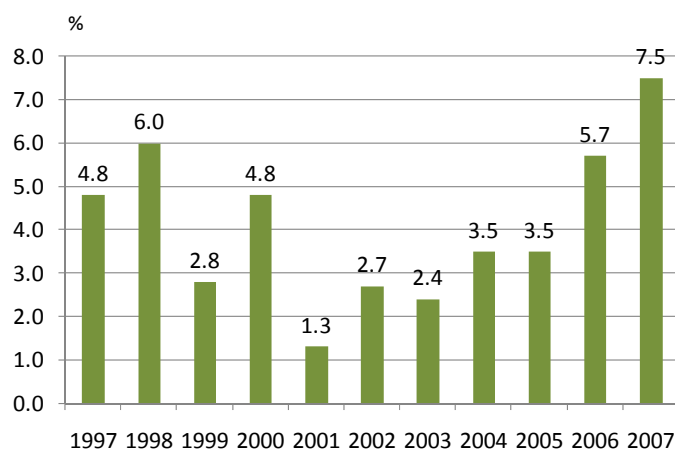
Gráfica 4
Reservas internacionales netas
(Hasta el 16 de noviembre 2007)



Fuente: Banco de Guatemala

Gráfica 5
Índice Mensual de la Actividad Económica –IMAE–
Variación interanual a septiembre de cada año

En cuanto a perspectivas futuras, se puede decir que el índice mensual de la actividad económica –IMAE– registra la variación interanual más alta en los últimos once años. Este indicador muestra la tendencia-ciclo de la actividad económica en el corto plazo. A septiembre 2007 esta variación fue de 7.5% como se muestra en la gráfica siguiente:



Fuente: Banco de Guatemala