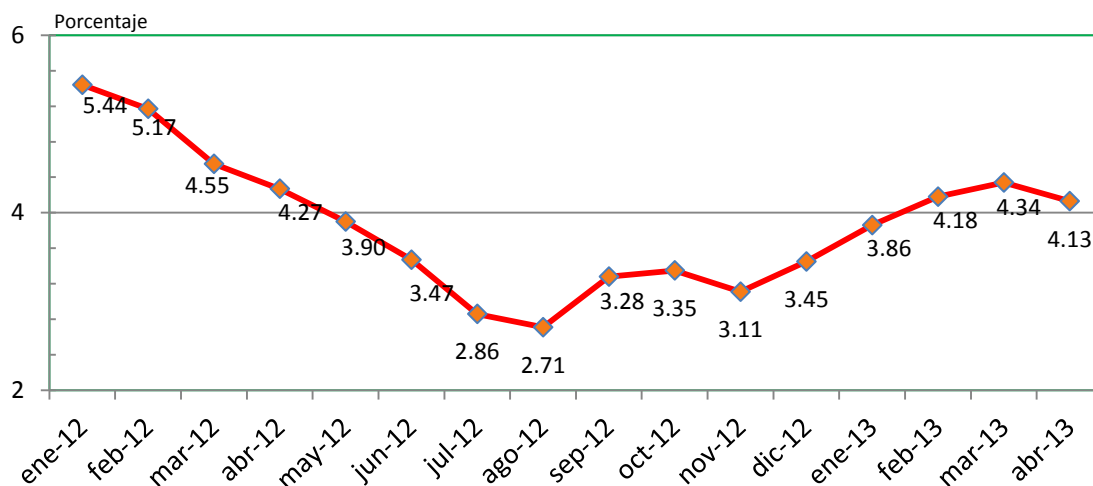


**BOLETIN ECONÓMICO MAYO 2013**  
**Reporte mensual de los principales indicadores de la economía nacional**

**Inflación con tendencia a la baja**

El Índice de Precios al Consumidor (IPC) presentó una **variación anual de 4.13%** en abril de 2013, inferior en 0.14 puntos porcentuales al registrado en abril del año anterior (4.27%), mientras que la **variación mensual** fue de 0.17%, inferior en 0.20 puntos al registrado en el mismo mes de 2012 cuando llegó a 0.27%. La inflación anual está dentro del rango de la meta prevista por la Junta Monetaria para el año 2013, establecida entre 3% y 5% (ver gráfica 1).

**Gráfica 1**  
**Índice de Precios al Consumidor hasta el 30 de abril 2013**  
**Variación interanual (ritmo inflacionario)\***



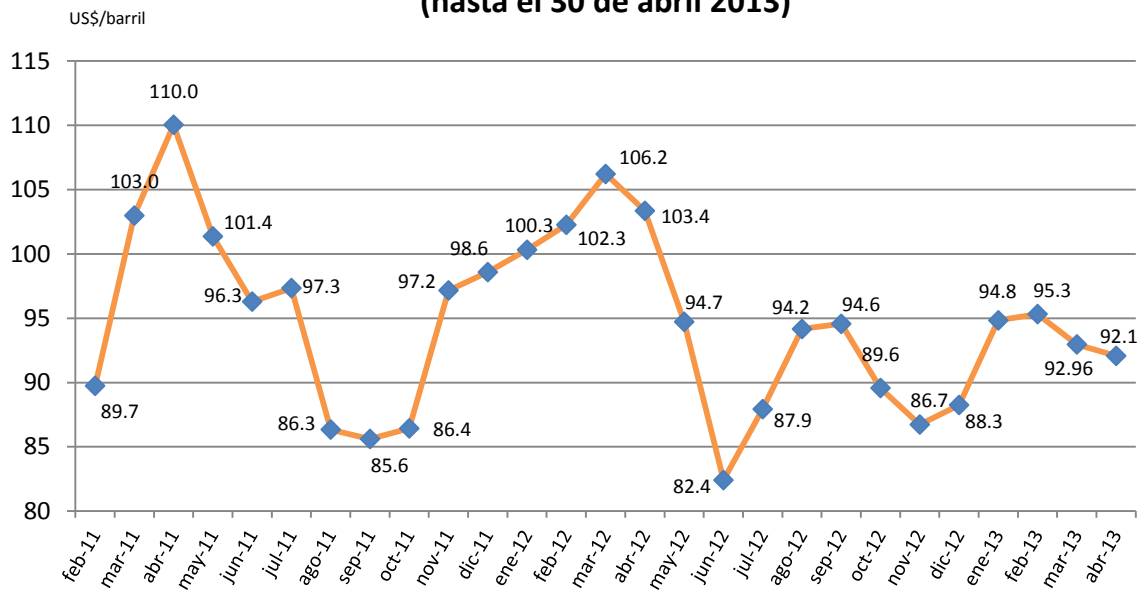
Fuente: Instituto Nacional de Estadística, INE, mayo 2013,  
 \*Tasa de variación del mes actual con respecto al mismo mes del año anterior

**Precio del petróleo estable**

Los precios en el mercado nacional están determinados en parte, por los precios internacionales del petróleo. El precio internacional del barril de petróleo<sup>1</sup> del mes de abril 2013 registró un promedio de US\$92.07 por barril, inferior en 0.96 % al registrado en marzo, e inferior en 11% respecto a abril del 2012 (variación interanual), como se muestra en la gráfica 2. Durante el transcurso del mes de mayo, inició el mes en un precio de US\$91.14, aumentando hasta US\$96.71 el 8 de mayo, llegando hasta US\$96.05.

<sup>1</sup> Bolsa de Valores de Nueva York (NYMEX), primera posición a futuro petróleo WTI.

**Gráfica 2**  
**Precio promedio internacional del petróleo**  
**(hasta el 30 de abril 2013)**



Fuente: Bloomberg, precio WTI Crude Oil, primera posición a futuro, abril 2013.

La tendencia del precio a lo largo del último año ha sido errática, al fluctuar entre US\$78 y US\$99 por barril, entre el 23 de mayo 2012 y el 22 de mayo 2013, ver gráfica 3.

**Gráfica 3**  
**Precio promedio internacional del petróleo durante el último año 2012-2013**



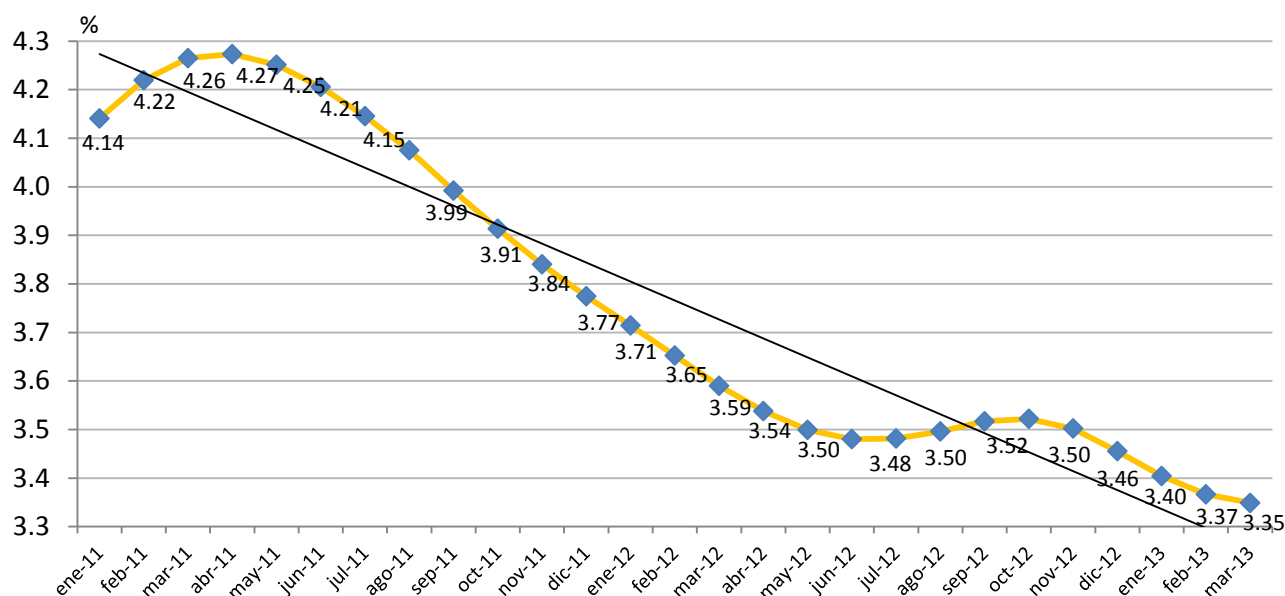
Fuente: Bloomberg, precio WTI Crude Oil, mayo 2013.

### El IMAE con tendencia decreciente

El Índice Mensual de Actividad Económica –IMAE–, elaborado por el Banco de Guatemala, es un indicador oportuno que permite seguir el pulso a la actividad económica del año mientras se concreta la cifra de la producción anual (PIB) y de las variaciones cíclicas por las que atraviesa la misma.

De acuerdo con el cálculo publicado en abril por el BANGUAT correspondiente a marzo del 2013, el IMAE registró una tasa de crecimiento de 3.35% con respecto al mes de marzo del 2012, continuando con la tendencia decreciente durante los últimos cinco meses, con tasas de crecimiento desde 3.52% hasta 3.35% (ver gráfica 4). La cifra registrada en marzo del 2012 fue mayor, al mostrar un crecimiento de 3.59%.

**Gráfica 4**  
**Índice Mensual de Actividad Económica -IMAE-\***  
**2011 - 2013**



Fuente: Banco de Guatemala, mayo 2013. \*Índice tendencia-ciclo  
Muestra la variación del mes en estudio con respecto al mismo mes del año anterior

En cuanto a las razones que explican la variación en el IMAE, estas tienen que ver con un menor dinamismo de algunas actividades y mayor dinamismo en otras. En las variaciones por actividad económica, resaltan las actividades que tuvieron un mayor dinamismo y que explican un 76% de comportamiento del IMAE (ver tabla 1). Entre estas actividades se pueden mencionar las siguientes: actividad Industrial con un crecimiento interanual de 4.94%; actividad de Servicios Privados con un crecimiento de 4.40%; actividad Comercial (4.09%); actividad Propiedad de Vivienda (1.42%); y la actividad de Administración Pública (2.89%).

Por otra parte, las actividades con un menor dinamismo respecto al comportamiento en el mismo mes del año anterior fueron las siguientes: actividad financiera, actividad agrícola y la actividad de electricidad y agua. Principalmente la financiera con un crecimiento de 0.67% al mes de febrero, comparada con 8.89% a febrero del año pasado. Por otra parte, la actividad

de minería, presenta una cifra de crecimiento negativa de 3.72% en comparación al mismo mes del año anterior de -2.15% (ver tabla 1).

**Tabla 1**  
**Tasas de variación interanual por actividad económica (IMAE)**

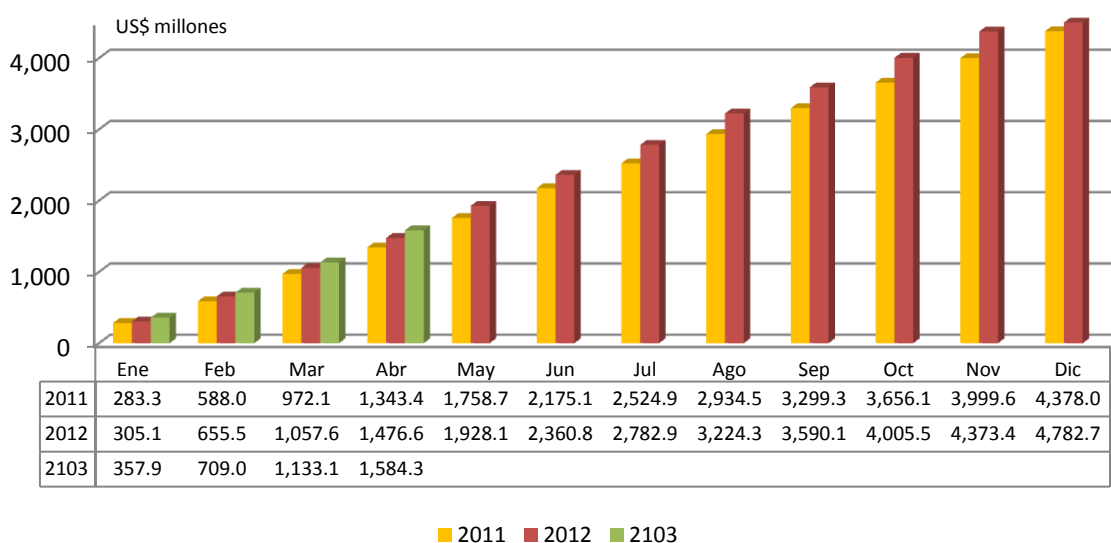
Actividad	Tasa de variación interanual	
	A marzo 2013	A marzo 2012
Industrial	4.94%	2.12%
Comercial	4.09%	3.67%
Servicios privados	4.02%	3.98%
Electricidad y agua	3.78%	4.74%
Agrícola	3.24%	4.17%
Administración pública	2.89%	-1.04%
Financiera	1.83%	9.92%
Vivienda	1.42%	1.20%
Minería	-3.72%	-2.15%

Fuente: BANGUAT, mayo 2013.

### **Sector externo**

El ingreso de divisas en concepto de remesas familiares durante abril 2013 registró una cifra de US\$451.24 millones (monto superior al de abril 2012 en US\$32 millones). En cuanto a la cifra acumulada hasta finales de abril, esta fue de US\$1,584.3 millones, superior en un 7.3% a la registrada en 2012. Las previsiones del BANGUAT para 2013 estiman un incremento de alrededor de 6% respecto al 2012, cuando se registró una cifra histórica, al recibirse un ingreso de US\$4,783 millones enviados por los guatemaltecos en el exterior (ver gráfica 5).

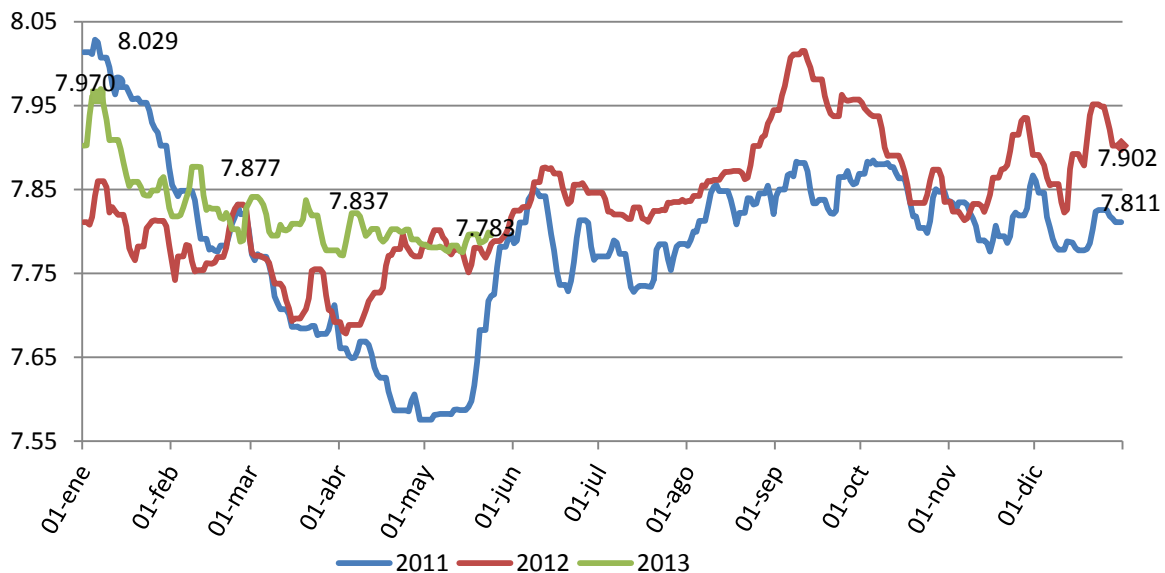
**Gráfica 5**  
**Ingreso acumulado de divisas por remesas familiares**  
**Enero 2011 a abril 2013\***



Fuente: Banco de Guatemala, en base al mercado institucional de divisas, hasta el 30-04-2013

El tipo de cambio de referencia nominal promedio ponderado se mantuvo en un promedio de Q7.80 por dólar durante el mes de abril 2013. Entre el 1 de enero y el 20 de mayo presentó una apreciación de 1.5%, al registrar Q7.78 en esta última fecha (ver gráfica 6).

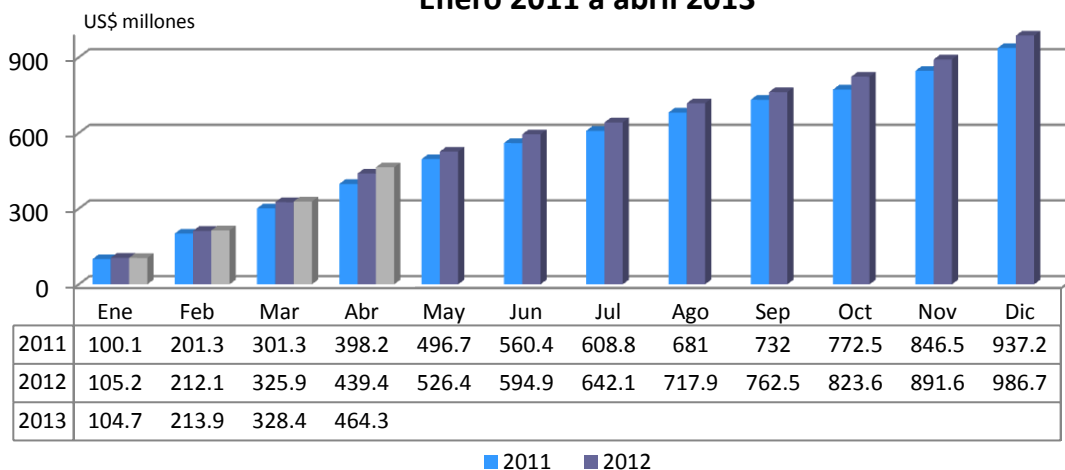
**Gráfica 6**  
**Tipo de cambio**  
**2011-2013\***



Fuente: BANGUAT, abril 2013, tipo de cambio de referencia nominal promedio ponderado  
 \*hasta el 20 de mayo 2013

El ingreso de divisas por turismo y viajes durante los primeros cuatro meses del 2013 registró un monto de US\$464.3 millones, monto superior en un 5.7% comparado con el mismo período del 2012. Durante el mes de abril, se registró un ingreso de US\$135.9 millones, un 19.8% más que el año anterior (ver gráfica 7). Hasta el 16 de mayo, el ingreso de divisas registró un monto de US\$503.1 millones.

**Gráfica 7**  
**Ingreso acumulado de divisas por turismo y viajes**  
**Enero 2011 a abril 2013**



Fuente: Banco de Guatemala, en base al mercado institucional de divisas, hasta el 30-04-2012.

En cuanto al ingreso de divisas por exportaciones, desde el 1 de enero hasta el 16 de mayo del 2013 se registró un ingreso de US\$2,694.22 millones, que representa un 0.1% más que lo registrado en el mismo período del año 2012. Como se muestra en la tabla 2, se observa un incremento en el ingreso de divisas por exportaciones de azúcar (23% de incremento), banano (32%) y cardamomo (6%), mientras que el café registró una reducción de 29%.

Por otra parte, la exportación de otros productos como frutas y sus preparados registró un incremento del 17% en el período, así como verduras y legumbres un 32%. Llama la atención también la disminución en el ingreso de divisas en las exportaciones de artículos de vestuario en un 42% y de productos alimenticios en un 33%. Por otra parte, las exportaciones al resto de países de Centroamérica mostraron una pérdida importante de dinamismo en comparación al mismo período del año pasado, al disminuir cerca de US\$55 millones en 2013, pasando de US\$894 millones en 2012 a US\$839 millones en 2013 (ver tabla 2).

**Tabla 2**  
**Ingreso de divisas por exportaciones**  
**en millones de US\$**

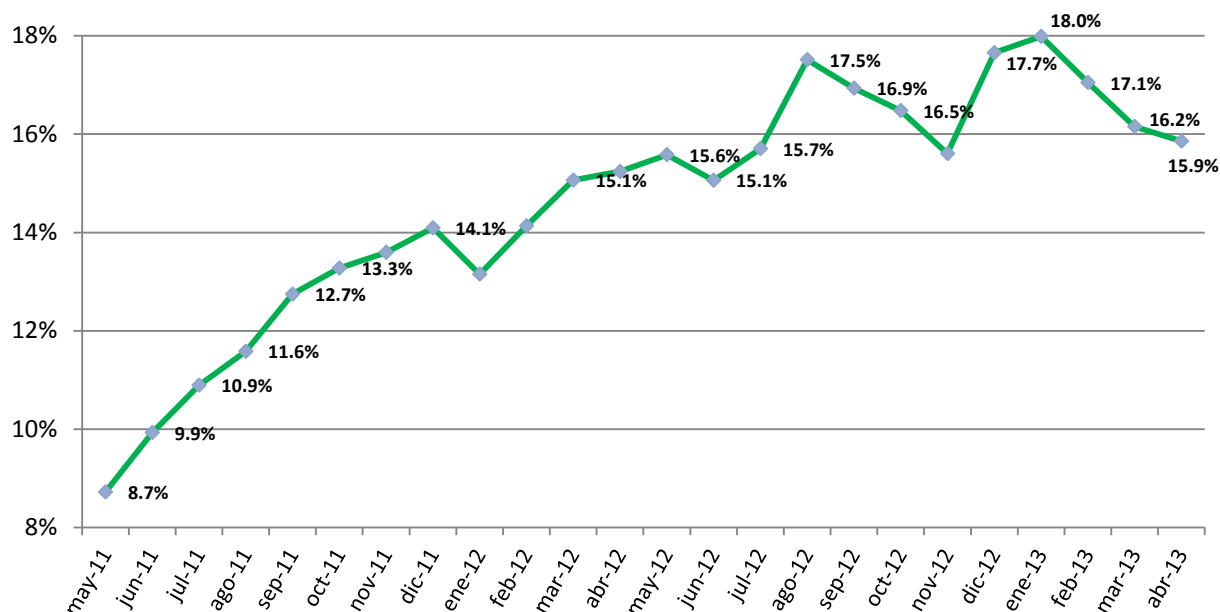
Producto	Del 1 de enero al 16 de mayo 2013	Del 1 de enero al 17 de mayo 2012	Diferencia	
			Absoluta	Relativa
Azúcar	566.39	459.56	106.83	23.2%
Café	326.11	458.74	(132.63)	-28.9%
Banano	215.06	163.37	51.70	31.6%
Otros	124.75	85.43	39.32	46.0%
Frutas y sus preparados	117.06	100.32	16.74	16.7%
Cardamomo	113.02	107.07	5.95	5.6%
Artículos de vestuario	66.31	114.38	(48.07)	-42.0%
Productos químicos	52.07	56.75	(4.68)	-8.2%
Productos alimenticios	51.59	76.69	(25.10)	-32.7%
Verduras y legumbres	41.54	31.50	10.04	31.9%
Caucho natural	36.32	37.36	(1.04)	-2.8%
Flores, plantas, semillas y raíces	35.06	30.86	4.21	13.6%
Ajonjolí	23.93	8.24	15.69	190.4%
Minerales	19.16	15.14	4.02	26.5%
Miel de purga (melazas)	19.12	18.94	0.18	0.9%
Tabaco en rama y manufacturas	13.67	1.35	12.32	916.0%
Productos de vidrio	13.35	5.60	7.75	138.4%
Productos metálicos	8.26	10.61	(2.35)	-22.2%
Madera y manufacturas	4.15	4.94	(0.79)	-16.0%
Aceites esenciales	2.63	1.49	1.14	76.0%
Miel de abeja	1.92	2.09	(0.17)	-8.0%
Tejidos, hilos e hilazas	1.79	2.01	(0.22)	-10.9%
Camarón, Pescado y Langosta	1.74	5.06	(3.33)	-65.7%
Exportaciones a Centroamérica	839.21	894.30	(55.09)	-6.2%
<b>TOTAL</b>	<b>2,694.22</b>	<b>2,691.80</b>	<b>2.42</b>	<b>0.1%</b>

Fuente: BANGUAT en base al mercado institucional de divisas, mayo 2013.

## Otras variables

El crédito bancario al sector privado constituye la principal fuente de financiamiento de la actividad económica, la cual es viable mediante el proceso de intermediación financiera realizado por el sector bancario. En abril 2013, este registró un saldo de Q127,014.2 millones, que incluye tanto los créditos otorgados en Quetzales como en Dólares. Esta cifra refleja un incremento del 15.9% en relación al mismo mes de 2012, sin embargo, preocupa la tendencia decreciente observada durante los primeros cuatro meses del año (ver gráfica 8).

**Gráfica 8**  
**Crédito Bancario al Sector Privado 2011-2013**  
**(variación interanual %)**



Fuente: Banco de Guatemala, mayo 2013

## Recaudación tributaria aumenta

La recaudación de ingresos tributarios durante los primeros cuatro meses del 2013 registró un monto de Q17,242.8 millones, un 8.3% más que en el mismo período del 2012, con los impuestos directos aumentando un 20.7% y los impuestos indirectos aumentando un 2%. En cuanto al Impuesto sobre la Renta, este aumentó un 23%, siendo el aporte de las personas jurídicas el que más incrementó (en un 30%). En cuanto a los impuestos indirectos, el que mayor incremento tuvo fue el impuesto sobre el tabaco y sus productos con un 40% de aumento. Resalta una baja del dinamismo en el crecimiento de recaudación del IVA domestico, al incrementar únicamente un 0.3%, así como el del IVA sobre importaciones, al incrementar un 3.9%.

En cuanto a la participación por impuesto en la recaudación, el rubro que más contribuye es el ISR con un 28% de la recaudación total, seguido del IVA sobre importaciones con un 25.9%, y el IVA domestico con un 21% (ver tabla 3).

**Tabla 3**  
**Recaudación de ingresos tributarios del gobierno central 2012-2013**  
**(Hasta abril de cada año, en millones de Q)**

DESCRIPCION DE IMPUESTOS	2013	2012	Diferencia	
<b>RECAUDACION TRIBUTARIA SAT</b>	<b>16,902.25</b>	<b>15,597.48</b>	<b>1,304.77</b>	<b>8.4%</b>
<b>IMPUESTOS DIRECTOS</b>	<b>6,498.1</b>	<b>5,382.7</b>	1,115.43	20.7%
<b>Impuesto Sobre la Renta</b>	<b>4,949.2</b>	<b>4,034.3</b>	914.92	22.7%
de Personas Jurídicas	4,388.5	3,366.9	1,021.59	30.3%
de Personas Individuales	508.6	510.8	(2.14)	-0.4%
<b>Impuesto de Solidaridad</b>	<b>1,545.1</b>	<b>1,343.0</b>	202.11	15.0%
<b>Impuestos Sobre el Patrimonio</b>	<b>2.8</b>	<b>3.1</b>	(0.38)	-12.2%
<b>IMPUESTOS INDIRECTOS</b>	<b>10,404.1</b>	<b>10,214.8</b>	189.34	1.9%
<b>Impuesto al Valor Agregado Doméstico</b>	<b>3,556.3</b>	<b>3,545.1</b>	11.17	0.3%
<b>Impuesto al Valor Agregado sobre Importaciones</b>	<b>4,472.2</b>	<b>4,305.3</b>	166.89	3.9%
<b>Derechos Arancelarios</b>	<b>595.99</b>	<b>805.42</b>	(209.43)	-26.0%
<b>Impuesto Sobre Timbres Fiscales y Papel Sellado</b>	<b>200.7</b>	<b>348.2</b>	(147.42)	-42.3%
<b>Impuesto Sobre Tabaco y sus Productos</b>	<b>132.3</b>	<b>94.1</b>	38.16	40.5%
<b>Impuestos Sobre Distribución de Bebidas</b>	<b>197.6</b>	<b>190.8</b>	6.78	3.6%
<b>Impuesto Sobre Distribución de Cemento</b>	<b>32.4</b>	<b>36.5</b>	(4.08)	-11.2%
<b>Impuesto Sobre Primera Matricula</b>	<b>199.6</b>	-	199.60	
<b>Impuesto Sobre Circulación de Vehículos</b>	<b>230.6</b>	<b>170.4</b>	60.11	35.3%
<b>Impuesto Sobre Distribución de Petróleo y Derivados</b>	<b>785.3</b>	<b>718.0</b>	67.36	9.4%
<b>Otros</b>	<b>1.2</b>	<b>1.0</b>	0.21	22.0%
<b>RECAUDACION TRIBUTARIA DE OTRAS INSTITUCIONES</b>	<b>340.5</b>	<b>331.3</b>	<b>9.3</b>	<b>2.8%</b>
<b>Regalías e Hidrocarburos Compartibles</b>	<b>271.8</b>	<b>263.1</b>	8.75	3.3%
<b>Salida del País.</b>	<b>68.7</b>	<b>68.2</b>	0.54	0.8%
<b>TOTAL DE INGRESOS TRIBUTARIOS BRUTOS</b>	<b>17,242.8</b>	<b>15,928.7</b>	<b>1,314.1</b>	<b>8.2%</b>

Fuente: En base a cifras de las Intendencia de Recaudación y Gestión SAT, Ministerio de Finanzas Públicas.