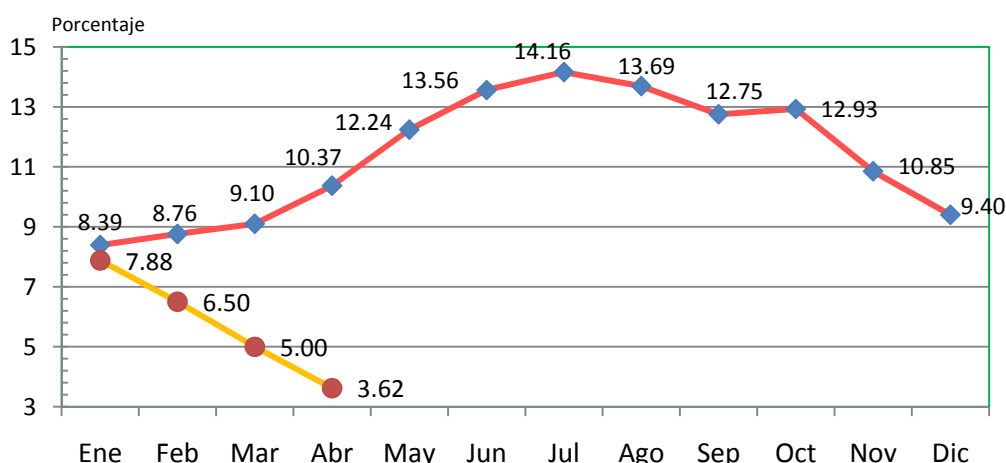


BOLETIN ECONÓMICO MAYO 2009

Inflación

De acuerdo con el Índice de Precios al Consumidor -IPC- a nivel república, elaborado por el Instituto Nacional de Estadística -INE-, la inflación acumulada hasta el mes de abril del año 2009 (hasta el 30 de abril) registró una cifra negativa de -1.19%, lo que significa que el nivel de precios hasta abril se contrajo con respecto al mes del diciembre del año pasado. Respecto a la tasa de variación interanual (ritmo inflacionario del mes de abril 2009 con respecto al mismo mes del año 2008), ésta se ubicó en 3.62% (ver gráfica 1), cifra que se encuentra por debajo del rango establecido para la meta de inflación prevista por la Junta Monetaria para el año 2009 (entre 4.5% y 6.5%). Por otra parte, la cifra de variación de la inflación intermensual (tasa de variación de abril con respecto a marzo) mostró por primera vez en el año un registro positivo al ubicarse en un 0.07%, después de registrar variaciones negativas en los meses de marzo (-0.25%), febrero (-0.60%) y enero (-0.42%).

Gráfica 1
Índice de Precios al Consumidor hasta el 30 de abril 2009
Ritmo Inflacionario* 2008-2009



Fuente: Banco de Guatemala, en base a datos del INE, mayo 2009

*Tasa de variación del mes actual con respecto al mismo mes del año anterior

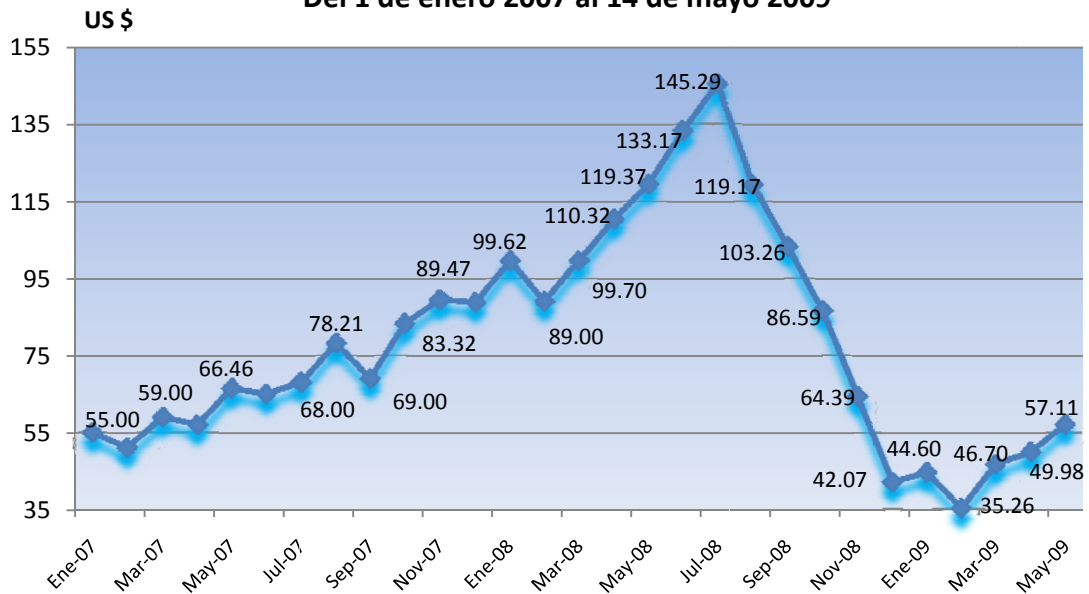
—◆— 2008 —●— 2009

Por otra parte, durante el último mes el precio internacional del petróleo¹ mantuvo una tendencia levemente alcista, pues subió de US\$49.98 por barril desde la última medición del 14 de abril a un precio de US\$57.11 al 14 de mayo, lo que representa un aumento de 14.3% (ver gráfica 2). Sin embargo, el futuro inmediato se presenta muy volátil y la recesión sigue presionando a la baja su precio.

En cuanto a las previsiones para lo que resta de este año, la Organización Internacional de la Energía (AIE) acaba de revisar, de nuevo a la baja, sus previsiones en torno al consumo mundial de petróleo en 2009, año en el que prevé la mayor caída anual de la demanda desde 1981. La AIE calcula, en su último informe mensual, que el consumo alcanzará este año los 83,2 millones de barriles diarios, lo que representa un descenso de 2,6 millones de barriles (-3%) con respecto a 2008. Es una previsión inferior a la que la AIE había publicado en su informe anterior. Esta revisión a la baja responde a los datos preliminares de consumo “más débiles de lo previsto” en países como China, Estados Unidos y Rusia.

¹ Basado en Bloomberg – Bolsa de Valores de Nueva York (NYMEX), primera posición a futuro

Gráfica 2
Precios del petróleo WTI*
Del 1 de enero 2007 al 14 de mayo 2009



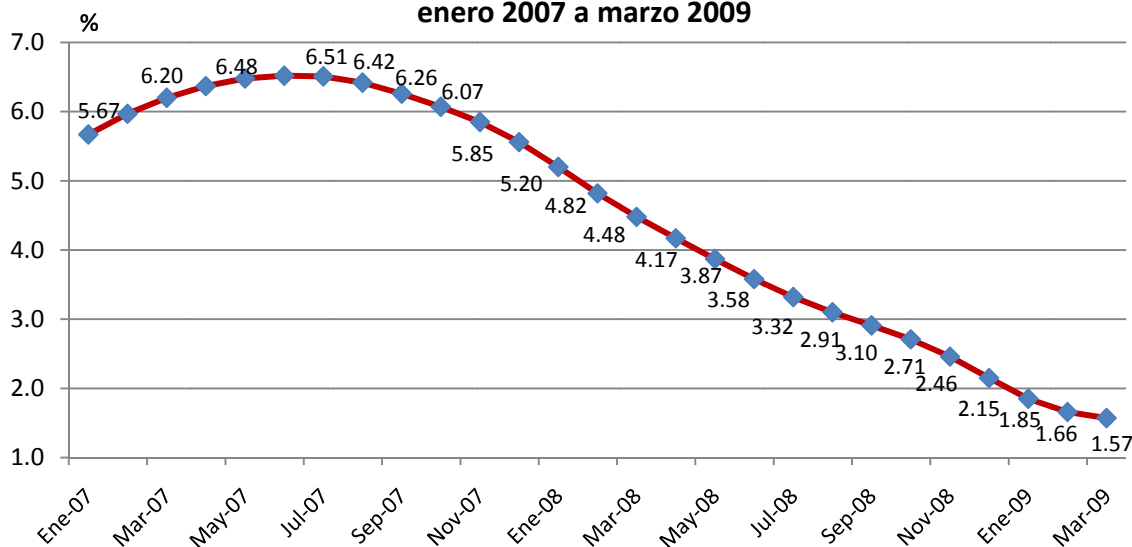
*Fuente: Basado en Bloomberg, hasta el 14 de mayo 2009

Se estima que el WTI (West Texas Intermediate) tendrá este año un precio medio de US\$52 por barril y de US\$58 en 2,010.

IMAE

El Índice Mensual de Actividad Económica –IMAE-, elaborado por el Banco de Guatemala, es un indicador oportuno que permite seguir el pulso a la actividad económica del año en curso mientras se concreta la cifra de la producción anual (PIB) y de las variaciones cíclicas por las que atraviesa la misma. Las últimas cifras disponibles (hasta marzo 2009) muestran nuevamente una desaceleración del crecimiento de la economía del país a partir del mes de julio del 2007, fecha en que el índice mostró su máximo punto al llegar a 6.51% hasta llegar a marzo del 2009 con 1.57% de variación interanual (ver gráfica 3). Aunque aún no presenta cifras negativas como en otros países Centroamericanos, la situación es preocupante, pues aún no se observa un cambio de tendencia que indique que se está empezando a salir de la crisis internacional en el país.

Gráfica 3
Indice Mensual de Actividad Económica -IMAE-*
enero 2007 a marzo 2009



Fuente: Banco de Guatemala, abril 2009

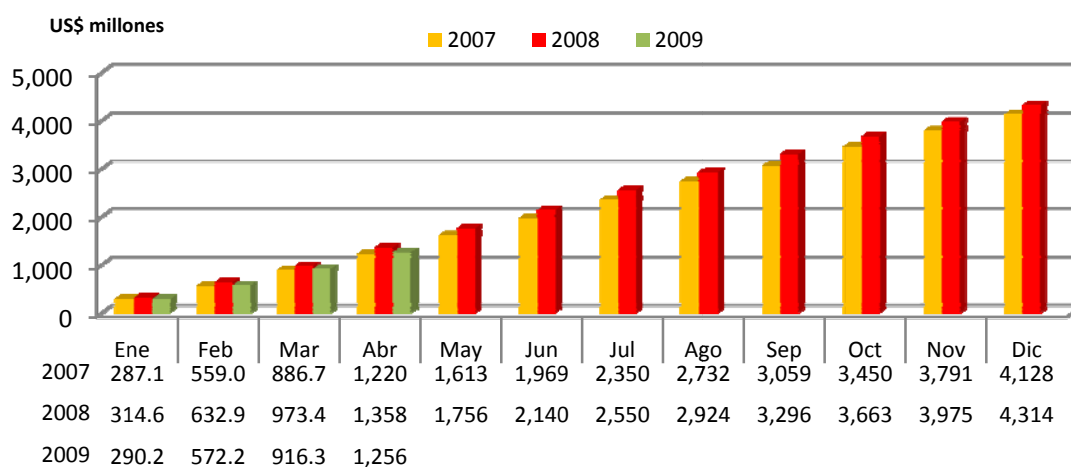
*Indice tendencia-ciclo

Muestra la variación del mes en estudio con respecto al mismo mes del año anterior

Sector externo

El ingreso de divisas en concepto de remesas familiares durante el mes de abril 2009 fue de US\$339.7.1 millones, que representa una disminución de US\$45.6 millones (12%) comparado con el total recibido durante el mes de abril del 2008, en que se recibieron US\$385.3 millones. Este mes nuevamente se vuelve a la tendencia de los dos primeros meses del año, de disminución en el ingreso mensual de divisas por este concepto. En cuanto a la cifra acumulada durante los primeros cuatro meses del año, el ingreso suma US\$1,256 millones, un 7.6% menos que al mismo periodo del año pasado (US\$1,358.6) y un 2.9% mayor que en 2007 (ver gráfica 4).

Gráfica 4
Ingreso acumulado de divisas por remesas familiares
Enero 2007 a abril 2009*



Fuente: Banco de Guatemala, en base al mercado institucional de divisas, hasta el 30-04-09

En cuanto al comportamiento de las exportaciones durante los primeros cuatro meses del año, se observa que el monto total exportado se situó en US\$1,620.9 millones, similar al monto registrado durante los primeros cuatro meses de 2008 (US\$1,618.63 millones). A pesar de que hubo un leve incremento entre los periodos comparados, se observan importantes diferencias en la estructura, pues los principales productos se redujeron en un 28%, mientras que las exportaciones a Centroamérica sufrieron un incremento del 58%. Es de notar la reducción que sufrieron las exportaciones de “otros productos”, que significó una reducción de US\$80.7 millones (12%), especialmente en algunos productos como los productos metálicos, artículos típicos, tejidos, hilos e hilazas, verduras y legumbres, que sufrieron una disminución de más del 50% en el período observado.

Del monto total exportado, los Principales Productos representaron el 32% del total, los productos exportados a Centroamérica el 21% y los productos exportados al Resto del Mundo el 37%.

