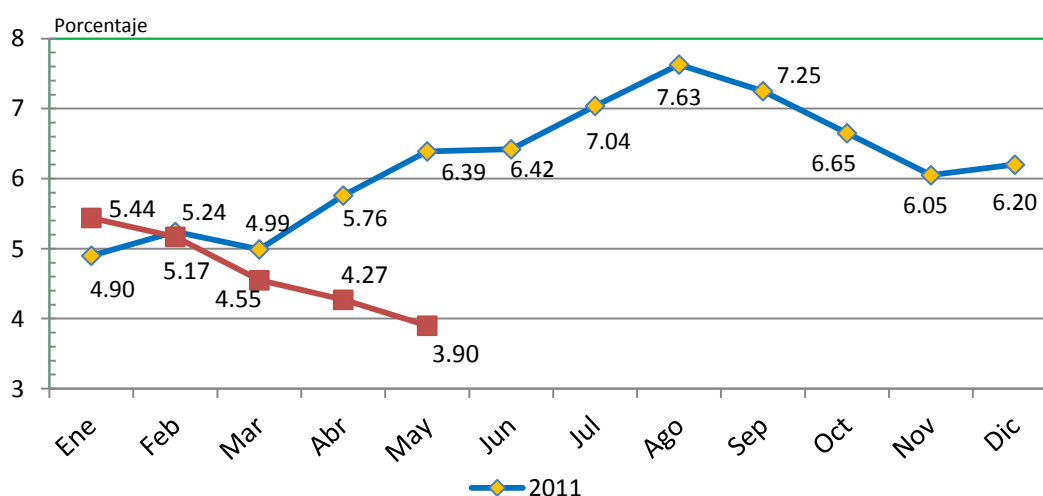


**BOLETIN ECONÓMICO JUNIO 2012**
**Reporte mensual de los principales indicadores de la economía nacional**
**PRINCIPALES VARIABLES QUE AFECTAN LOS PRECIOS INTERNOS**
**Inflación continúa a la baja en mayo**

En mayo de 2012, el Índice de Precios al Consumidor (IPC) presentó una **variación interanual de 3.90%**, inferior en 2.49 puntos porcentuales al registrado en mayo del año anterior (6.39%), siguiendo con la tendencia descendente que inició en enero 2012 (ver gráfica 1). La **variación mensual** fue de 0.13%, inferior en 0.36 puntos porcentuales al registrado en el mismo mes de 2011 cuando llegó a 0.49%. La cifra de variación anual está dentro del rango de la meta de inflación prevista por la Junta Monetaria para el año 2012, establecida entre 3.5% y 5.5%. Por su parte, la variación acumulada hasta el 31 de mayo de 2012 fue de 1.43%, que es la más baja de los últimos tres años, ya que en mayo 2011 esta se ubicó en 3.68% y en mayo 2010 en 2.70%.

El nivel de inflación alcanzado en mayo se explica, en su mayoría, por las variaciones en las divisiones de gasto de vivienda, bienes diversos, y restaurantes y hoteles, recreación y alimentos, que tuvieron una variación de 0.86%, 0.68% y 0.46%, respectivamente. Por otra parte, de las doce divisiones que integran el IPC, la división transporte registró una disminución de 0.95%.

**Gráfica 1**  
**Índice de Precios al Consumidor hasta el 30 de mayo 2012**  
**Variación interanual (ritmo inflacionario)\* 2011-2012**



Fuente: Instituto Nacional de Estadística, INE, junio 2012,  
 \*Tasa de variación del mes actual con respecto al mismo mes del año anterior

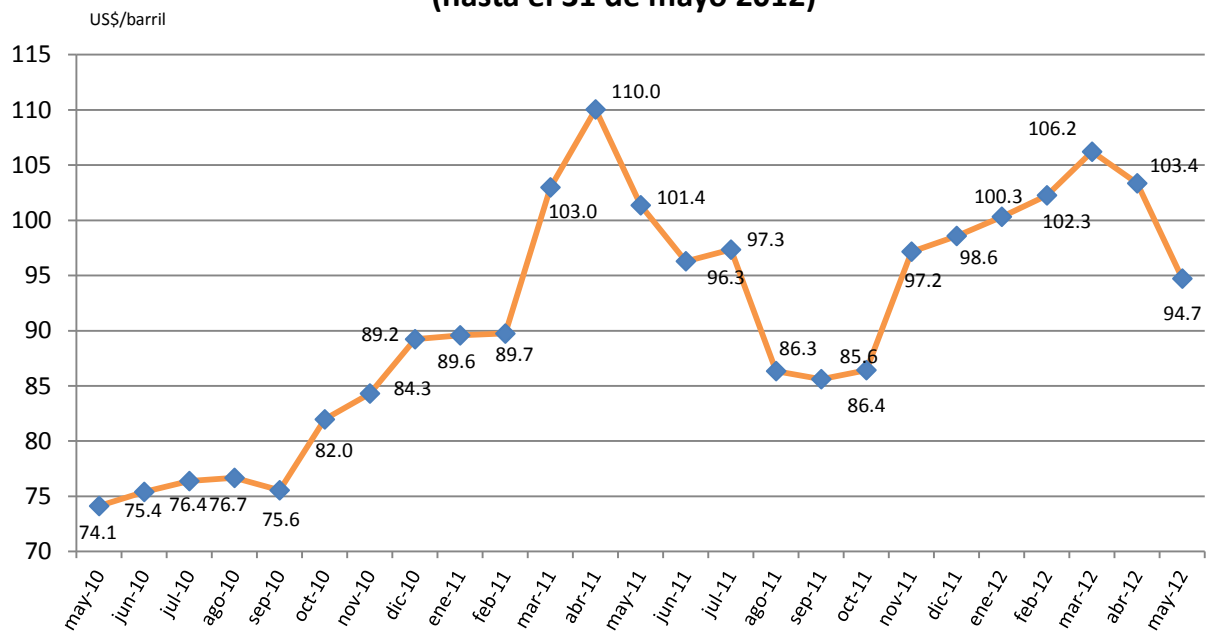
**Precio del petróleo sigue a la baja**

Los precios en el mercado nacional están determinados en parte, por los precios internacionales del petróleo. El precio promedio internacional del barril de petróleo<sup>1</sup> del mes de mayo fue de US\$94.72 por barril, marcando una tendencia descendente en relación al mes anterior de 8.4% (ver gráfica 2).

<sup>1</sup> Bolsa de Valores de Nueva York (NYMEX), primera posición a futuro petróleo WTI.

Este representa el costo más bajo desde el mes de octubre del año pasado. Durante el transcurso del mes de junio, hasta el 14 de junio, el precio disminuyó a **US\$84.37** por barril.

**Gráfica 2**  
**Precio promedio internacional del petróleo**  
**(hasta el 31 de mayo 2012)**



Fuente: Bloomberg, precio WTI Crude Oil, primera posición a futuro.

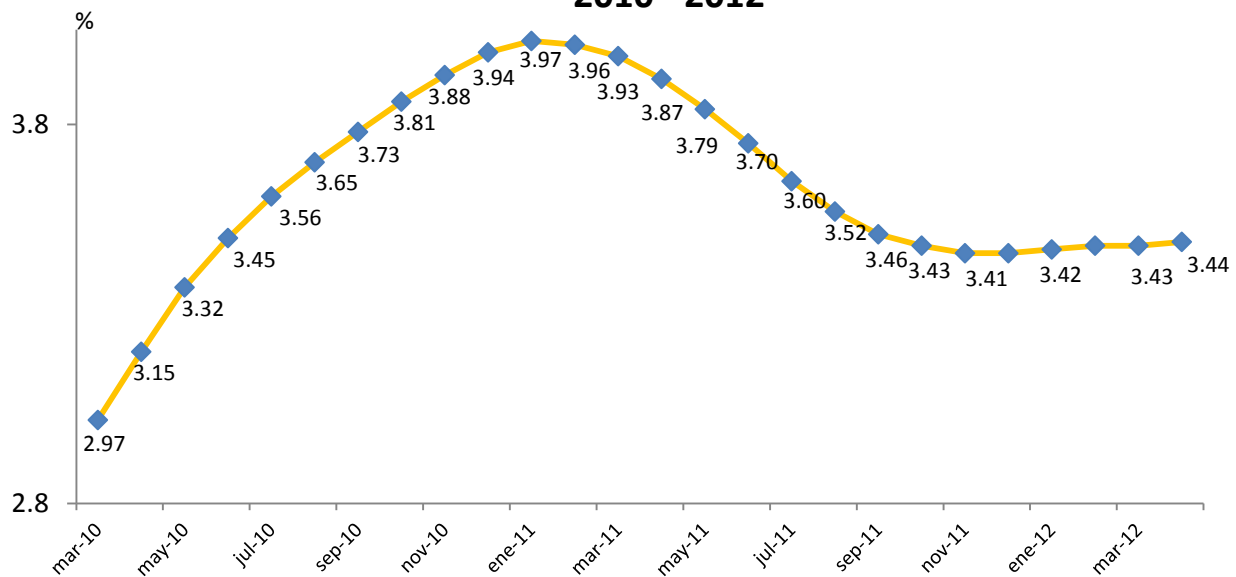
**El IMAE presenta un leve cambio de tendencia hacia el alza**

El Índice Mensual de Actividad Económica –IMAE-, elaborado por el Banco de Guatemala, es un indicador oportuno que permite seguir el pulso a la actividad económica del año mientras se concreta la cifra de la producción anual (PIB) y de las variaciones cíclicas por las que atraviesa la misma.

De acuerdo con el cálculo publicado en junio por el BANGUAT, correspondiente al mes de abril 2012, el IMAE registró una tasa de variación interanual de 3.44%, indicador que es menos dinámico respecto a abril del 2011 (que mostró 3.87%). Sin embargo, se registra un cambio de tendencia positivo respecto a meses anteriores (ver gráfica 3).

Durante este mes, las actividades económicas que mostraron un mayor dinamismo incluyen las actividades industrial, servicios, agropecuaria, y financiera, que en su conjunto explican el 61% del IMAE. Por otra parte, las actividades comercial, minera, y administración pública mostraron un menor dinamismo, las cuales explican un 23.5% del IMAE. Sin embargo, desde octubre del año pasado, el indicador se ha mantenido constante, lo que refleja la falta de dinamismo de la economía nacional.

**Gráfica 3**  
**Indice Mensual de Actividad Económica -IMAE-\***  
**2010 - 2012**



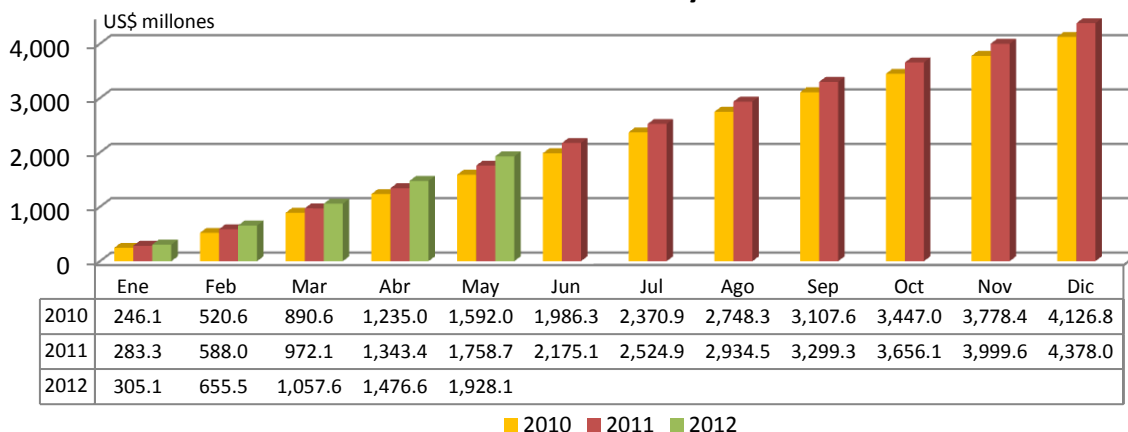
Fuente: Banco de Guatemala, junio 2012. \*Indice tendencia-ciclo  
 Muestra la variación del mes en estudio con respecto al mismo mes del año anterior

**SECTOR EXTERNO**

El ingreso de divisas en concepto de remesas familiares aumentó un 9.6% durante los primeros cinco meses de 2012, en relación con el mismo período del 2011. De enero a mayo de 2012 se registró un ingreso de US\$1,928 millones, mientras durante el mismo lapso del año anterior fueron US\$1,759. En cuanto a la cifra mensual, en mayo de este año ingresaron al país un total de US\$451.5 millones, superior en un 8.7% a la registrada en el mismo período del 2011, marcando una cifra record, al registrar por primera vez durante un mes más de US\$450 millones (ver gráfica 4).

Las previsiones del BANGUAT para 2012 señalan que se podría dar un incremento de alrededor de 6% respecto al 2011, cuando se registró una cifra histórica, al recibirse un ingreso de US\$4,378 millones enviados por los migrantes guatemaltecos en el exterior.

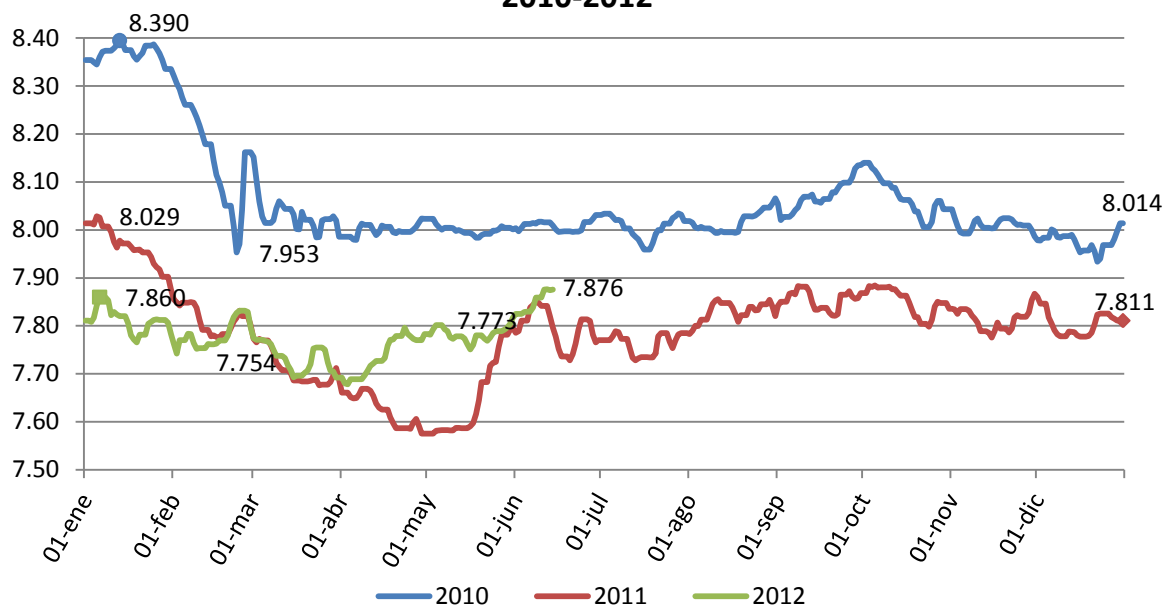
**Gráfica 4**  
**Ingreso acumulado de divisas por remesas familiares**  
**Enero 2010 a mayo 2012\***



Fuente: Banco de Guatemala, en base al mercado institucional de divisas, hasta el 30-05-2012

El tipo de cambio al alza. El tipo de cambio de referencia nominal promedio ponderado presentó un incremento importante durante el mes de mayo, al promediar Q7.75 por dólar. Entre el 1 de enero y el 14 de junio, la moneda nacional presentó una leve depreciación de 0.5%, al registrar Q7.88 en esta última fecha (ver gráfica 5) en comparación a Q7.81 registrado a principio del año. Durante lo que va del año 2012, el tipo de cambio registró un promedio de Q7.78 por dólar.

**Gráfica 5**  
**Tipo de cambio**  
**2010-2012\***



Fuente: BANGUAT, junio 2012, tipo de cambio de referencia nominal promedio ponderado  
\*hasta el 14 de junio 2012

### Comportamiento de las exportaciones entre enero y mayo 2012

El ingreso de divisas por exportaciones muestra una evolución desfavorable durante los primeros cinco meses del 2012 en comparación al mismo periodo del año anterior. Se observa una disminución en el ingreso de divisas de un 4.8%, equivalente a US\$156 millones, ocasionado principalmente por las reducciones de precio en la mayoría de rubros, principalmente el cardamomo, que reporta una reducción del 27%, así como el café, que presenta una reducción del 23%.

Por otra parte, la exportación de Azúcar muestra un incremento en el ingreso de divisas del orden del 27%, mientras que otros productos (no tradicionales) como frutas y sus preparados muestran un 32% de incremento. Asimismo, las exportaciones al resto de Centroamérica muestran un leve incremento (1.4%), al pasar de un nivel de US\$1,040 millones en 2011 a US\$1,054 millones en 2012 (ver tabla 1).

**Tabla 1**  
**Ingreso de divisas por exportaciones**  
**en millones de US\$**

Producto	Del 1 de enero al 7 de junio 2012	Del 1 de enero al 9 de junio 2011	Diferencia	
			Absoluta	Relativa
Azúcar	506.95	398.81	108.13	27.1%
Café	527.19	688.08	(160.89)	-23.4%
Banano	205.71	180.46	25.25	14.0%
Cardamomo	128.25	175.83	(47.58)	-27.1%
Artículos de vestuario	127.44	141.06	(13.62)	-9.7%
Frutas y sus preparados	114.78	86.73	28.05	32.3%
Productos alimenticios	89.18	95.96	(6.78)	-7.1%
Productos químicos	65.84	82.48	(16.64)	-20.2%
Caucho natural	43.07	81.48	(38.41)	-47.1%
Verduras y legumbres	34.16	39.28	(5.12)	-13.0%
Flores, plantas, semillas y raíces	33.30	33.34	(0.03)	-0.1%
Miel de purga (melazas)	24.82	40.42	(15.61)	-38.6%
Minerales	16.26	18.17	(1.91)	-10.5%
Productos metálicos	11.31	23.63	(12.32)	-52.1%
Ajonjolí	8.66	10.15	(1.50)	-14.8%
Productos de vidrio	5.74	19.18	(13.44)	-70.1%
Madera y manufacturas	5.60	7.34	(1.75)	-23.8%
Camarón, Pescado y Langosta	5.16	4.78	0.39	8.1%
Tejidos, hilos e hilazas	2.31	2.00	0.31	15.3%
Aceites esenciales	1.92	3.18	(1.26)	-39.7%
Tabaco en rama y manufacturas	1.35	6.70	(5.35)	-79.9%
Miel de abeja	1.12	2.28	(1.16)	-50.8%
Otros	99.51	88.05	11.46	13.0%
Exportaciones a centroamérica	1,054.06	1,039.88	14.17	1.4%
<b>TOTAL</b>	<b>3,113.67</b>	<b>3,269.28</b>	<b>(155.61)</b>	<b>-4.8%</b>

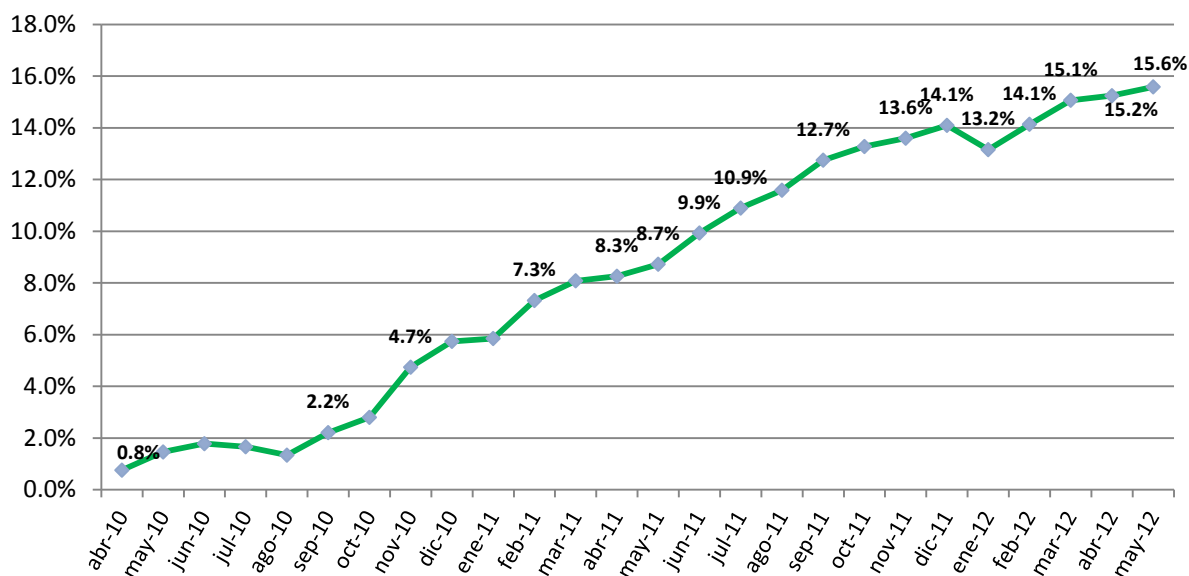
Fuente: BANGUAT en base al mercado institucional de divisas, junio 2012.

<http://www.banguat.gob.gt/inc/ver.asp?id=estaeco/bc/bc03.htm&e=69104>

### Otras variables

Otra variable importante que mide el dinamismo de la actividad económica es el crecimiento del crédito bancario otorgado al sector privado. Durante el mes de mayo 2012, la tasa de variación interanual mostró un mínimo incremento, al registrar 15.6% comparado con el 15.2% registrado al mes de abril. La cartera total (en US\$ y Q) de préstamos al sector privado (expresada en quetzales) terminó el mes de mayo con Q110,979 millones. Como se muestra en la gráfica 6, la tasa de crecimiento mencionada es la más alta de los últimos cuatro años, llegando a presentar niveles similares al 2008, sin embargo aún no recupera el nivel del 2006, fecha en que llegó a una variación interanual de cerca de 30%.

**Gráfica 6**  
**Crédito Bancario al Sector Privado**  
**2010-2012**  
**(variación interanual %)**



Fuente: Banco de Guatemala, junio 2012

Recaudación tributaria aumentó 4.9% durante el primer cuatrimestre del año

Al cierre del primer cuatrimestre del año, la recaudación de ingresos tributarios del gobierno central registró un incremento del 4.9% respecto al mismo periodo del 2011. Entre enero y abril de este año se recaudaron Q15,597.48 millones, mientras en el mismo periodo de 2011 se recaudaron Q14,851.33 millones, que representan Q746 millones adicionales.

Esta diferencia es producto de una mayor recaudación en los impuestos indirectos (7% de variación), principalmente en el IVA sobre importaciones (9% de variación), en el impuesto sobre timbres y papel sellado (57% de variación), así como en los Derechos Arancelarios, que incrementaron un 10.5%.

Por otra parte, los impuestos directos tuvieron un incremento en la recaudación del orden del 1.5%, principalmente derivado de la disminución en la recaudación del ISR de personas jurídicas de 2.3% y de un incremento en la recaudación del Impuesto de Solidaridad del orden de 6.7%. En la siguiente tabla, se muestra el detalle de los ingresos tributarios durante el primer cuatrimestre del 2012.

**Tabla 2**  
**Recaudación de ingresos tributarios del gobierno central**  
**Entre enero y abril de 2012**  
**(Millones de Q)**

DESCRIPCION DE IMPUESTOS	ENE	FEB	MAR	ABR	TOTAL
<b>RECAUDACION TRIBUTARIA SAT</b>	<b>4,123.6</b>	<b>2,979.3</b>	<b>4,358.4</b>	<b>4,136.1</b>	<b>15,597.48</b>
<b>IMPUESTOS DIRECTOS</b>	<b>1,476.4</b>	<b>572.5</b>	<b>1,538.0</b>	<b>1,795.8</b>	<b>5,382.7</b>
<b>Impuesto Sobre la Renta</b>	<b>847.5</b>	<b>541.8</b>	<b>1,521.3</b>	<b>1,123.8</b>	<b>4,034.3</b>
de Personas Jurídicas	647.0	394.8	1,344.9	980.1	3,366.9
de Personas Individuales	153.9	108.9	141.6	106.3	510.8
Impuesto Sobre Productos Financieros (Personas Jurídicas)	46.5	38.0	34.7	37.4	156.6
Impuesto Sobre Productos Financieros (Personas Individuales)	0.0	0.0	0.0	0.0	0.1
<b>Impuesto a Empresas Mercantiles y Agropecuarias</b>	<b>0.3</b>	<b>0.0</b>	<b>0.1</b>	<b>-</b>	<b>0.3</b>
<b>Impuesto de Solidaridad Extraordinario Y Temporal de Apoyo a los Acuerdos de Paz</b>	<b>0.4</b>	<b>0.5</b>	<b>0.5</b>	<b>0.5</b>	<b>1.9</b>
<b>Impuesto de Solidaridad</b>	<b>627.4</b>	<b>29.4</b>	<b>15.5</b>	<b>670.7</b>	<b>1,343.0</b>
<b>Impuesto de Solidaridad, Extraordinario y Temporal</b>	<b>-</b>	<b>-</b>	<b>-</b>	<b>0.0</b>	<b>0.0</b>
<b>Impuestos Sobre el Patrimonio</b>	<b>0.8</b>	<b>0.8</b>	<b>0.8</b>	<b>0.8</b>	<b>3.1</b>
Unico Sobre Inmuebles	0.2	0.0	0.0	0.2	0.4
Sobre Transferencias del Patrimonio	0.7	0.8	0.7	0.5	2.7
<b>IMPUESTOS INDIRECTOS</b>	<b>2,647.2</b>	<b>2,406.9</b>	<b>2,820.4</b>	<b>2,340.3</b>	<b>10,214.8</b>
<b>Impuesto al Valor Agregado Doméstico</b>	<b>1,105.1</b>	<b>792.5</b>	<b>861.1</b>	<b>786.4</b>	<b>3,545.1</b>
<b>Impuesto al Valor Agregado sobre importaciones</b>	<b>1,022.4</b>	<b>1,048.1</b>	<b>1,214.6</b>	<b>1,020.3</b>	<b>4,305.3</b>
<b>Derechos Arancelarios</b>	<b>195.7</b>	<b>200.4</b>	<b>213.5</b>	<b>195.8</b>	<b>805.42</b>
<b>Impuesto Sobre Timbres Fiscales y Papel Sellado</b>	<b>40.1</b>	<b>72.0</b>	<b>187.8</b>	<b>48.2</b>	<b>348.2</b>
<b>Impuesto Sobre Tabaco y sus productos</b>	<b>20.9</b>	<b>21.7</b>	<b>37.6</b>	<b>13.9</b>	<b>94.1</b>
<b>Impuestos Sobre Distribución de Bebidas</b>	<b>56.6</b>	<b>37.6</b>	<b>39.7</b>	<b>57.0</b>	<b>190.8</b>
<b>Impuesto Sobre Distribución de Cemento</b>	<b>8.4</b>	<b>8.7</b>	<b>10.3</b>	<b>9.0</b>	<b>36.5</b>
<b>Impuesto Sobre Circulación de Vehículos</b>	<b>36.6</b>	<b>46.3</b>	<b>49.1</b>	<b>38.5</b>	<b>170.4</b>
<b>Impuesto Sobre Distribución de Petróleo y Derivados</b>	<b>161.4</b>	<b>179.2</b>	<b>206.4</b>	<b>171.0</b>	<b>718.0</b>
<b>Otros</b>	<b>0.2</b>	<b>0.3</b>	<b>0.3</b>	<b>0.2</b>	<b>1.0</b>
Sobre Transporte y Comunicaciones	0.1	0.3	0.2	0.2	0.8
Sobre Explotaciones Mineras	-	-	-	-	-
Otros Impuestos Indirectos	0.1	0.0	0.0	0.0	0.2
<b>RECAUDACION TRIBUTARIA DE OTRAS INSTITUCIONES</b>	<b>26.4</b>	<b>153.0</b>	<b>110.2</b>	<b>41.7</b>	<b>331.3</b>
<b>Regalías e Hidrocarburos Compartibles</b>	<b>14.1</b>	<b>135.3</b>	<b>92.1</b>	<b>21.6</b>	<b>263.1</b>
<b>Salida del País.</b>	<b>12.3</b>	<b>17.7</b>	<b>18.1</b>	<b>20.1</b>	<b>68.2</b>
<b>TOTAL DE INGRESOS TRIBUTARIOS BRUTOS</b>	<b>4,150.0</b>	<b>3,132.3</b>	<b>4,468.6</b>	<b>4,177.9</b>	<b>15,928.7</b>

Fuente: Intendencia de Recaudacion y Gestion SAT, Ministerio de Finanzas Públicas.