

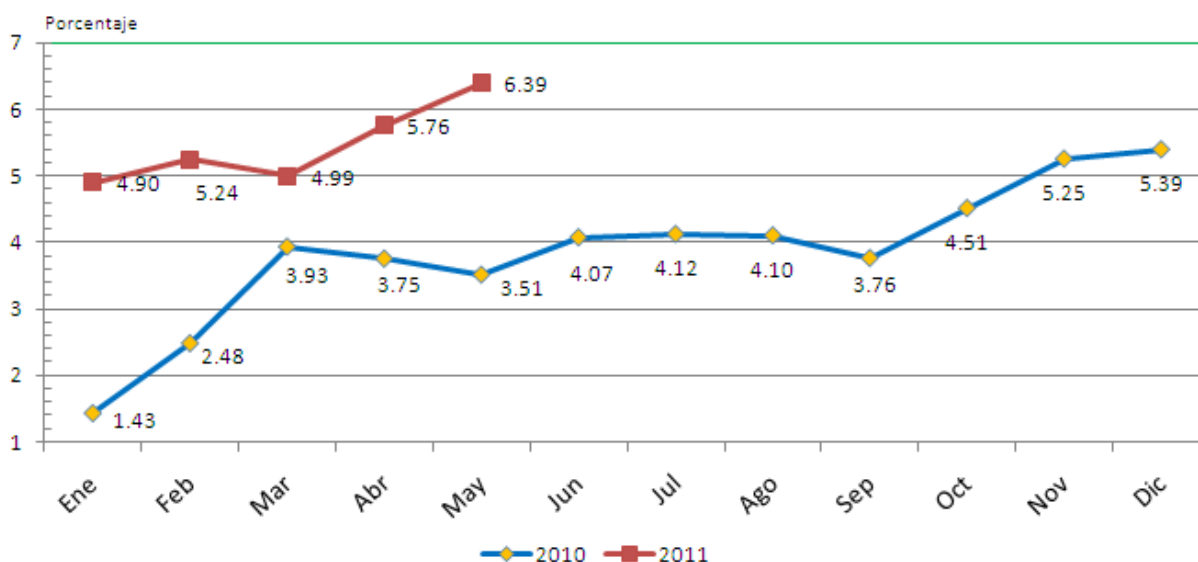
BOLETIN ECONÓMICO JUNIO 2011

Reporte mensual de los principales indicadores de la economía nacional

Inflación

De acuerdo con el Índice de Precios al Consumidor -IPC- a nivel república, elaborado por el Instituto Nacional de Estadística –INE-, la **inflación acumulada** durante el mes de **mayo del año 2011** (hasta el 31 de mayo) se ubicó en **3.68%**, lo que significa que el nivel de precios subió con respecto al mes de diciembre del año pasado. La tasa de **variación interanual** (variación del mes de mayo 2011 con respecto al mismo mes del año 2010) se ubicó en **6.39%**, superior a la observada en mayo 2010 (ver gráfica 1). Esta cifra se encuentra en el límite de la meta de inflación prevista por la Junta Monetaria para el año 2011 (entre 4% y 6%). Mientras tanto, la **variación intermensual** (variación del mes actual con respecto al mes anterior) mostró un valor de 0.049%, mientras el mes anterior fue de 0.63%.

Gráfica 1
Índice de Precios al Consumidor hasta el 31 de mayo 2011
Variación interanual (ritmo inflacionario)* 2010-2011



Fuente: Instituto Nacional de Estadística, INE, junio 2011.

*Tasa de variación del mes actual con respecto al mismo mes del año anterior

Durante el mes de mayo, los principales productos determinantes de la inflación intermensual fueron el servicio de electricidad, con una variación del 2.61%, productos agrícolas como el tomate y aguacate, con una variación de más de 8%, gasolina superior, con una variación de 1.21% y azúcar con una variación del 1.58%.

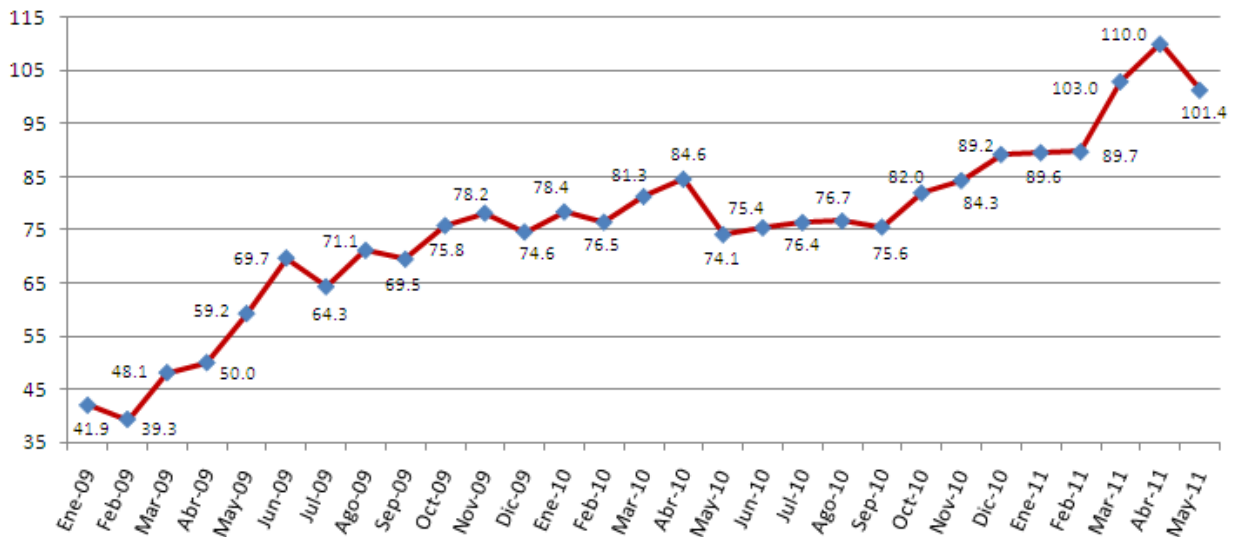
Precio del petróleo

El precio promedio internacional del barril de petróleo¹ terminó el mes de mayo en un nivel de US\$101.4 por barril, que representa una disminución del 8% al precio promedio del mes anterior (US\$110.04) (ver gráfica 2). Entre enero y mayo, el precio mantuvo una tendencia alcista, ya que

¹ Bolsa de Valores de Nueva York (NYMEX), primera posición a futuro petróleo WTI.

aumentó un 14% desde el nivel de US\$89 a principios del año. Al 10 de junio el precio bajó hasta US\$98.9 por barril.

Gráfica 2
Precio promedio internacional del petróleo
(en US\$/ barril, hasta el 31 de mayo 2011)

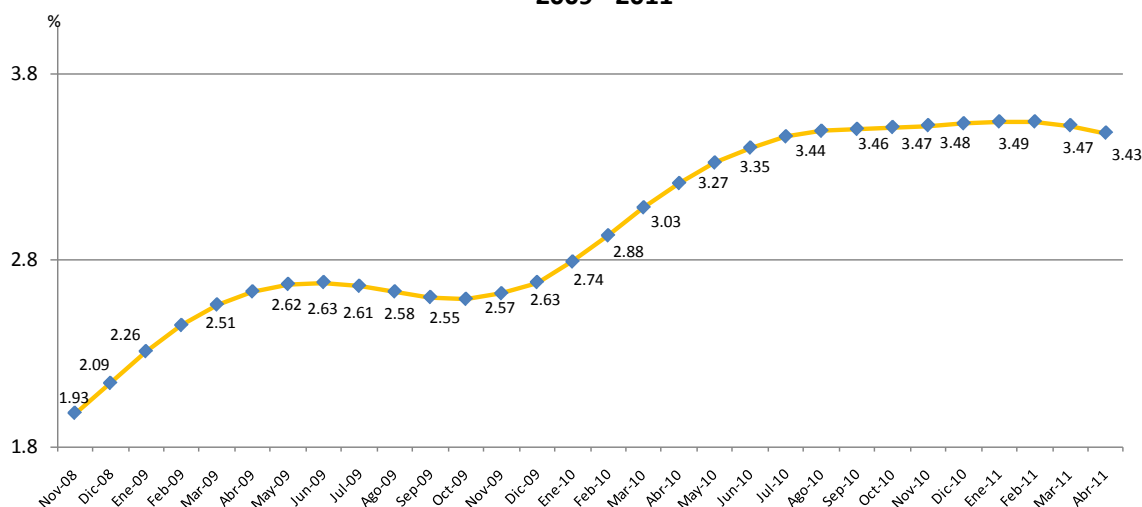


Fuente: Bloomberg, precio WTI Crude Oil, primera posición a futuro

IMAE

El Índice Mensual de Actividad Económica –IMAE-, elaborado por el Banco de Guatemala, es un indicador oportuno que permite seguir el pulso a la actividad económica del año en curso mientras se concreta la cifra de la producción anual (PIB) y de las variaciones cíclicas por las que atraviesa la misma. Según el último cálculo publicado por el BANGUAT, en abril 2011 el IMAE registró 3.43%, mostrando una tendencia relativamente estable desde agosto de 2010, fecha en que registró un 3.44% (ver gráfica 3). Es preocupante que en los últimos tres meses la tendencia es descendente, ya que desde enero del 2011 en que llegó a su punto más alto (3.49%), ha venido descendiendo hasta llegar a 3.43% en abril.

Gráfica 3
Índice Mensual de Actividad Económica -IMAE-*
2009 - 2011

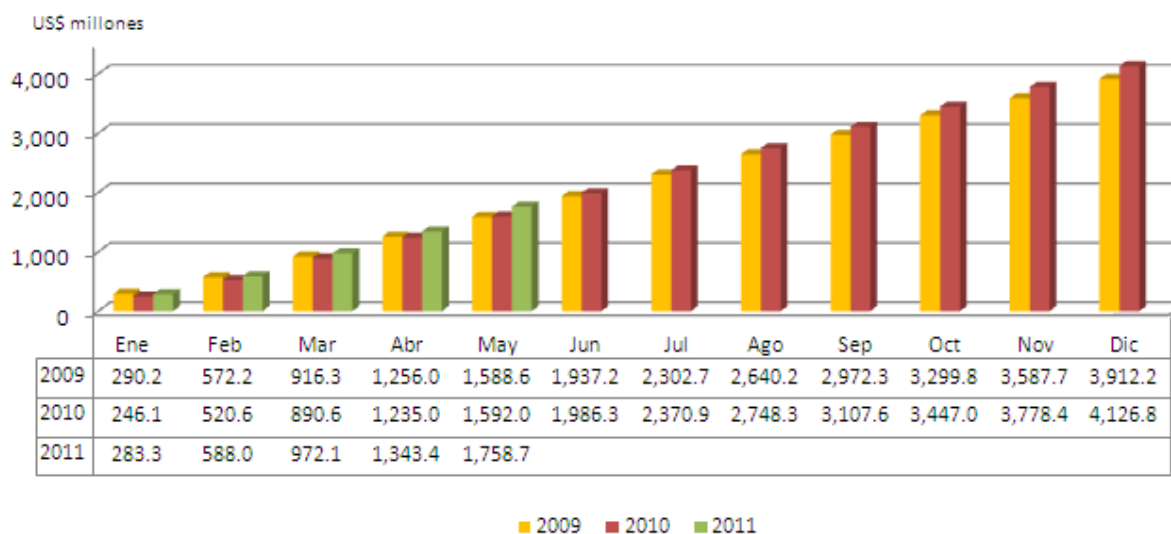


Fuente: Banco de Guatemala, junio 2011. *Índice tendencia-ciclo
 Muestra la variación del mes en estudio con respecto al mismo mes del año anterior

Sector externo

El ingreso de divisas en concepto de remesas familiares durante el mes de mayo de 2011 fue de US\$415.32 millones, que representa un incremento del 16.3% con respecto a mayo del 2010, lo que significa que las familias receptoras de remesas en el país recibieron US\$58 millones adicionales por ese concepto. La cifra acumulada durante los primeros cinco meses del año fue de US\$1,758.7 millones, que representa un incremento del 10.5% respecto a 2010 (ver gráfica 4). En los últimos tres meses, se muestra una recuperación en las cifras que equivalen a los niveles de 2008.

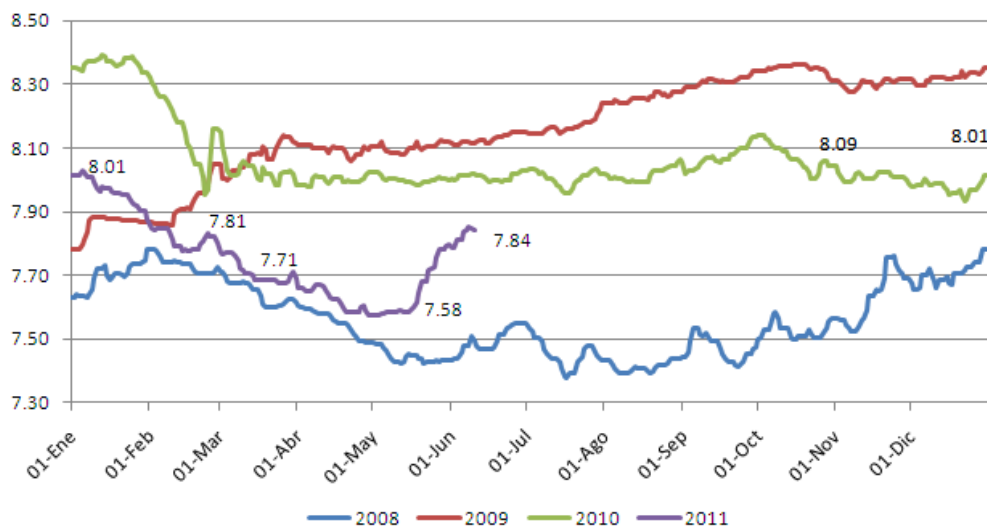
Gráfica 4
Ingreso acumulado de divisas por remesas familiares
Enero 2009 a mayo 2011*



Fuente: Banco de Guatemala, en base al mercado institucional de divisas, hasta el 31-5-2011

El tipo de cambio de referencia nominal promedio ponderado muestra una apreciación del Quetzal desde principios de año, en que marcó un registro de Q8.01 por un dólar, mientras el 10 de junio llegó a Q7.84, lo que representa una apreciación del 2.33% (ver gráfica 5). Sin embargo, durante los últimos treinta días se evidencia una depreciación del orden del 3.4%, al pasar de Q7.58 por US\$ el 15 de mayo a Q7.84.

Gráfica 5
Tipo de cambio
2008-2011



Fuente: BANGUAT, mayo 2011

Evolución de las exportaciones

El ingreso de divisas por exportaciones muestra una evolución favorable durante el 2011 en comparación al 2010. Se observa un incremento en el ingreso de divisas por concepto de los principales productos de exportación de un 24%, originado principalmente por los incrementos en la exportación de café (64% de incremento) y cardamomo (35%), mientras que la exportación de azúcar registró una disminución en el ingreso de divisas del orden de 13%.

Por otra parte, la exportación de otros productos (no tradicionales) registró un incremento del 22% en el período observado, especialmente productos de vidrio y miel de purga con más del 100% de incremento entre un año y otro. Otros productos como verduras y legumbres, productos alimenticios y caucho natural presentan incrementos del orden del 60%.

Asimismo, las exportaciones al resto de Centroamérica continúan con el dinamismo mostrado al incrementar un 32% en comparación al mismo período del año pasado, pasando de un nivel de US\$732 millones a US\$967 millones (ver tabla 1).

Tabla 1
Ingresos de divisas por exportaciones
US\$ millones

Concepto	Del 1 de enero al 5 de mayo 2011	Del 1 de enero al 6 de mayo 2011	Diferencia	
			Absoluta	Relativa
PRINCIPALES PRODUCTOS	1,422.86	1,146.53	276.33	24.1%
Azúcar	395.25	455.43	(60.19)	-13.2%
Banano	214.55	172.89	41.66	24.1%
Café	641.45	391.38	250.07	63.9%
Cardamomo	171.61	126.82	44.79	35.3%
CENTROAMÉRICA	967.40	732.56	234.85	32.1%
OTROS PRODUCTOS	725.01	592.24	132.76	22.4%
Artículos de vestuario	134.59	121.84	12.75	10.5%
Productos alimenticios	90.88	55.70	35.18	63.2%
Frutas y sus preparados	79.13	66.97	12.15	18.1%
Caucho natural	76.28	45.11	31.18	69.1%
Productos químicos	61.90	69.74	(7.84)	-11.2%
Miel de purga (melazas)	38.63	17.97	20.66	115.0%
Verduras y legumbres	38.26	23.76	14.50	61.0%
Flores, plantas, semillas y raíces	31.57	30.09	1.48	4.9%
Productos metálicos	21.96	14.96	7.00	46.8%
Productos de vidrio	18.67	6.15	12.52	203.4%
Minerales	17.83	13.19	4.64	35.1%
Ajonjolí	10.05	11.33	(1.28)	-11.3%
Madera y manufacturas	6.71	8.20	(1.49)	-18.2%
Camarón, pescado y langosta	4.50	3.02	1.48	49.1%
Otros	94.05	104.20	(10.15)	-9.7%
TOTAL	3,115.27	2,471.33	643.94	26.1%

Fuente: BANGUAT en base al mercado institucional de divisas, abril 2011
<http://www.banguat.gob.gt/inc/ver.asp?id=estaeco/bc/bc03.htm&e=69104>

Evolución de la recaudación tributaria

La recaudación de impuestos del Gobierno Central durante los primeros cuatro meses del 2011 tuvo un alza del 18%. Mientras en el mismo período del 2010 la recaudación fue de Q12,578 millones, este año la cifra llegó a Q14,851 millones. De esta cifra, el 36% representa impuestos directos (Impuesto sobre la Renta), mientras que los indirectos (IVA doméstico, IVA importaciones, Aranceles y otros impuestos) contribuyen con el 64% del total recaudado (ver tabla 2).

Tabla 2
Recaudación de ingresos tributarios del Gobierno Central
Clasificación por impuesto
(Millones de Quetzales)

DESCRIPCION DE IMPUESTOS	ENE	FEB	MAR	ABR	TOTAL
RECAUDACION TRIBUTARIA SAT	3,739.0	2,656.9	4,328.4	4,127.1	14,851.3
IMPUESTOS DIRECTOS	1,296.8	530.7	1,777.2	1,699.2	5,304.0
Impuesto Sobre la Renta	697.0	496.8	1,723.7	1,079.4	3,996.8
de Personas Jurídicas	520.6	371.1	1,551.2	932.1	3,375.0
de Personas Individuales	134.6	91.5	143.0	113.6	482.7
Impuesto Sobre Productos Financieros (Personas Jurídicas)	41.8	34.2	29.5	33.6	139.0
Impuesto Sobre Productos Financieros (Personas Individuales)	0.0	0.0	0.0	0.0	0.1
Impuesto a Empresas Mercantiles y Agropecuarias	0.1	0.5	6.2	0.9	7.6
Impuesto de Solidaridad Extraordinario Y Temporal de Apoyo a los Acuerdos de Paz	1.8	1.9	17.9	14.5	36.1
Impuesto de Solidaridad	597.2	30.8	28.5	602.6	1,259.1
Impuesto de Solidaridad, Extraordinario y Temporal	0.0	0.0	0.0	-	0.0
Impuestos Sobre el Patrimonio	0.8	0.8	1.0	1.8	4.4
Unico Sobre Inmuebles	0.2	0.0	0.0	0.2	0.4
Sobre Transferencias del Patrimonio	0.6	0.8	1.0	1.7	4.0
IMPUESTOS INDIRECTOS	2,442.2	2,126.1	2,551.2	2,427.8	9,547.4
Impuesto al Valor Agregado Doméstico	997.4	725.9	849.9	866.1	3,439.4
Impuesto al Valor Agregado sobre importaciones	903.0	906.3	1,121.1	1,019.7	3,950.1
Derechos Arancelarios	173.8	173.7	202.1	179.6	729.07
Impuesto Sobre Timbres Fiscales y Papel Sellado	77.1	42.2	55.0	47.9	222.2
Impuesto Sobre Tabaco y sus productos	23.9	26.1	21.9	22.1	94.0
Impuestos Sobre Distribución de Bebidas	52.7	35.2	37.2	48.8	173.8
Sobre Distribución de Cerveza	19.7	11.3	11.7	16.7	59.4
Sobre Distribución de Bebidas Alcohólicas y Alcoholes Ind.	8.6	5.5	6.1	9.4	29.7
Sobre Distribución de Bebidas Gaseosas, Isotónicas y Jugos	22.4	17.7	18.3	21.9	80.3
Sobre Distribución de Vinos y Sidras	2.0	0.6	0.6	0.7	4.0
Sobre Distribución de Bebidas (Otros)	0.1	0.1	0.3	0.0	0.5
Impuesto Sobre Distribución de Cemento	8.5	8.1	9.9	9.7	36.2
Impuesto Sobre Circulación de Vehículos	29.6	36.4	57.9	44.2	168.1
Impuesto Sobre Distribución de Petróleo y Derivados	176.0	172.1	195.8	189.4	733.3
Sobre Distribución de Gasolina Superior	76.6	75.8	81.0	82.7	316.1
Sobre Distribución de Gasolina Regular	56.8	50.0	56.7	57.0	220.5
Sobre Distribución de Diesel y Gas Oil	40.4	43.9	49.6	46.7	180.7
Sobre Distribución de Fuel Oil (Bunker)	-	-	-	-	-
Sobre Distribución de Gasolina de Aviación	0.2	0.2	0.3	0.2	0.9
Sobre Distribución de Kerosina	0.6	0.5	0.5	0.7	2.2
Sobre Distribución de Nafta	-	-	-	-	-
Sobre Distribución de Gas Licuado	1.4	1.7	1.7	2.1	6.9
Sobre Distribución de Asfalto	-	-	-	-	-
Sobre Distribución de Petróleo Crudo	0.0	0.0	5.5	-	5.5
Sobre Distribución de Otros Derivados del Petróleo	0.0	0.0	0.4	0.0	0.4
Otros	0.2	0.3	0.6	0.2	1.3
Sobre Transporte y Comunicaciones	0.1	0.2	0.3	0.2	0.9
Sobre Explotaciones Mineras	-	-	-	-	-
Otros Impuestos Indirectos	0.1	0.1	0.3	0.0	0.5
RECAUDACION TRIBUTARIA DE OTRAS INSTITUCIONES	14.2	103.7	168.3	40.0	326.3
Regalías e Hidrocarburos Compartibles	3.0	85.8	152.8	21.5	263.1
Salida del País.	11.3	17.9	15.5	18.5	63.2
TOTAL DE INGRESOS TRIBUTARIOS BRUTOS	3,753.3	2,760.6	4,496.7	4,167.1	15,177.6

Fuente: Intendencia de Recaudación y Gestion SAT, Ministerio de Finanzas Públicas.