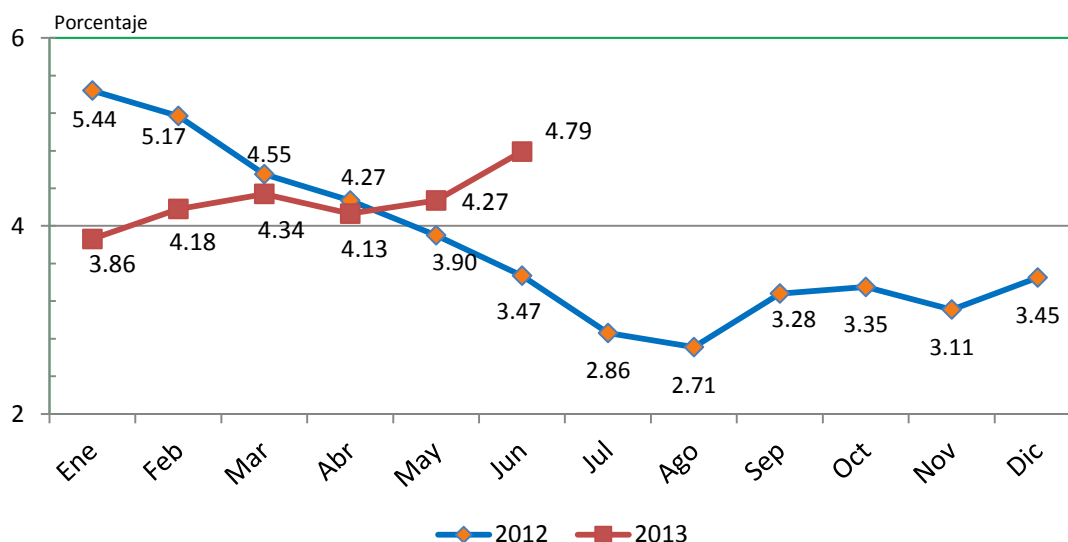


BOLETIN ECONÓMICO JULIO 2013
Reporte mensual de los principales indicadores de la economía nacional
Inflación con tendencia al alza

El Índice de Precios al Consumidor (IPC) presentó una **variación anual de 4.79%** en junio de 2013, superior en 1.32 puntos porcentuales al registrado en junio del año anterior (3.47%), mientras que la **variación mensual** fue de 0.62%, superior en 0.50 puntos al registrado en el mismo mes de 2012 cuando llegó a 0.12%. La inflación anual está dentro del rango de la meta prevista por la Junta Monetaria para el año 2013, establecida entre 3% y 5% (ver **gráfica 1**). La inflación acumulada hasta junio llegó a 2.88% (1.33 puntos porcentuales por arriba del año anterior).

Gráfica 1
Índice de Precios al Consumidor hasta el 30 de junio 2013
Variación interanual (ritmo inflacionario)*



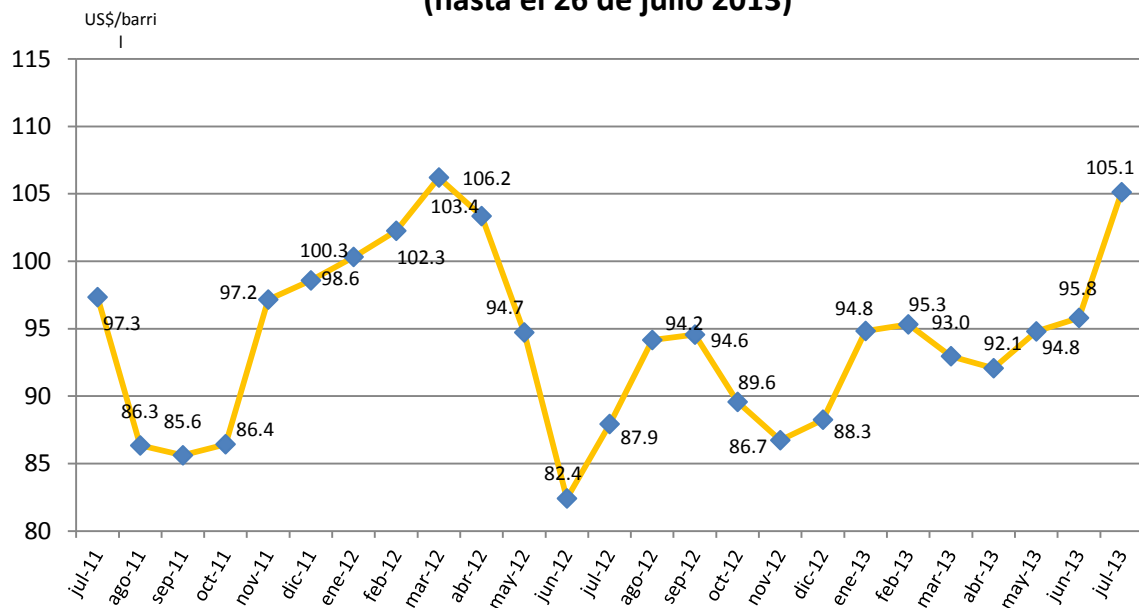
Fuente: Instituto Nacional de Estadística, INE, julio 2013, <http://www.ine.gob.gt/np/INFORME>
 *Tasa de variación del mes actual con respecto al mismo mes del año anterior

Precio del petróleo al alza

Los precios en el mercado nacional están determinados en parte, por los precios internacionales del petróleo. El precio internacional del barril de petróleo¹ del mes de junio 2013 registró un promedio de US\$95.80 por barril, superior en 1.05 % al registrado en mayo, y superior en 16% respecto a junio del 2012, en que llegó a US\$82.42 (variación interanual), como se muestra en la **gráfica 2**. Sin embargo, durante el transcurso del mes de julio, este ha ido en aumento, llegando hasta US\$108.5 el 19 de julio (valor más alto de los últimos 14 meses), bajando hasta US\$104.49 el 26 de julio.

¹ Bolsa de Valores de Nueva York (NYMEX), primera posición a futuro petróleo WTI.

Gráfica 2
Precio promedio internacional del petróleo
(hasta el 26 de julio 2013)



Fuente: Bloomberg, precio WTI Crude Oil, primera posición a futuro, julio 2013.

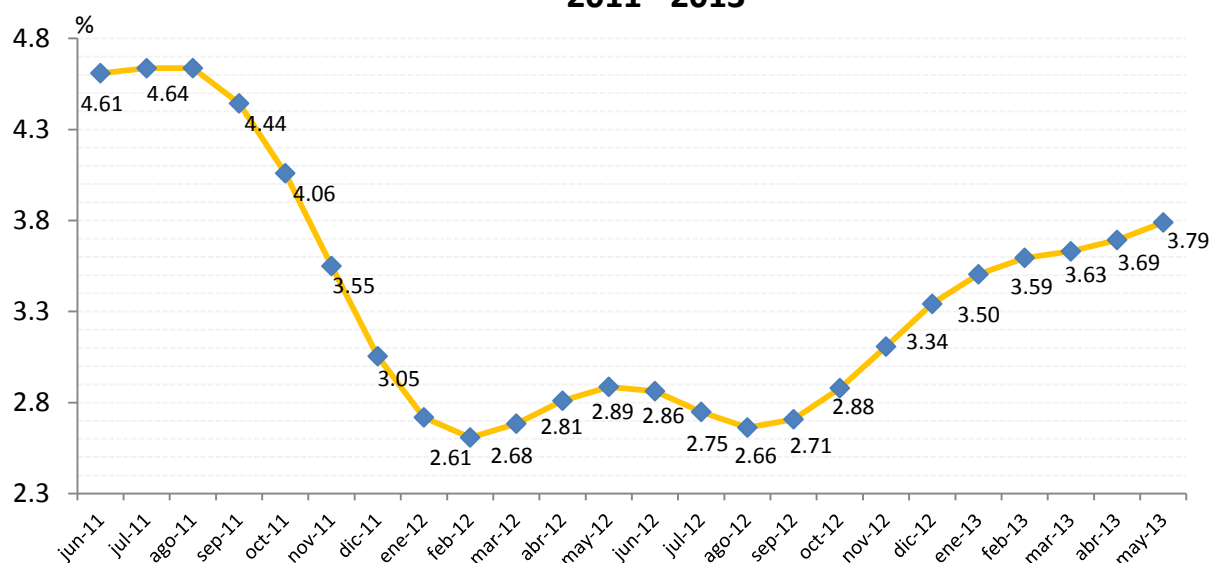
El IMAE con tendencia decreciente

El Índice Mensual de Actividad Económica –**IMAE**–, elaborado por el Banco de Guatemala, es un índice sintético cuyo fin es proporcionar una medida de la evolución de la actividad real de la economía en el corto plazo, el cual se ajusta a la metodología utilizada en las cuentas nacionales trimestrales y está compuesto por un conjunto de indicadores mensuales relacionados con la producción, las ventas, la estacionalidad y otras variables representativas de determinadas actividades económicas. El objetivo del IMAE es proporcionar una perspectiva cercana al comportamiento del PIB desde el enfoque de la producción.

Durante el pasado mes de junio, el BANGUAT presentó una nueva metodología para su elaboración, que incluye una actualización de los indicadores utilizados en la compilación del IMAE y una revisión de los aspectos metodológicos que se utilizan para su elaboración.

De acuerdo con esta metodología, el cálculo publicado en julio correspondiente a mayo del 2013, el IMAE registró una tasa de crecimiento de 3.79%, mayor en un punto porcentual con respecto al mes de mayo del 2012 (2.89%) como se muestra en la **gráfica 3**. La cifra registrada en mayo del 2012 fue menor, al mostrar un crecimiento de 2.89%.

Gráfica 3
Indice Mensual de Actividad Económica -IMAE-*
2011 - 2013



Fuente: Banco de Guatemala, julio 2013. *Indice tendencia-ciclo
 Muestra la variación del mes en estudio con respecto al mismo mes del año anterior

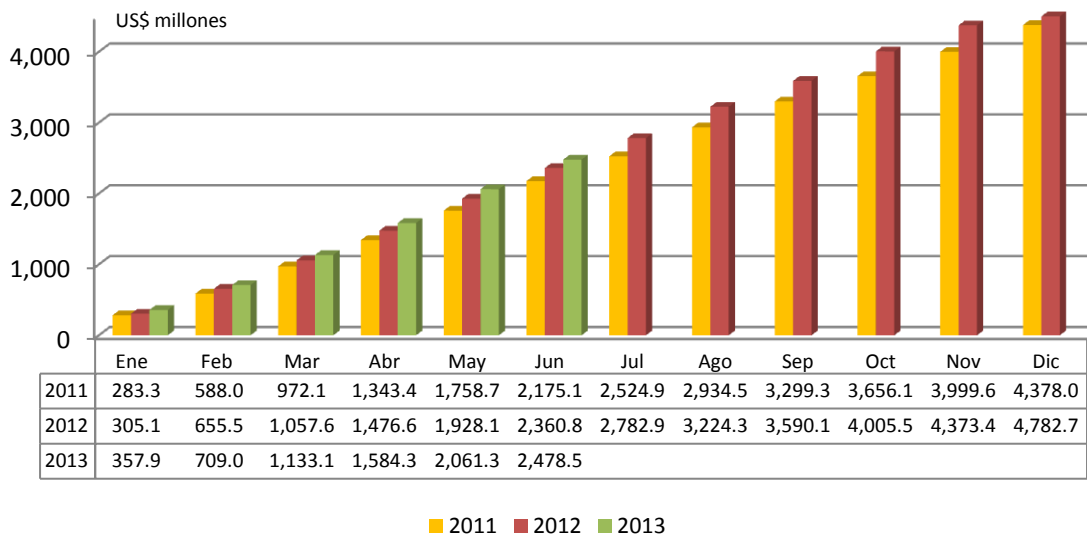
El comportamiento anterior estuvo influenciado por un mayor dinamismo de la actividad de industrias manufactureras; intermediación financiera, seguros y auxiliares; y la actividad de agricultura, ganadería, caza y pesca.

Sector externo

El ingreso de divisas en concepto de remesas familiares durante junio 2013 registró una cifra de US\$417.2 millones (monto inferior al de junio 2012 en US\$15 millones). En cuanto a la cifra acumulada hasta finales de junio, esta fue de US\$2,478.5 millones, superior en un 5% a la registrada en 2012. Las previsiones del BANGUAT para 2013 estiman un incremento de alrededor de 6% respecto al 2012, cuando se registró una cifra histórica, al recibirse un ingreso de US\$4,783 millones enviados por los guatemaltecos en el exterior (**ver gráfica 4**).

Del año 2013, junio ha sido el único mes que reportó una caída en el ingreso mensual de remesas al bajar un 3.6% respecto a junio del 2012. El mes que más aumentó fue enero, al tener un aumento de 17.3%.

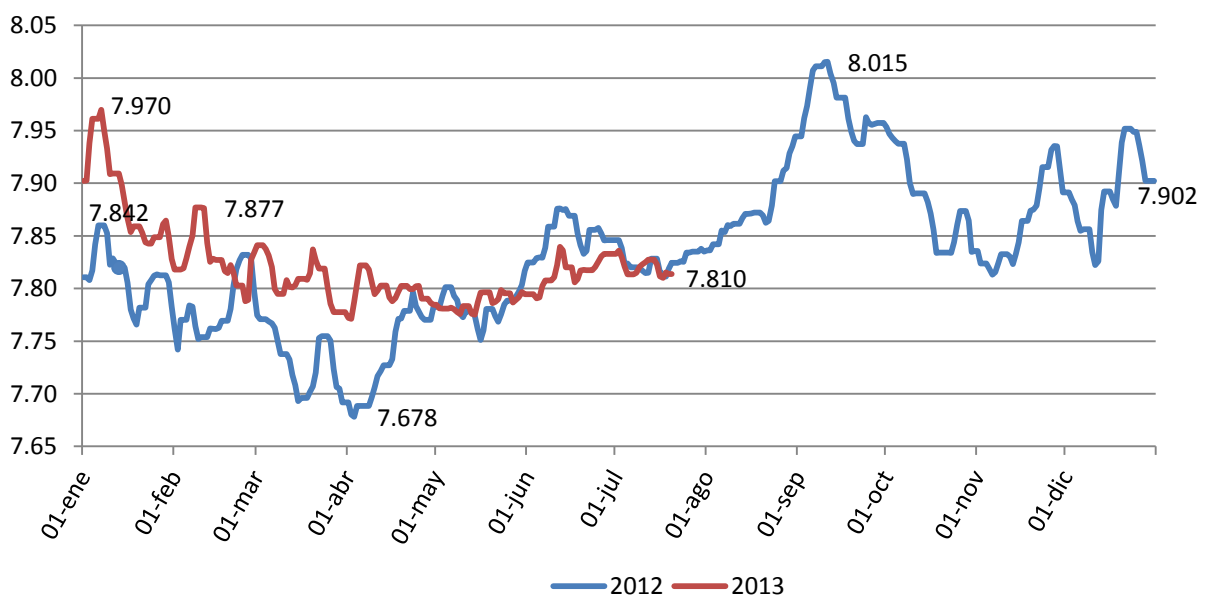
Gráfica 4
Ingreso acumulado de divisas por remesas familiares
Enero 2011 a junio 2013*



Fuente: Banco de Guatemala, en base al mercado institucional de divisas, hasta el 30-06-2013

El tipo de cambio de referencia nominal promedio ponderado se mantuvo en Q7.816 por dólar durante el mes de junio 2013. Entre el 1 de enero y el 20 de julio presentó una apreciación de 1.2%, al registrar Q7.810 en esta última fecha contra 7.902 en enero (ver gráfica 5). Durante todo el 2013, hasta el 20 de julio el tipo de cambio ha mantenido un promedio de Q7.821 por dólar.

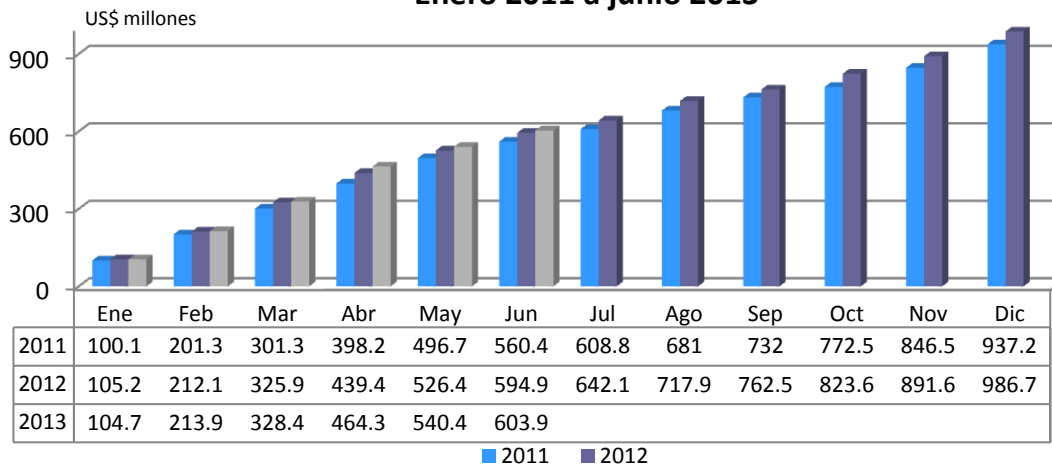
Gráfica 5
Tipo de cambio
2011-2013*



Fuente: BANGUAT, abril 2013, tipo de cambio de referencia nominal promedio ponderado
*hasta el 20 de julio 2013

El ingreso de divisas por turismo y viajes durante el primer semestre del 2013 registró un monto de US\$603.9 millones, monto superior en un 1.5% comparado con el mismo período del 2012. Durante el mes de junio, se registró un ingreso de US\$63.5 millones, un 7.3% menos que en junio del año anterior (ver gráfica 6). Hasta el 18 de julio, el ingreso de divisas registró un monto de US\$652.3 millones.

Gráfica 6
Ingreso acumulado de divisas por turismo y viajes
Enero 2011 a junio 2013



Fuente: Banco de Guatemala, en base al mercado institucional de divisas, hasta el 30-06-2012.

En cuanto al ingreso de divisas por exportaciones, desde el 1 de enero hasta el 18 de julio del 2013 se registró un ingreso de US\$3,912.9 millones, que representa un 1.3% más que lo registrado en el mismo período del año 2012 (US\$3,862.6). Como se muestra en la tabla 1, se observa un incremento en el ingreso de divisas por exportaciones de azúcar (33% de incremento) y banano (35%), mientras que el café registró una reducción de 23% y el cardamomo del 12%.

Por otra parte, la exportación de otros productos como frutas y sus preparados registró un incremento de 10% en el período, así como verduras y legumbres un 34%. Llama la atención también la disminución en el ingreso de divisas en las exportaciones de productos metálicos en un 25% y de productos alimenticios en un 28%. Por otra parte, las exportaciones al resto de países de Centroamérica mostraron una pérdida de dinamismo en comparación al mismo período del año pasado, al disminuir cerca de US\$66 millones en 2013, pasando de US\$1,346 millones en 2012 a US\$1,280 millones en 2013 (ver tabla 1).

Tabla 1
Ingreso de divisas por exportaciones
(en millones de US\$)

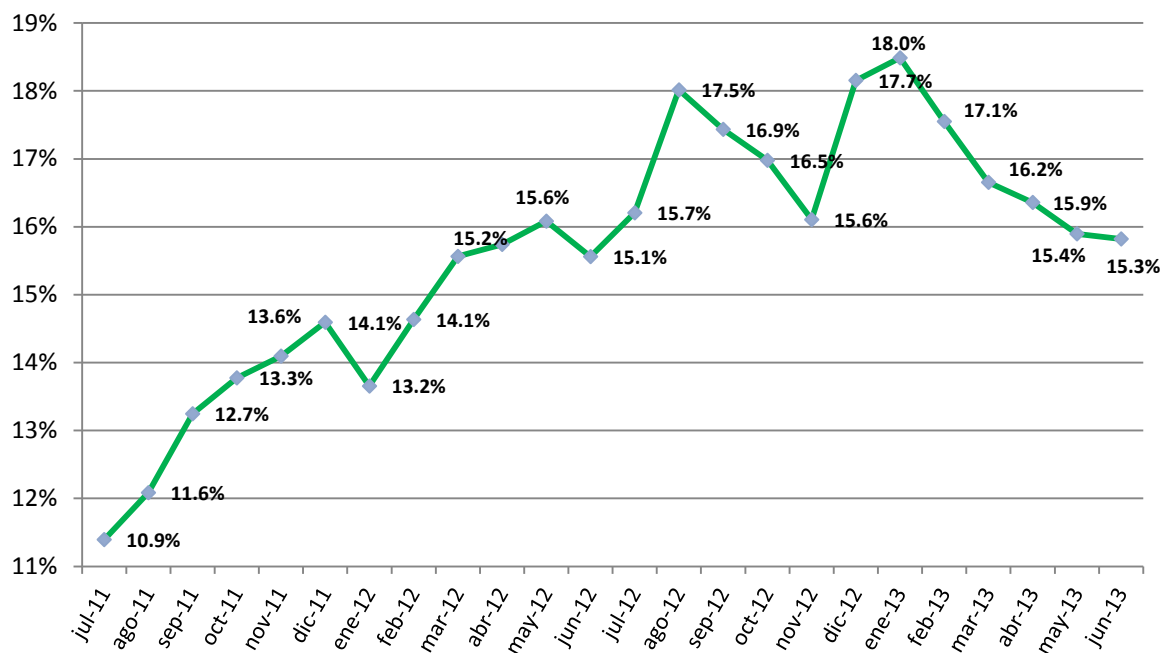
Producto	Del 1 de enero al 18 de julio 2013	Del 1 de enero al 19 de julio 2012	Diferencia	
			Absoluta	Relativa
Exportaciones a Centroamérica	1,279.72	1,346.23	(66.51)	-4.9%
Azúcar	738.57	554.92	183.64	33.1%
Café	515.27	670.87	(155.60)	-23.2%
Banano	339.96	251.89	88.07	35.0%
Frutas y sus preparados	177.75	161.13	16.62	10.3%
Otros	167.86	127.38	40.47	31.8%
Cardamomo	132.93	151.15	(18.22)	-12.1%
Artículos de vestuario	97.76	156.20	(58.44)	-37.4%
Productos químicos	80.12	85.80	(5.68)	-6.6%
Productos alimenticios	76.89	107.34	(30.45)	-28.4%
Verduras y legumbres	51.34	38.42	12.92	33.6%
Caucho natural	50.99	57.32	(6.33)	-11.0%
Flores, plantas, semillas y raíces	52.20	40.18	12.02	29.9%
Ajonjolí	26.47	10.31	16.16	156.7%
Minerales	28.25	23.76	4.50	18.9%
Miel de purga (melazas)	21.16	25.90	(4.74)	-18.3%
Productos de vidrio	16.46	8.16	8.30	101.6%
Tabaco en rama y manufacturas	20.99	7.89	13.10	165.9%
Productos metálicos	11.01	14.64	(3.63)	-24.8%
Camarón, Pescado y Langosta	8.19	5.58	2.61	46.8%
Madera y sus manufacturas	7.69	8.07	(0.38)	-4.7%
Aceites esenciales	4.00	2.64	1.36	51.6%
Miel de abeja	3.82	4.02	(0.20)	-4.9%
Tejidos, hilos e hilazas	3.52	2.83	0.70	24.6%
TOTAL	3,912.91	3,862.62	50.29	1.3%

Fuente: BANGUAT en base al mercado institucional de divisas, julio 2013.

Otras variables

El crédito bancario al sector privado constituye la principal fuente de financiamiento de la actividad económica, la cual es viable mediante el proceso de intermediación financiera realizado por el sector bancario. En junio 2013, este registró un saldo de Q129,316.9 millones, que incluye tanto los créditos otorgados en Quetzales como en Dólares. Esta cifra refleja un incremento del 15.3% en relación al mismo mes de 2012, sin embargo, preocupa la tendencia decreciente continuada que se observa durante los primeros seis meses del año (ver gráfica 7).

Gráfica 7
Crédito Bancario al Sector Privado 2011-2013
(variación interanual %)



Fuente: Banco de Guatemala, julio 2013

Recaudación tributaria aumenta

La recaudación de ingresos tributarios durante los primeros seis meses del 2013 registró un monto de Q24,093.7 millones, un 6.6% más que en el mismo período del 2012, con los impuestos directos aumentando un 22% y los impuestos indirectos aumentando un 1%. En cuanto al Impuesto sobre la Renta, este aumentó un 24%, siendo el aporte de las personas jurídicas el que más incrementó (en un 34%), mientras el ISR de personas individuales disminuyó en 6%.

En cuanto a los impuestos indirectos, el que mayor incremento tuvo fue el impuesto sobre Circulación de Vehículos con un 38.3%, seguido del impuesto al tabaco y sus productos con un 29.7%, mientras la recaudación del IVA doméstico incrementó en un 4.6%. Resalta una baja significativa en la recaudación de los aranceles de importación del orden de US\$366 millones (28.8%), así como del dinamismo en el crecimiento de recaudación del IVA sobre importaciones, al disminuir un 0.7%.

En cuanto a la participación por impuesto en la recaudación total, el rubro que más contribuye es el IVA sobre importaciones con un 27.8% de la recaudación total, seguido del ISR con un 26.6% y el IVA doméstico con un 22%, representado entre los tres más del 76% de la recaudación (ver tabla 2).

Tabla 2
Recaudación de ingresos tributarios del gobierno central 2012-2013
(Hasta junio de cada año, en millones de Q)

DESCRIPCION DE IMPUESTOS	2012	2013	Diferencia	
RECAUDACION TRIBUTARIA SAT	21,913.62	23,523.92	1,610.30	7.3%
IMPUESTOS DIRECTOS	6,562.3	8,012.3	1,449.9	22.1%
Impuesto Sobre la Renta	5,170.7	6,413.4	1,242.7	24.0%
de Personas Jurídicas	4,285.1	5,742.8	1,457.7	34.0%
de Personas Individuales	658.5	618.5	(40.0)	-6.1%
Impuesto de Solidaridad	1,384.4	1,591.9	207.5	15.0%
Impuestos Sobre el Patrimonio	4.6	5.7	1.1	24.7%
IMPUESTOS INDIRECTOS	15,351.3	15,511.6	160.4	1.0%
Impuesto al Valor Agregado Doméstico	5,002.8	5,232.9	230.2	4.6%
Impuesto al Valor Agregado sobre Importaciones	6,740.5	6,691.4	(49.1)	-0.7%
Derechos Arancelarios	1,272.5	906.20	(366.26)	-28.8%
Impuesto Sobre Timbres Fiscales y Papel Sellado	487.6	262.7	(224.9)	-46.1%
Impuesto Sobre Tabaco y sus Productos	140.9	182.8	41.9	29.7%
Impuestos Sobre Distribución de Bebidas	276.4	292.7	16.4	5.9%
Impuesto Sobre Distribución de Cemento	54.3	51.1	(3.3)	-6.0%
Impuesto Sobre Primera Matricula	-	313.2	313.2	100.0%
Impuesto Sobre Circulación de Vehículos	292.9	404.9	112.0	38.3%
Impuesto Sobre Distribución de Petróleo y Derivados	1,081.8	1,171.9	90.1	8.3%
Otros	1.6	1.8	0.2	12.3%
RECAUDACION TRIBUTARIA DE OTRAS INSTITUCIONES	682.1	569.8	(112.4)	-16.5%
Regalías e Hidrocarburos Compartibles	575.8	458.8	(117.0)	-20.3%
Salida del País.	106.3	110.9	4.6	4.3%
TOTAL DE INGRESOS TRIBUTARIOS BRUTOS	22,595.8	24,093.7	1,497.9	6.6%

Fuente: En base a cifras de las Intendencia de Recaudación y Gestión SAT, Ministerio de Finanzas Públicas.