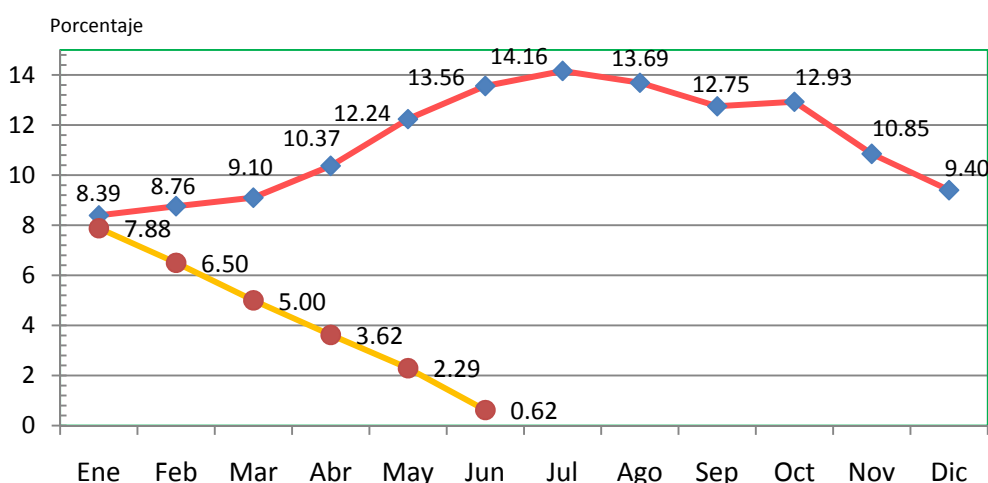


## BOLETIN ECONÓMICO JUNIO 2009

### Inflación

De acuerdo con el Índice de Precios al Consumidor -IPC- a nivel república, elaborado por el Instituto Nacional de Estadística -INE-, la **inflación acumulada** durante el primer semestre del año (hasta el 30 de junio de 2009) registró una cifra negativa de **-1.09%**, lo que significa que el nivel de precios se redujo en ese porcentaje con respecto al mes del diciembre del año pasado. Respecto a la tasa de **inflación interanual** (tasa de variación del mes de junio del 2009 con respecto a junio del 2008), ésta se ubicó en **0.62%** (ver gráfica 1), cifra que se encuentra considerablemente por debajo del rango establecido para la meta de inflación prevista por la Junta Monetaria para el año 2009 (entre 4.5% y 6.5%). Por otra parte, la cifra de variación de la **inflación intermensual** (tasa de variación de junio con respecto a mayo 2009) mostró nuevamente un registro negativo al ubicarse en un **-0.04%**, después de dos meses de variaciones levemente positivas. Durante mayo y abril se registraron variaciones positivas (0.13%) y (0.07%) respectivamente, mientras que durante marzo (-0.25%), febrero (-0.60%) y enero (-0.42%) fueron negativas.

**Gráfica 1**  
**Índice de Precios al Consumidor hasta el 30 de junio 2009**  
**Ritmo Inflacionario\* 2008-2009**



Fuente: Banco de Guatemala, en base a datos del INE, julio 2009

\*Tasa de variación del mes actual con respecto al mismo mes del año anterior

—◆— 2008 —●— 2009

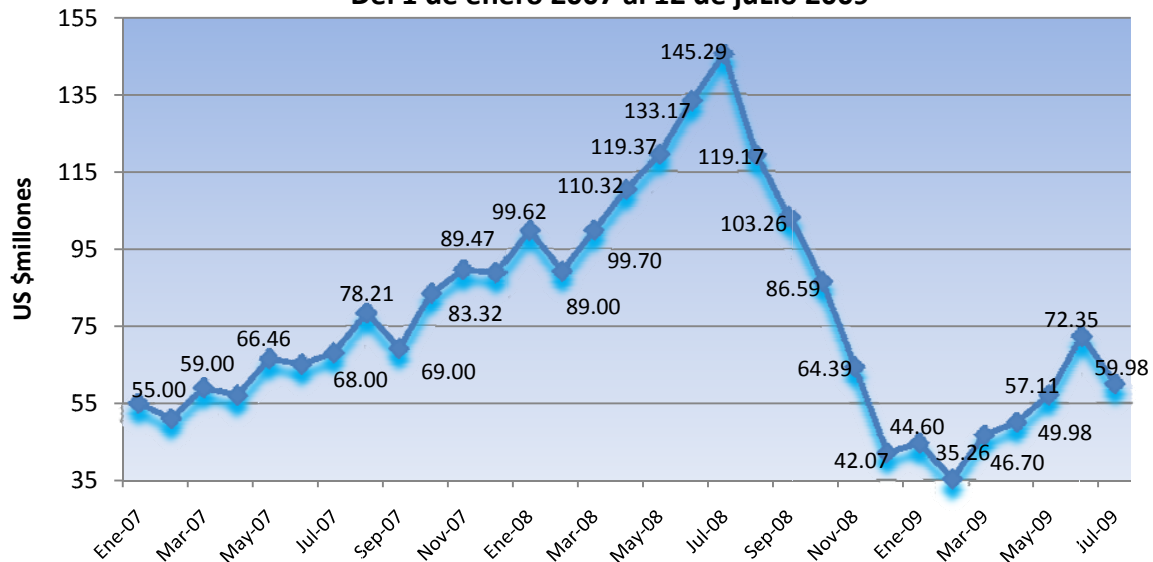
Por otra parte, durante el último mes, el precio internacional del petróleo<sup>1</sup> mantuvo una tendencia a la baja, con respecto al mes anterior, ya que la medición del 12 de junio mostró un registro de US\$72, mientras que el 13 de julio mostró un valor de US\$58.92, una disminución de 17%, mientras que si se compara con el registro de julio del 2008, esta representa una disminución de 60% (ver gráfica 2). Sin embargo, si se compara con el precio de principios de año este acumula una revalorización superior al 30%.

En cuanto a las previsiones para lo que resta de este año, la Agencia de Información de Energía de Estados Unidos (EIA) elevó recientemente su previsión para la demanda mundial de petróleo en 170,000 barriles por día desde su estimado de junio. El mes pasado, la EIA había previsto que esa demanda sería de 83.68 millones de barriles por día. En su nuevo pronóstico mensual de energía, la agencia dijo que esperaba que la demanda mundial por petróleo en el 2010 suba a 84.79 millones de

<sup>1</sup> Basado en Bloomberg – Bolsa de Valores de Nueva York (NYMEX), primera posición a futuro

barriles por día, lo que representa 380,000 más desde lo que previó en junio. Por otra parte, la Agencia Internacional de la Energía (AIE), el organismo que vela por los intereses en la materia en los países de la OCDE, considera que la demanda mundial de petróleo crecerá un 1.7% en 2010, después de dos años consecutivos de contracción en el consumo.

**Gráfica 2**  
**Precios del petróleo WTI\***  
**Del 1 de enero 2007 al 12 de julio 2009**



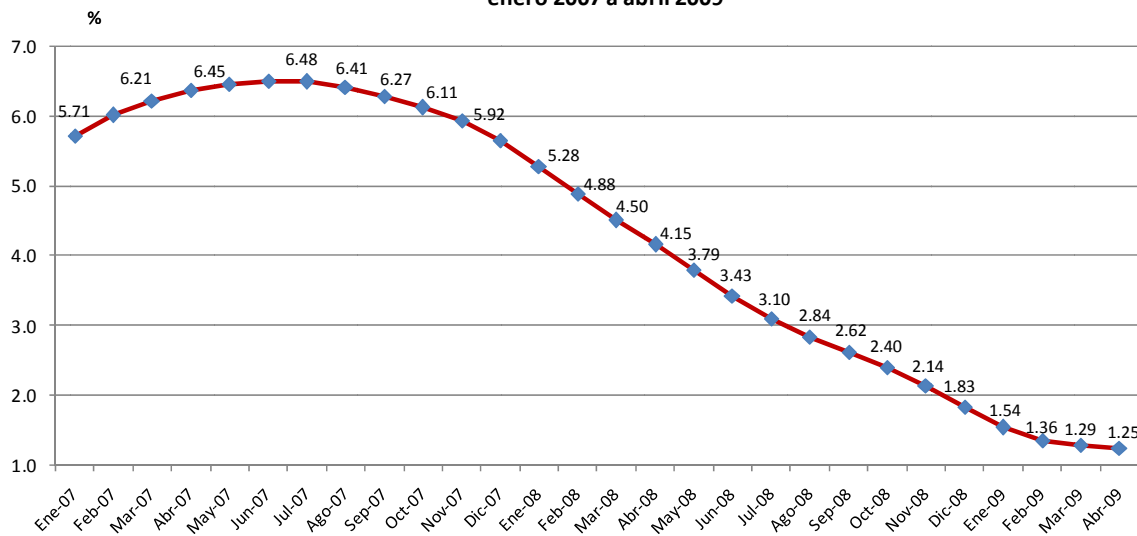
\*Fuente: Banco de Guatemala, basado en Bloomberg, hasta el 13 de julio 2009

### IMAE

El Índice Mensual de Actividad Económica –IMAE-, elaborado por el Banco de Guatemala, es un indicador oportuno que permite seguir el pulso a la actividad económica del año en curso mientras se concreta la cifra de la producción anual (PIB) y de las variaciones cíclicas por las que atraviesa la misma. Las últimas cifras disponibles (hasta abril 2009) muestran una desaceleración del crecimiento de la economía del país a partir del mes de julio del 2007, fecha en que el índice mostró su máximo punto al llegar a 6.49% hasta llegar a su punto más bajo en abril del 2009 con 1.25% de variación interanual (ver gráfica 3). Aunque el IMAE en Guatemala aún no presenta cifras negativas como en otros países Centroamericanos, la situación es preocupante, pues aún no se observa un cambio de tendencia.

A la fecha de publicación de este boletín (13 de julio) aún no habían sido publicadas las cifras del mes de mayo, porque la Junta Monetaria no las conoció en su sesión del 8 de julio pasado.

**Gráfica 3**  
**Índice Mensual de Actividad Económica -IMAE-\***  
**enero 2007 a abril 2009**

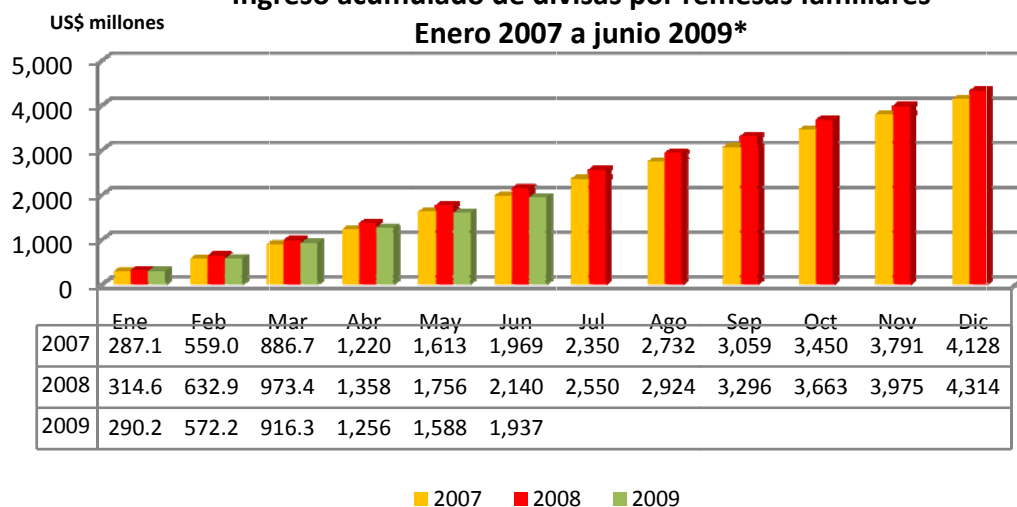


Fuente: Banco de Guatemala, junio 2009 \*Índice tendencia-ciclo  
 Muestra la variación del mes en estudio con respecto al mismo mes del año anterior

### Sector externo

El ingreso de divisas en concepto de remesas familiares durante el mes de junio 2009 fue de US\$348.6 millones, que representa una disminución de US\$35.8 millones (9.3%) comparado con el total recibido durante el mes de junio 2008, fecha en que se recibieron US\$384.3 millones. La cifra acumulada por ingreso de divisas por remesas durante el primer semestre del año suma US\$1,937.2 millones, un 9.5% menos que lo acumulado hasta el mismo periodo del año pasado (US\$2,140.9) y un 1.7% menor que el mismo periodo del 2007 (ver gráfica 4). En lo que va del año, únicamente durante el mes de marzo se registró un incremento en las cifras mensuales de remesas recibidas, ya que en el resto la tendencia ha sido decreciente.

**Gráfica 4**  
**Ingreso acumulado de divisas por remesas familiares**  
**Enero 2007 a junio 2009\***



Fuente: Banco de Guatemala, en base al mercado institucional de divisas, hasta el 30-06-09

En cuanto al comportamiento de las exportaciones durante el primer semestre del año, se observa que el monto total exportado se situó en US\$2,478.7 millones hasta el 2 de julio,

monto inferior en un 2.4% respecto al monto registrado durante el mismo periodo del 2008 (US\$2,538.8 millones). Esta disminución es producto de una disminución de 3.1% en las exportaciones de los principales productos de exportación (azúcar, café, banano, cardamomo) y una disminución del 18% en otros productos, mientras que hubo una notable mejoría en los productos exportados a Centroamérica, con un incremento de 32%. Son notables las disminuciones en varios productos como aceites esenciales (70%), productos metálicos (74%), artículos típicos (61%), productos de vidrio (50%), mientras que sobresalen los incrementos en las exportaciones de cardamomo (149%) y productos alimenticios (82%).

Del monto total exportado, los principales productos representaron el 43% del total, los productos exportados a Centroamérica el 19% y los otros productos exportados al resto del mundo el 38%.

**Tabla 1**  
**Ingresos de divisas por exportaciones**  
**US\$ millones**

Concepto	Del 1 de enero al	Del 1 de enero al	Diferencia	
	2 de julio de 2009	3 de julio de 2008	Absoluta	Relativa
<b>PRINCIPALES PRODUCTOS</b>	<b>1,069.00</b>	<b>1,036.72</b>	<b>32.28</b>	<b>3.1%</b>
Azúcar	248.12	304.29	(56.17)	-18.5%
Banano	230.12	170.94	59.18	34.6%
Café	374.35	474.51	(100.16)	-21.1%
Cardamomo	216.40	86.98	129.42	148.8%
<b>CENTROAMÉRICA</b>	<b>468.94</b>	<b>355.23</b>	<b>113.71</b>	<b>32.0%</b>
<b>OTROS PRODUCTOS</b>	<b>940.72</b>	<b>1,146.88</b>	<b>(206.16)</b>	<b>-18.0%</b>
Aceites esenciales	11.36	37.72	(26.36)	-69.9%
Ajonjolí	11.80	16.90	(5.10)	-30.2%
Artículos de vestuario	199.35	236.32	(36.97)	-15.6%
Artículos típicos	2.02	5.13	(3.11)	-60.6%
Camarón, pescado y langosta	27.47	51.86	(24.39)	-47.0%
Caucho natural	51.88	56.61	(4.73)	-8.4%
Flores, plantas, semillas y raíces	44.08	40.12	3.96	9.9%
Frutas y sus preparados	78.75	122.40	(43.65)	-35.7%
Madera y manufacturas	21.29	20.86	0.43	2.1%
Miel de abeja	1.31	1.32	(0.01)	-0.6%
Miel de purga (melazas)	10.48	23.11	(12.63)	-54.7%
Minerales	67.86	27.93	39.94	143.0%
Niquel	7.52	11.94	(4.43)	-37.1%
Productos alimenticios	119.55	65.59	53.96	82.3%
Productos de vidrio	11.43	23.06	(11.62)	-50.4%
Productos metálicos	12.11	46.00	(33.89)	-73.7%
Productos químicos	136.32	118.14	18.18	15.4%
Tabaco en rama y manufacturas	26.38	28.96	(2.58)	-8.9%
Tejidos, hilos e hilazas	24.65	48.39	(23.74)	-49.1%
Verduras y legumbres	32.86	65.13	(32.27)	-49.5%
Otros	42.26	99.40	(57.14)	-57.5%
<b>TOTAL</b>	<b>2,478.66</b>	<b>2,538.83</b>	<b>(60.18)</b>	<b>-2.4%</b>

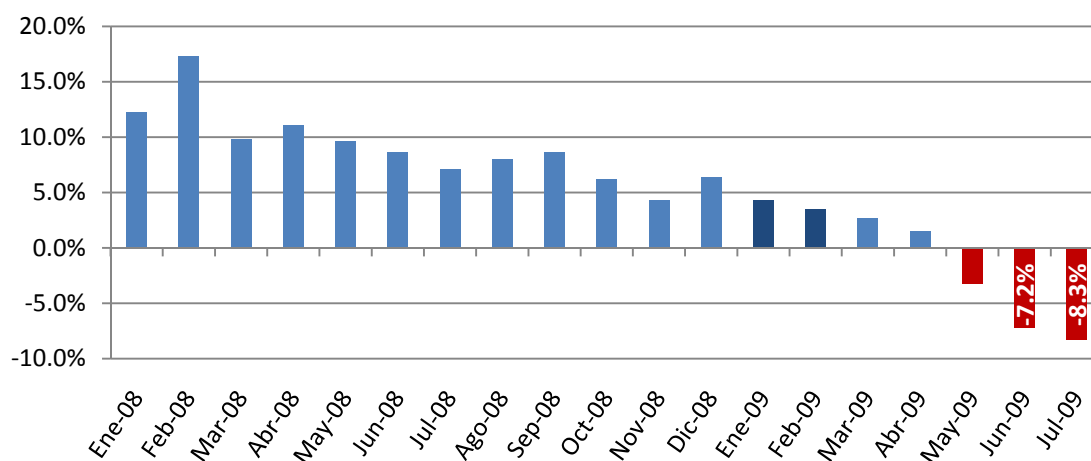
Fuente: BANGUAT en base al mercado institucional de divisas, julio 2009.

<http://www.banguat.gob.gt/inc/ver.asp?id=estaeco/bc/bc03.htm&e=69104>

En cuanto a las importaciones, a mayo de 2009, el monto total se situó en US\$4,396.4 millones, inferior en US\$1,812.6 millones (-29.2%) al monto importado a mayo de 2008 (US\$6,209.0 millones). La disminución en las importaciones se explica, tanto por una reducción de 16.7% en el volumen importado, como de una caída en el precio medio de las importaciones de 15.1%, este último comportamiento asociado, principalmente, a la significativa baja que, a partir del segundo semestre de 2008, se dio en los precios internacionales del petróleo, del trigo, del maíz amarillo, así como de otras materias primas, a raíz de la crisis financiera y económica mundial.

En cuanto al ingreso de divisas por turismo hasta el 2 de julio se tiene una cifra acumulada de US\$ 576.3 millones, una disminución del 8.3% en comparación al 2008 en que se recibieron US\$628.1 millones. Como se muestra en la gráfica siguiente, durante los últimos tres meses, esta cifra ha sido negativa.

**Gráfica 5**  
**Ingreso de divisas por turismo y viajes**  
**Variación acumulada interanual**  
**2008-2009**



Fuente: Banco de Guatemala, 2009