

BOLETIN ECONÓMICO FEBRERO 2013
Reporte mensual de los principales indicadores de la economía nacional

La economía nacional se desenvuelve interactuando en un contexto internacional.

Tabla 1
Moderado crecimiento, mediana inflación, alto desempleo

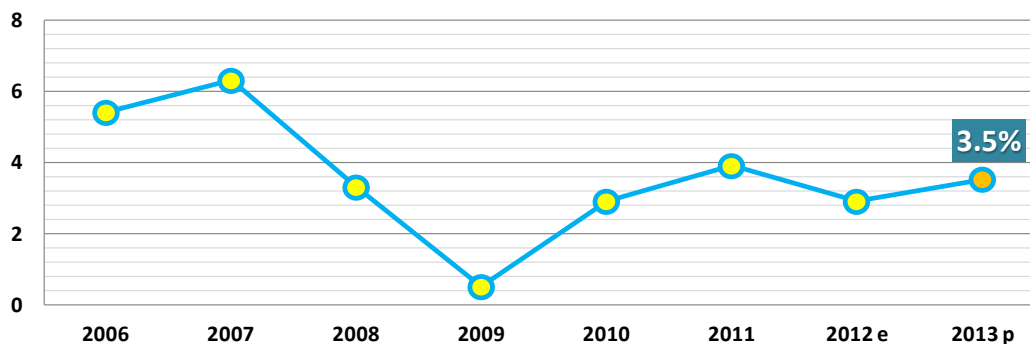
Crecimiento Económico	2010	2011	2012p	2013p
• Mundo	5.1	3.8	3.3	3.6
• Economías Avanzadas	3.0	1.6	1.3	1.5
EUA	2.4	1.8	2.2	2.1
Zona Euro	2.0	1.4	-0.2	0.2
• Economías Emergentes	7.4	6.2	5.3	5.6
China	10.4	9.2	7.8	8.2
América Latina y Caribe	6.2	4.5	3.2	3.9

Inflación	2010	2011	2012p	2013p
• Economías Avanzadas	1.5	2.7	1.9	1.6
• Economías Emergentes	6.1	7.2	6.1	5.8

Crecimiento económico con incremento moderado

Desde el 2009, la economía creció a un ritmo cercano al 3%, consistente con el promedio del país en los últimos veinte años. Este crecimiento es impulsado por las principales ramas de la actividad económica, como Industria, Servicios privados, Agricultura, Comercio, y alquiler de vivienda, que representan cerca del 70% de la producción nacional.

Gráfica 1
Crecimiento del PIB (2006-2013)



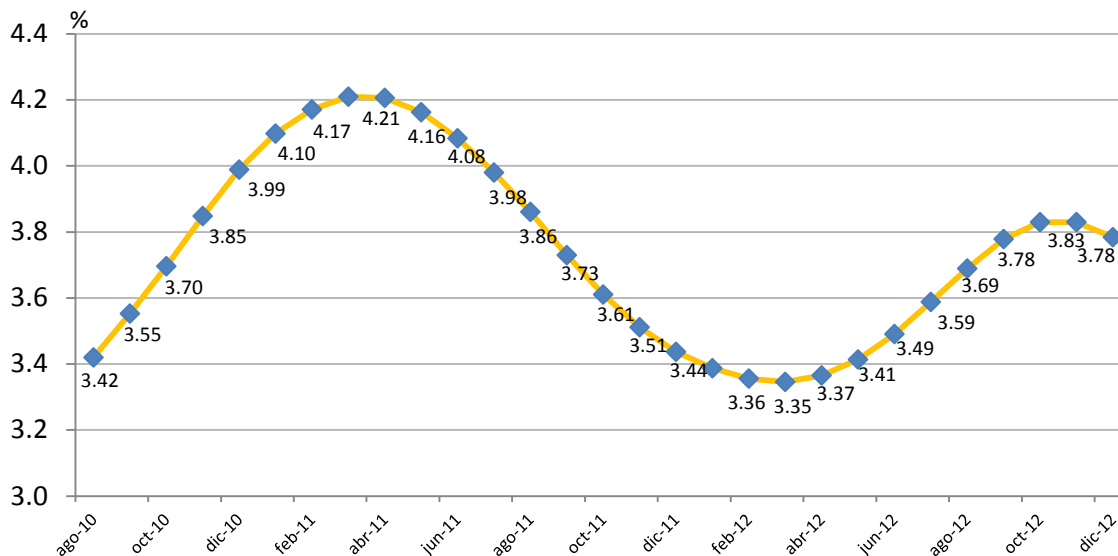
Fuente: BANGUAT

El IMAE a la baja

El Índice Mensual de Actividad Económica –*IMAE*–, elaborado por el Banco de Guatemala, es un indicador oportuno que permite seguir el pulso a la actividad económica del año mientras se concreta la cifra de la producción anual (PIB) y de las variaciones cíclicas por las que atraviesa la misma.

De acuerdo con el cálculo publicado en febrero por el BANGUAT, correspondiente a diciembre del 2012, el IMAE registró una **tasa de crecimiento de 3.78%** respecto al mes de diciembre del 2011, mostrando una tendencia negativa por primera vez en nueve meses, desde el mes de marzo, en que se registró una variación de 3.35% (ver gráfica 2).

Gráfica 2
Tasa de crecimiento Índice Mensual de Actividad Económica
2010 - 2012

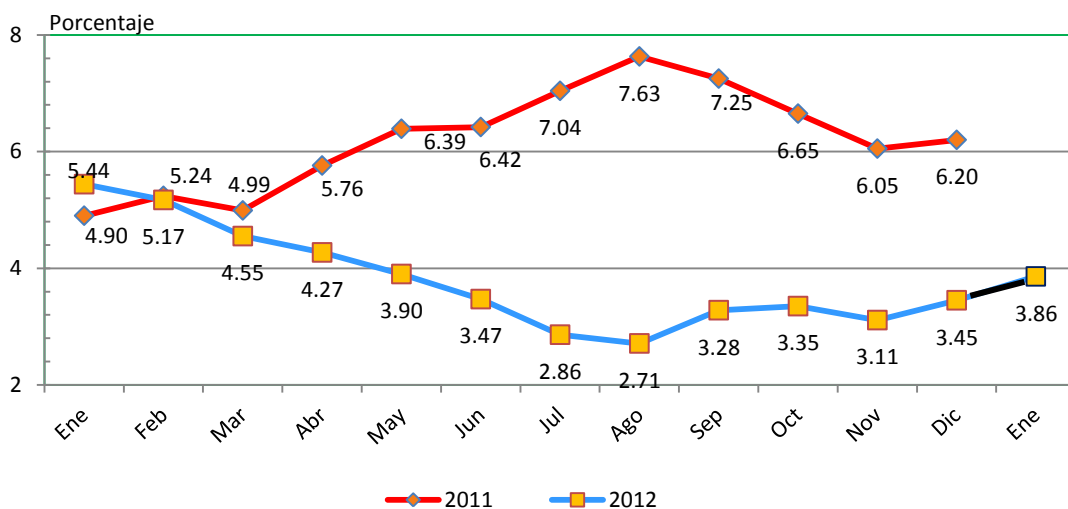


Fuente: Banco de Guatemala, febrero 2013. *Índice tendencia-ciclo
 Muestra la variación del mes en estudio con respecto al mismo mes del año anterior

Inflación con leve aumento

El Índice de Precios al Consumidor (IPC) presentó una **variación anual de 3.86%** en enero de 2013, inferior en 1.58 puntos porcentuales al registrado en enero del año anterior (5.44%), mientras que la **variación mensual** fue de 0.49%, superior en 0.40 puntos al registrado en el mismo mes de 2012 cuando llegó a 0.09%. La inflación anual está dentro del rango de la meta prevista por la Junta Monetaria para el año 2013, establecida entre 3% y 5% (ver gráfica 3).

Gráfica 3
Índice de Precios al Consumidor hasta el 31 de enero 2013
Variación interanual (ritmo inflacionario)* 2011-2013



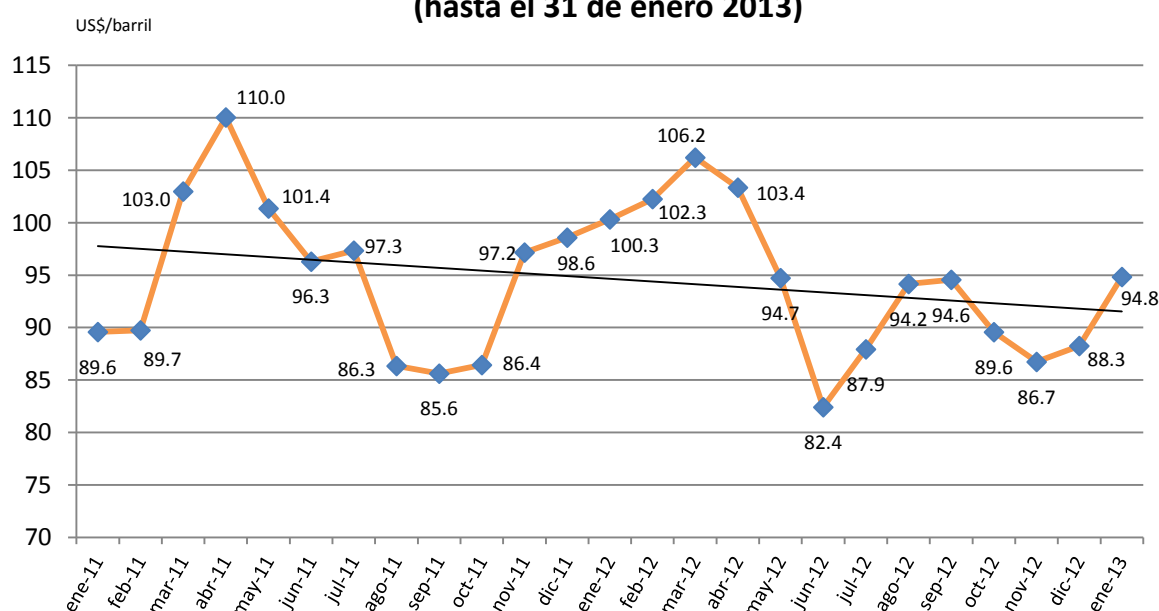
Fuente: Instituto Nacional de Estadística, INE, febrero 2013. <http://www.ine.gob.gt/np/INFORME%20EJECUTIVO%20IPC%20ENERO%202013.pdf>
 *Tasa de variación del mes actual con respecto al mismo mes del año anterior

De acuerdo con información del Instituto Nacional de Estadística –INE-, de las ocho regiones del país, la región sur-oriente (Jutiapa, Jalapa) presenta los mayores niveles de variación interanual, registrando 5.78%, seguida de la región norte (Alta Verapaz) con 5.37% de variación interanual, siendo ambas superiores al promedio nacional. La región que presenta la menor variación interanual en los precios es la región sur-occidente (Xela, San Marcos), al registrar 2.69%.

Precio del petróleo al alza

Los precios en el mercado nacional están determinados en parte, por los precios internacionales del petróleo. El precio internacional del barril de petróleo¹ del mes de enero registró un promedio de US\$94.83 por barril, superior en 7.5% al registrado en diciembre del 2012, aunque muestra una disminución de 5.5% respecto a enero del 2012 (variación interanual), como se muestra en la gráfica 4. Durante el transcurso del mes de febrero, la tendencia ha sido levemente descendente hasta llegar a US\$95.40 por barril el 15 de febrero, un 2.3% menos respecto al primer día del mes (US\$97.61).

Gráfica 4
Precio promedio internacional del petróleo
(hasta el 31 de enero 2013)



Fuente: Bloomberg, precio WTI Crude Oil, primera posición a futuro, febrero 2013.

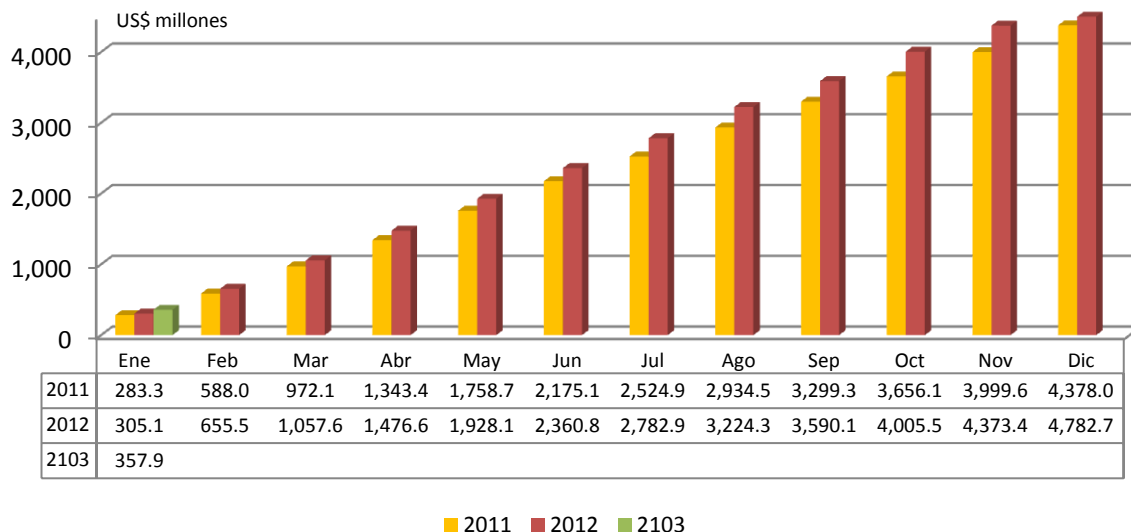
Sector externo

Remesas familiares con crecimiento por encima de lo previsto

El ingreso de divisas en concepto de remesas familiares inició el año 2013 con un incremento en enero del 17.3% respecto al mismo mes del año 2012, al acumular US\$357.9 millones, comparado con US\$305.1 millones. Las previsiones del BANGUAT para 2013 señalan que se podría dar un incremento de alrededor del 7% respecto al 2012, cuando se registró una cifra histórica, al recibirse un ingreso de US\$4,783 millones enviados por los guatemaltecos en el exterior, un 9% más que en el 2011 (gráfica 5).

¹ Bolsa de Valores de Nueva York (NYMEX), primera posición a futuro petróleo WTI.

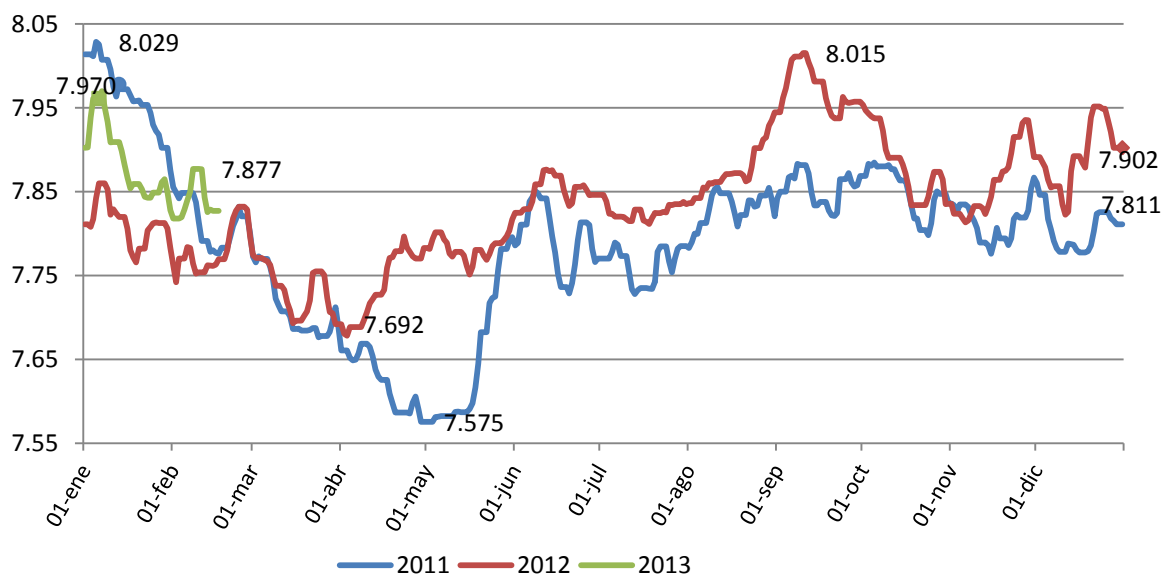
Gráfica 5
Ingreso acumulado de divisas por remesas familiares
Enero 2011 a enero 2013*



Fuente: Banco de Guatemala, en base al mercado institucional de divisas, hasta el 31-01-2013

El tipo de cambio de referencia nominal promedio ponderado se mantuvo en un promedio de Q7.89 por dólar durante el mes de enero de 2013. Entre el 1 de enero y el 17 de febrero presentó una apreciación de 0.6%, al registrar Q7.83 en esta última fecha (ver gráfica 6). Durante todo el año 2012, el tipo de cambio mostró cierta estabilidad y registró un promedio de Q7.83 por dólar.

Gráfica 6
Tipo de cambio
2011-2013*

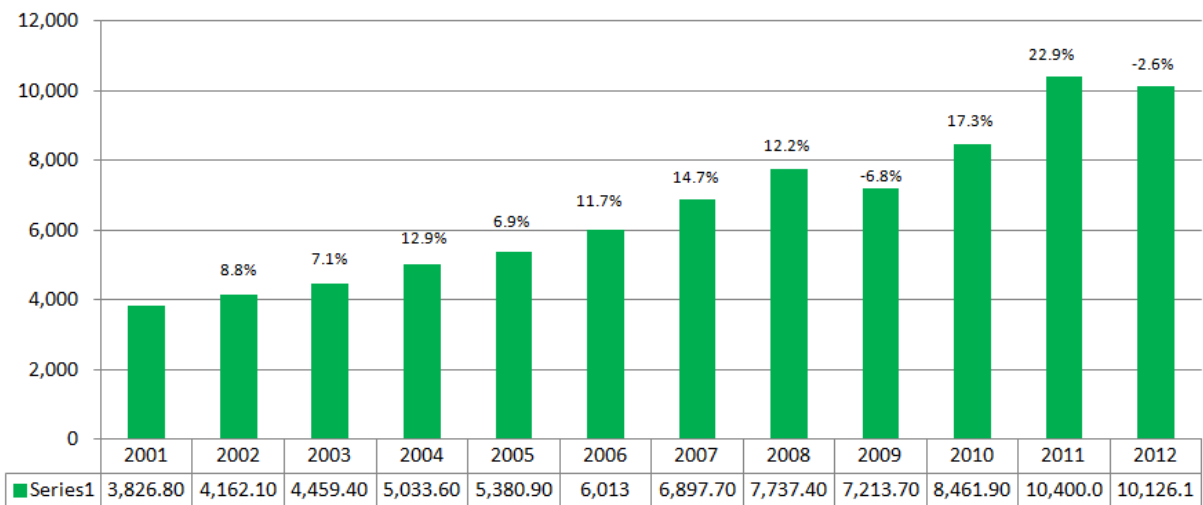


Fuente: BANGUAT, febrero 2013, tipo de cambio de referencia nominal promedio ponderado
*hasta el 17 de febrero 2013

Evolución de las exportaciones e importaciones hasta diciembre 2012

El monto total de las exportaciones (valor FOB) para el año 2012, se situó en US\$10,126.1 millones, menor en US\$274.8 millones (-2.6%) al registrado en el año 2011 (US\$10,400.9 millones), como se muestra en la gráfica 7. Los productos más importantes, según su participación en el total de exportaciones, fueron: Artículos de vestuario, con US\$1,189.6 millones (11.7%); Café, con US\$958.1 millones (9.5%); Azúcar, con US\$803.3 millones (7.9%); Piedras y metales preciosos y semipreciosos, con US\$612.9 millones (6.0%); y, Banano, con US\$583.9 millones (5.8%), productos que, en conjunto, representaron el 40.9% del total.

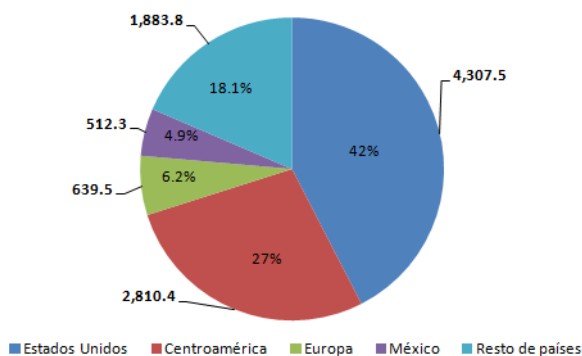
Gráfica 7
Valor FOB de las exportaciones, 2001-2012



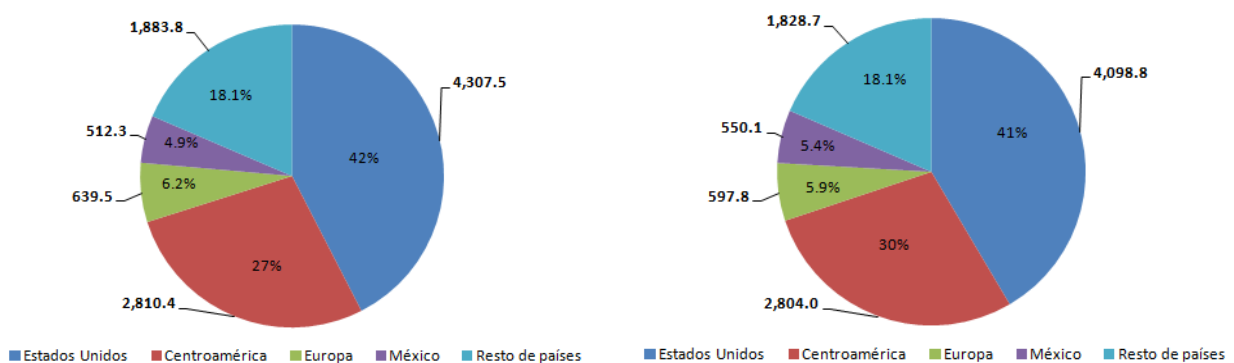
Fuente: Banco de Guatemala, 2013.

Los principales destinos de las exportaciones en 2012 fueron: los Estados Unidos de América, con US\$4,098.8 millones (40.5%); Centroamérica, con US\$2,804.0 millones (27.7%); Eurozona, con US\$597.8 millones (5.9%); México, con US\$550.1 millones (5.4%) y Panamá, con US\$246.6 millones (2.4%), países que, en conjunto, representaron el 81.9% del total.

Gráfica 8
Exportaciones FOB según destino 2011 (en US\$ millones)



Gráfica 9
Exportaciones FOB según destino 2012 (en US\$ millones)



En cuanto a las importaciones, en 2012, el monto total de las importaciones fue de US\$16,991.8 millones, superior en US\$378.8 millones (2.3%) al registrado en 2011 (US\$16,613.0 millones). El aumento en las importaciones estuvo influenciado principalmente por los incrementos en los rubros

de: Bienes de capital para el transporte, US\$165.3 millones (42.0%); y Bienes de consumo no duraderos, US\$129.1 millones (5.0%).

En cuanto al ingreso de divisas por exportaciones, entre enero y diciembre del 2012 se registró un ingreso de US\$6,561 millones, que representa un 0.2% menos que lo registrado en el mismo período del año 2011. Como se muestra en la tabla 2, se observa un incremento en el ingreso de divisas por exportaciones de azúcar (24% de incremento) y banano (22%), mientras que el café registró una reducción de 18%.

Por otra parte, la exportación de otros productos como frutas y sus preparados registró un incremento del 69% en el período. Sin embargo, la mayoría de otros productos registraron una disminución, lo que contribuyó con la caída en el total de ingreso de divisas del orden de US\$15 millones. Asimismo, las exportaciones al resto de Centroamérica mostraron un leve incremento en comparación al mismo período del año pasado, al llegar a US\$2,447 millones en 2012, comparado con los US\$2,440 del 2011.

Durante el mes de enero 2013, el ingreso de divisas fue de US\$536.7, un 6.6% más que el año pasado pero 9.3% menos que el 2011.

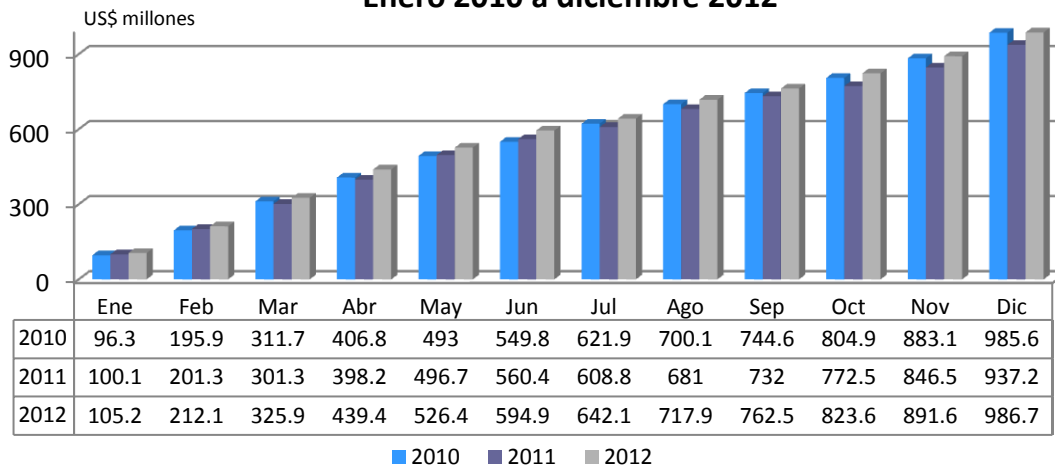
Tabla 2
Ingreso de divisas por exportaciones, enero-diciembre 2012
(En millones de US\$)

Producto	Del 1 de enero al 31 de diciembre 2012	Del 1 de enero al 31 de diciembre 2011	Diferencia	
			Absoluta	Relativa
Café	955.92	1,164.00	(208.08)	-17.9%
Azúcar	803.45	648.82	154.63	23.8%
Banano	469.91	384.30	85.61	22.3%
Artículos de vestuario	322.15	347.56	(25.41)	-7.3%
Cardamomo	250.37	294.34	(43.97)	-14.9%
Frutas y sus preparados	250.26	147.79	102.46	69.3%
Productos alimenticios	197.32	198.06	(0.74)	-0.4%
Productos químicos	157.12	168.06	(10.95)	-6.5%
Caucho natural	103.83	163.21	(59.38)	-36.4%
Verduras y legumbres	72.04	69.33	2.71	3.9%
Flores, plantas, semillas y raíces	70.54	64.13	6.41	10.0%
Minerales	52.14	38.98	13.16	33.8%
Miel de purga (melazas)	40.27	54.08	(13.81)	-25.5%
Tabaco en rama y manufacturas	30.48	34.45	(3.97)	-11.5%
Productos de vidrio	26.59	35.55	(8.96)	-25.2%
Productos metálicos	24.00	43.12	(19.12)	-44.3%
Madera y manufacturas	15.70	19.02	(3.32)	-17.4%
Ajonjolí	15.39	17.24	(1.86)	-10.8%
Camarón, Pescado y Langosta	8.49	14.07	(5.58)	-39.7%
Níquel	5.86	0.00	5.86	
Tejidos, hilos e hilazas	5.53	4.98	0.55	11.1%
Miel de abeja	5.50	5.26	0.24	4.6%
Aceites esenciales	4.61	6.89	(2.27)	-33.0%
Otros	226.45	212.61	13.84	6.5%
Exportaciones a Centroamérica	2,447.12	2,440.26	6.86	0.3%
TOTAL	6,561.02	6,576.12	(15.09)	-0.2%

Fuente: mercado institucional de divisas, BANGUAT, 2013.

El ingreso de divisas por turismo y viajes en el 2012 registró un monto de **US\$987 millones**, monto superior en un 5.3% comparado con el mismo período del 2011. Esta cifra es la más alta de los últimos tres años, aunque representa una disminución del 22.5% respecto al año 2008, año en que se registró el ingreso de divisas más alto de la historia con US\$1,275 millones (ver gráfica 10). El 2012 marca el primer año que presenta cifras de crecimiento positivas, después de tres años negativos después de la crisis de 2009, aunque aún no se recuperan las tasas de crecimiento de años anteriores del orden del 16% y 18%.

Gráfica 10
Ingreso acumulado de divisas por turismo y viajes
Enero 2010 a diciembre 2012



Fuente: Banco de Guatemala, en base al mercado institucional de divisas, hasta el 31-12-2012

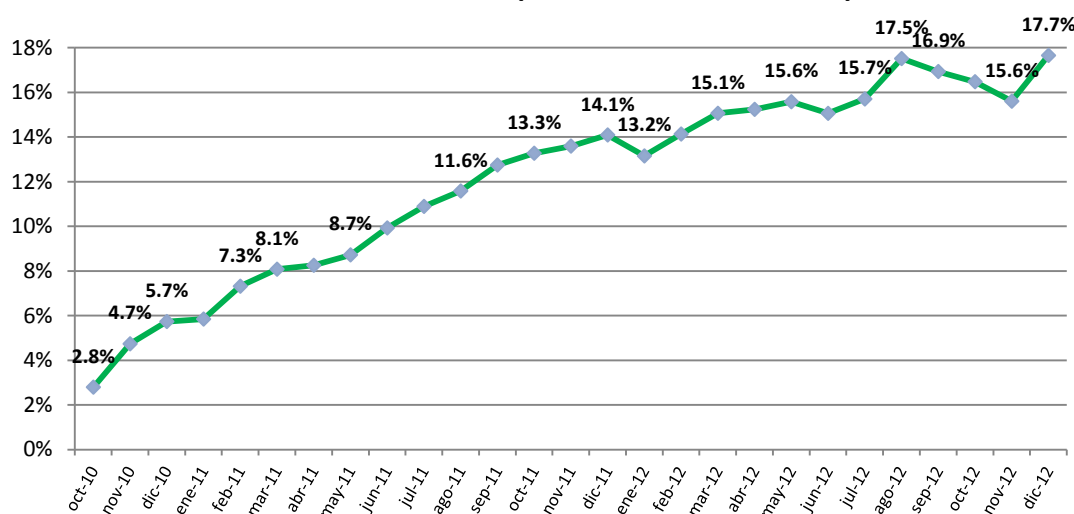
Otras variables

Crédito bancario con crecimiento superior al previsto

Otra variable importante que mide el dinamismo de la actividad económica es el crecimiento del crédito bancario otorgado al sector privado. Este constituye la principal fuente de financiamiento de la actividad económica, la cual es viable mediante el proceso de intermediación financiera realizado por la banca.

Durante el 2012, este registró un saldo de Q125,175 millones, que incluye tanto los créditos otorgado en Quetzales como en Dólares. Esta cifra refleja un incremento del 17.7% en relación al 2011, ya que la cartera de préstamos hasta 2011 era de Q121,098 millones. Como se muestra en la gráfica 11, la tasa de crecimiento mencionada es la más alta de los últimos cinco años, llegando a presentar niveles similares al 2008.

Gráfica 11
Crédito Bancario al Sector Privado 2010-2012
(variación interanual %)



Fuente: Banco de Guatemala, enero 2013.

Finanzas públicas

La **recaudación de ingresos tributarios** cerró el año 2012 con un monto de Q45,295 millones, un 5% más que en el 2011. En la siguiente tabla, se muestra el detalle de los ingresos tributarios durante 2011 y 2012.

Esta diferencia es producto de una mayor recaudación en los impuestos indirectos (5% de variación), principalmente en el IVA sobre importaciones (5%), en el impuesto sobre timbres y papel sellado (38%), en algunos impuestos específicos (tabaco con un 20%), así como un incremento en la recaudación por impuesto de salida del país del 6%. Asimismo, es de resaltar el incremento en recaudación del orden de Q330 millones por el nuevo impuesto de primera matrícula de vehículos.

Asimismo, los impuestos directos tuvieron un incremento en la recaudación del 5.1%, derivado de un incremento en la recaudación del ISO de 11%, equivalente a Q273 millones. Por otra parte, los rubros que tuvieron una disminución en la recaudación fueron el Impuesto sobre Distribución de Cemento, al disminuir 2% y los Derechos Arancelarios, al recaudar un 9% menos.

Durante el mes de enero 2013, la SAT reporta un ingreso de Q4,501 millones, que representa un 8.5% más que el mismo mes del 2012 (Q4,150 millones).

Tabla 3
Recaudación de ingresos tributarios del gobierno central 2011-2012
Entre enero y diciembre de cada año, en millones de Quetzales

DESCRIPCION DE IMPUESTOS	2011	2012	Diferencia absoluta	Diferencia relativa
RECAUDACION TRIBUTARIA SAT	41,791.77	44,010.70	2,218.9	5.3%
IMPUESTOS DIRECTOS	12,710.5	13,453.7	743.2	5.8%
Impuesto Sobre la Renta	10,063.3	10,595.3	532.04	5%
de Personas Jurídicas	8,198.0	8,656.0	457.97	6%
de Personas Individuales	1,461.7	1,476.0	14.29	1%
Impuesto de Solidaridad	2,571.5	2,844.7	273.24	11%
Impuestos Sobre el Patrimonio	14.2	9.1	-5.05	-36%
IMPUESTOS INDIRECTOS	29,081.3	30,557.0	1475.71	5%
Impuesto al Valor Agregado Doméstico	9,427.0	9,802.2	375.12	4%
Impuesto al Valor Agregado sobre importaciones	12,909.6	13,587.1	677.51	5%
Derechos Arancelarios	2,532.6	2,310.90	-221.71	-9%
Impuesto Sobre Timbres Fiscales y Papel Sellado	637.7	877.3	239.65	38%
Impuesto Sobre Tabaco y sus productos	259.4	312.4	53.07	20%
Impuestos Sobre Distribución de Bebidas	523.6	554.3	30.72	6%
Impuesto Sobre Distribución de Cemento	104.1	102.4	-1.73	-2%
Impuesto Sobre Primera Matrícula	-	330.6	330.57	
Impuesto Sobre Circulación de Vehículos	558.3	573.1	14.87	3%
Impuesto Sobre Distribución de Petróleo y Derivados	2,125.4	2,103.2	-22.28	-1%
Otros	3.6	3.5	-0.07	-2%
Sobre Transporte y Comunicaciones	2.7	2.5	-0.12	-5%
Otros Impuestos Indirectos	0.9	1.0	0.05	5%
RECAUDACION TRIBUTARIA DE OTRAS INSTITUCIONES	1,354.8	1,284.2	(70.6)	-5.2%
Regalías e Hidrocarburos Compartibles	1,135.3	1,052.4	-82.88	-7%
Salida del País.	219.5	231.8	12.31	6%
TOTAL DE INGRESOS TRIBUTARIOS BRUTOS	43,146.5	45,294.9	2,148.4	5.0%

Fuente: Intendencia de Recaudacion y Gestion SAT, Ministerio de Finanzas Públicas.