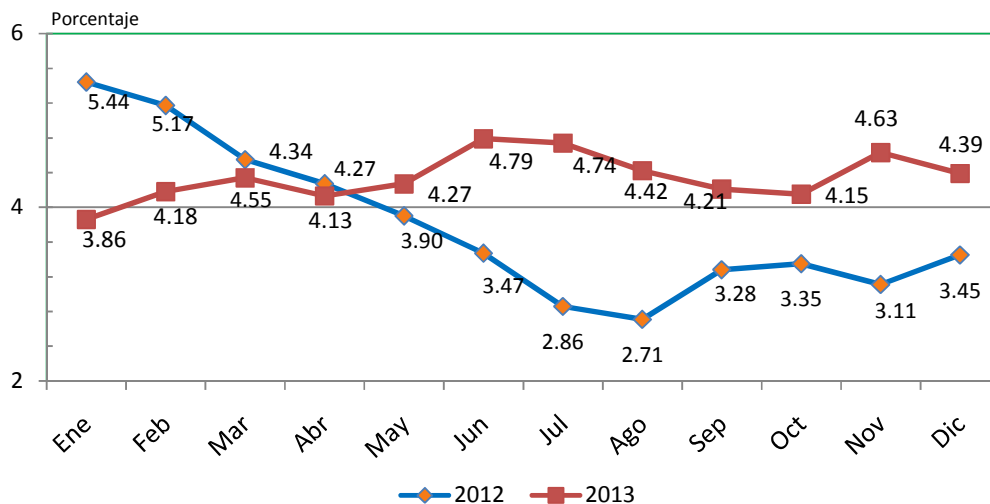


BOLETIN ECONÓMICO ENERO 2014
Reporte de los principales indicadores de la economía nacional hasta diciembre 2013¹
Inflación terminó por debajo de la meta anual

El Índice de Precios al Consumidor (IPC) presentó una **variación anual de 4.39%** en diciembre de 2013, superior en 0.94 puntos porcentuales al registrado en diciembre 2012 (3.45%), mientras que la **variación mensual** fue de 0.31%, inferior en 0.23 puntos al registrado en el mismo mes de 2012 cuando llegó a 0.54%. La inflación acumulada hasta fin de año (4.39%) está dentro del rango de la meta prevista por la Junta Monetaria para el año 2013, establecida entre 3% y 5% (ver **gráfica 1**).

Gráfica 1
Índice de Precios al Consumidor hasta el 31 de diciembre 2013
Variación interanual (ritmo inflacionario)*



Fuente: Instituto Nacional Estadística, INE, enero 2014.

*Tasa de variación del mes actual con respecto al mismo mes del año anterior

Precio del petróleo estable

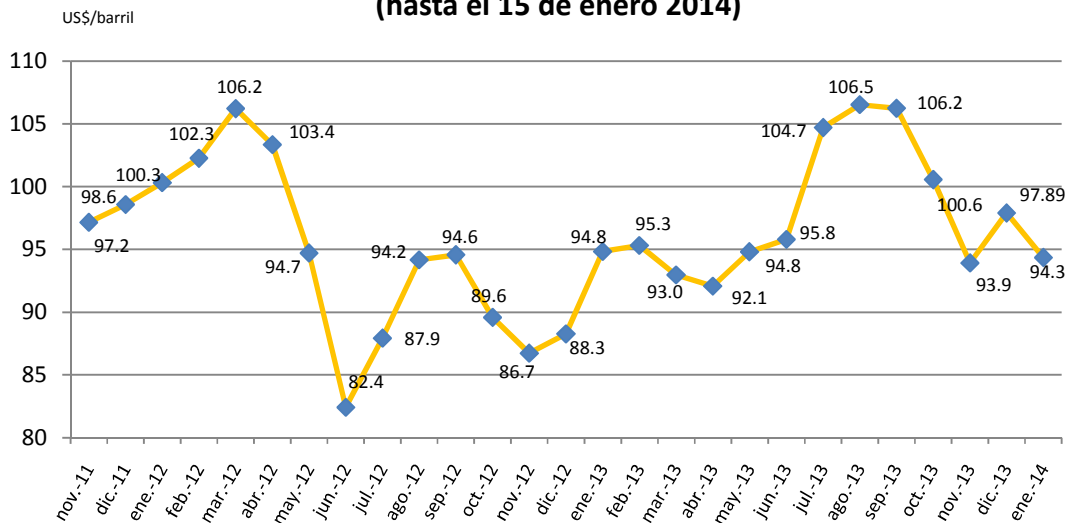
Los precios en el mercado nacional están determinados, en parte, por los precios internacionales del petróleo. El precio internacional del barril de petróleo² del mes de diciembre 2013 registró un promedio de **US\$97.89** por barril, superior en 4.22% al registrado en noviembre, y superior en 10.90% respecto a diciembre 2012, en que el precio llegó a US\$89.57 (variación interanual), como se muestra en la **gráfica 2**. A lo largo del año 2013, el precio mantuvo un promedio de US\$97.90. Durante el transcurso del mes de diciembre, el precio aumentó hasta llegar a US\$100.15 el 27 de diciembre, que representa el valor más alto

¹ Los montos de valor de las exportaciones están disponibles hasta el 30 de noviembre (hasta el 30 de enero 2014).

² Bolsa de Valores de Nueva York (NYMEX), primera posición a futuro petróleo WTI.

desde octubre. Sin embargo, durante los primeros quince días del mes de enero 2014 el precio bajó hasta US\$91.65 por barril el 13 de enero.

Gráfica 2
Precio promedio internacional del petróleo
(hasta el 15 de enero 2014)



Fuente: Bloomberg, precio WTI Crude Oil, primera posición a futuro, enero 2014.

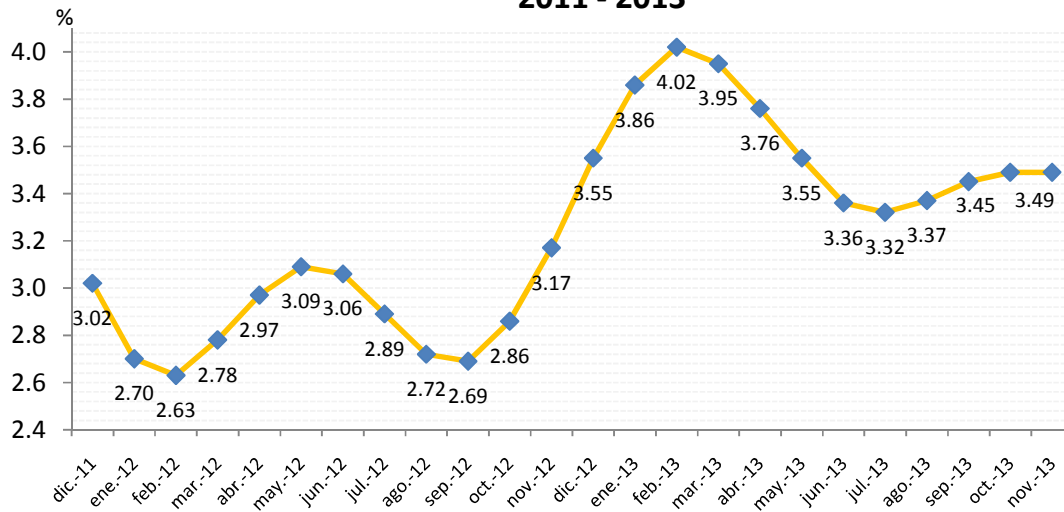
IMAE cambia de tendencia

El Índice Mensual de Actividad Económica –IMAE–, elaborado por el Banco de Guatemala (BANGUAT), es un índice sintético cuyo fin es proporcionar una medida de la evolución de la actividad real de la economía en el corto plazo, el cual se ajusta a la metodología utilizada en las cuentas nacionales trimestrales y está compuesto por un conjunto de indicadores mensuales relacionados con la producción, las ventas, la estacionalidad y otras variables representativas de determinadas actividades económicas. El objetivo del IMAE es proporcionar una perspectiva cercana al comportamiento del PIB desde el enfoque de la producción.

De acuerdo con la metodología actualizada por el BANGUAT en junio 2013, el cálculo publicado en enero 2014 que corresponde al IMAE hasta noviembre 2013, registró una tasa de **crecimiento de 3.5%**, mayor en 0.32 puntos porcentuales con respecto al mes de noviembre del 2012 (3.17%), como se muestra en la **gráfica 3**. Esto representa un cambio de tendencia, pues durante los meses anteriores el indicador había mostrado una clara disminución, lo que reflejaba la pérdida de dinamismo de la actividad económica del país.

Este cambio estuvo influenciado por la incidencia positiva que experimentaron, especialmente, las actividades económicas de intermediación financiera, seguros y actividades auxiliares, comercio al por mayor y por menor; industrias manufactureras, transporte, almacenamiento y comunicaciones; servicios privados; y agricultura, ganadería y pesa.

Gráfica 3
Indice Mensual de Actividad Económica -IMAE-*
2011 - 2013

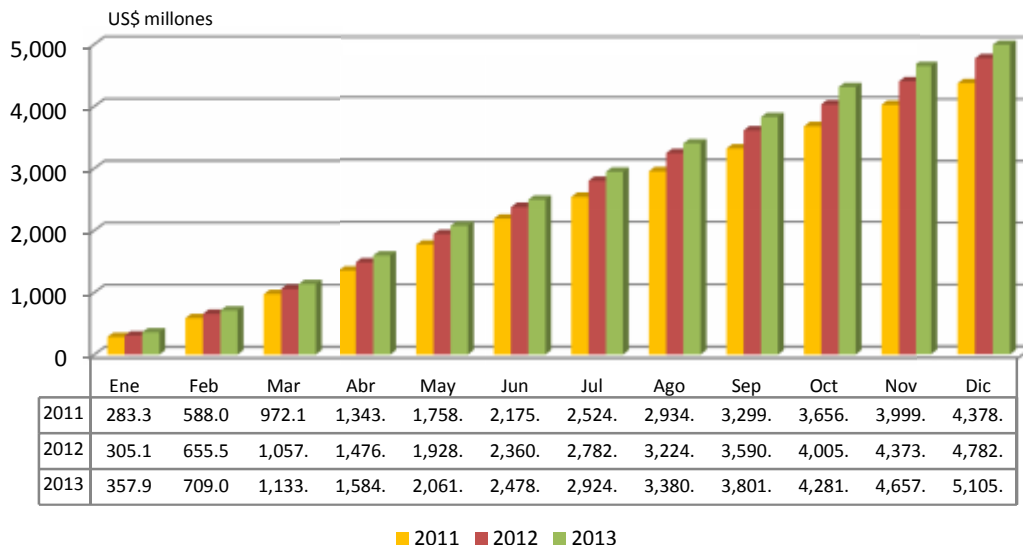


Fuente: Banco de Guatemala, enero 2014. *Indice tendencia-ciclo
Muestra la variación del mes en estudio con respecto al mismo mes del año anterior

Sector externo

El ingreso de divisas en concepto de remesas familiares durante diciembre 2013 registró un monto de US\$447 millones (monto superior a diciembre 2012 en US\$38 millones). La cifra acumulada hasta finales de diciembre fue de **US\$5,105.2 millones**, un 6.7% más que la registrada en 2012, superior a las previsiones del BANGUAT para 2013, que estimaban un incremento de 6% respecto al 2012. Esta cifra representa una cifra histórica, al ser primera vez que se reciben más de US\$5,000 millones en remesas del exterior (ver **gráfica 4**).

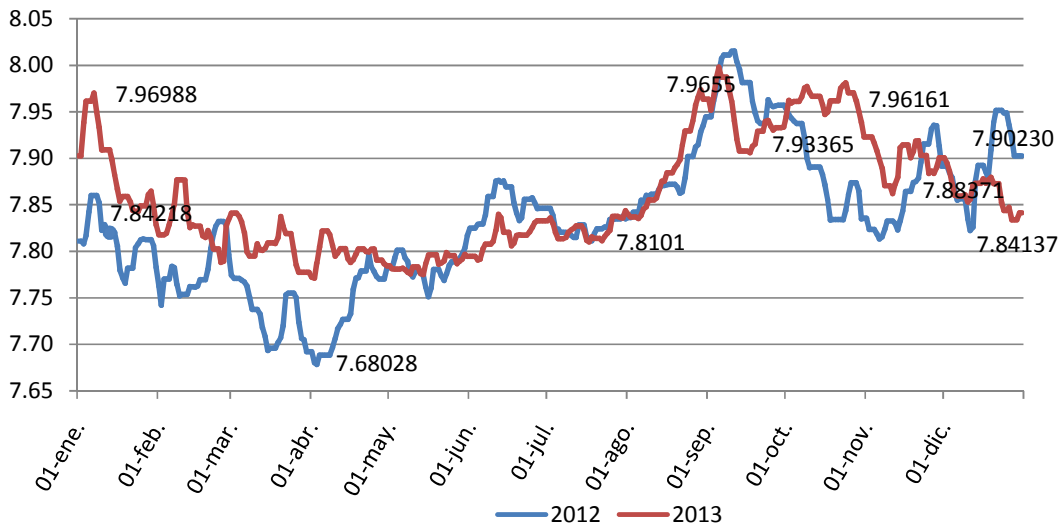
Gráfica 4
Ingreso acumulado de divisas por remesas familiares
Enero 2011 a diciembre 2013*



Fuente: Banco de Guatemala, en base al mercado institucional de divisas, hasta el 31-12-2013

El tipo de cambio continúa estable. Durante el mes de diciembre, el tipo de cambio de referencia nominal promedio ponderado mantuvo un promedio de Q7.863 por dólar, similar al promedio de todo el año (Q7.856). Al último día del año, el tipo de cambio mostró un registro de Q7.841, lo que representa una leve apreciación del orden de 0.8%, pues a inicios de año este registró Q7.902 el 1º de enero (ver **gráfica 5**). Durante lo que va del 2014 (hasta el 20 de enero), el tipo de cambio mantuvo un promedio de Q7.856 por dólar.

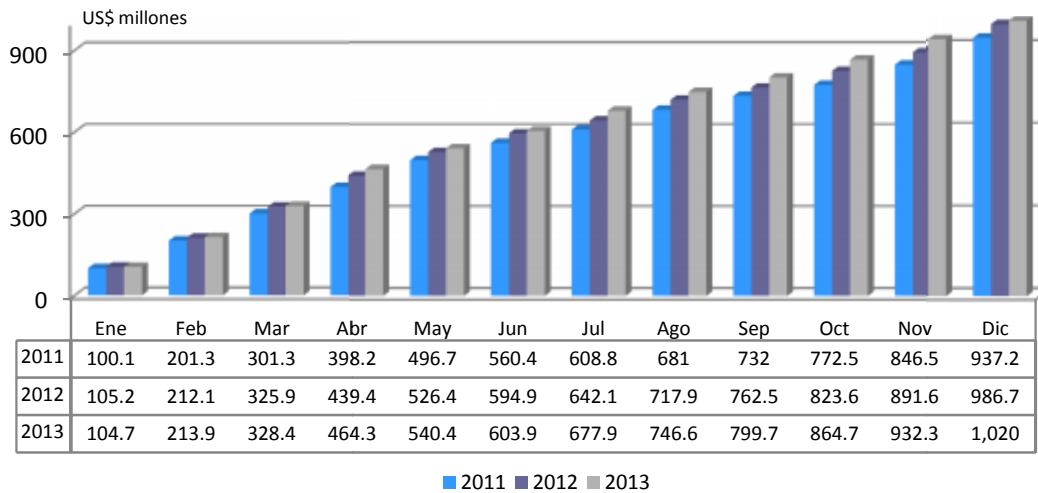
Gráfica 5
Tipo de cambio
2011-2013*



Fuente: BANGUAT, tipo de cambio de referencia nominal promedio ponderado
*hasta el 31 de diciembre 2013

El ingreso de divisas por turismo y viajes durante el 2013 registró un monto de US\$1,020.6 millones (hasta el 31 de diciembre), monto **superior en 3.4%** comparado con el mismo período del 2012 (ver **gráfica 6**), lo que significa el segundo año consecutivo que muestra crecimiento, después de tres años de disminución (2009-2011). Durante el 2014, hasta el 16 de enero, el ingreso de divisas por turismo y viajes acumuló un monto de US\$47 millones.

Gráfica 6
Ingreso acumulado de divisas por turismo y viajes
Enero 2011 a diciembre 2013



Fuente: Banco de Guatemala, en base al mercado institucional de divisas, hasta el 31-12-2013.

En cuanto al ingreso de divisas por exportaciones, durante el 2013, hasta el 31 de diciembre, se registró un ingreso de **US\$6,465 millones, que representa una disminución de 1.5%** con respecto a lo registrado durante 2012 (US\$6,561 millones). Como se muestra en la **tabla 1**, se observa un incremento en el ingreso de divisas por exportaciones de azúcar de 17% y de banano en un 26%, mientras que el café y el cardamomo registraron reducciones de 26% y 13%, respectivamente. Dos productos que mostraron un dinamismo fuera de lo normal fueron la exportación de Ajonjolí y de Níquel, con crecimientos de 155% y 328%, respectivamente.

Por otra parte, la exportación de otros productos como Flores, plantas y semillas registró un mayor dinamismo, al incrementar un 17% en el período, así como Verduras y legumbres un 12%. Llama la atención la disminución en el ingreso de divisas en las exportaciones de artículos de vestuario en un 23% y de productos alimenticios en un 8%, así como los productos metálicos y los productos de cartón y papel.

Asimismo, las exportaciones al resto de países de Centroamérica continuaron con la pérdida de dinamismo, en comparación al año pasado, al disminuir un 3% en 2013 (cerca de US\$71 millones).

Tabla 1
Ingreso de divisas por exportaciones
(en millones de US\$)

Producto	Del 1 de enero al	Del 1 de enero al	Diferencia	
	31 de diciembre	31 de diciembre	Absoluta	Relativa
	2013	2012		
Azúcar	941.88	803.45	138.43	17.2%
Café	712.53	955.92	(243.39)	-25.5%
Productos alimenticios	639.53	696.69	(57.16)	-8.2%
Productos químicos	629.22	625.96	3.26	0.5%
Banano	593.11	469.91	123.20	26.2%
Otros	561.97	487.54	74.44	15.3%
Frutas y sus preparados	440.91	433.24	7.67	1.8%
Artículos de vestuario	295.68	385.81	(90.13)	-23.4%
Cardamomo	217.47	250.37	(32.90)	-13.1%
Materiales de construcción	216.26	245.51	(29.24)	-11.9%
Artículos plásticos	204.22	204.17	0.05	0.0%
Verduras y legumbres	122.36	108.81	13.55	12.5%
Papel y cartón	115.38	132.00	(16.61)	-12.6%
Caucho natural	101.53	103.83	(2.30)	-2.2%
Cosméticos	94.18	113.45	(19.27)	-17.0%
Flores, plantas, semillas y raíces	92.11	78.65	13.46	17.1%
Artículos no producidos en el país	83.43	101.00	(17.57)	-17.4%
Productos metálicos	66.06	75.79	(9.73)	-12.8%
Tabaco en rama y manufacturas	56.24	43.97	12.28	27.9%
Productos de vidrio	50.00	46.77	3.23	6.9%
Tejidos, hilos e hilazas	47.48	43.41	4.07	9.4%
Madera y manufacturas	41.37	41.13	0.24	0.6%
Minerales	41.17	52.14	(10.97)	-21.0%
Ajonjolí	39.25	15.39	23.86	155.1%
Miel de purga (melazas)	36.43	40.27	(3.84)	-9.5%
Niquel	25.11	5.86	19.24	328.1%
TOTAL	6,464.90	6,561.02	(96.12)	-1.5%

Fuente: BANGUAT en base al mercado institucional de divisas, enero 2014.

Por otra parte, el valor de las exportaciones FOB hasta finales de noviembre 2013ⁱ registró un monto de US\$ 9,261.7 millones, superior en US\$106.6 millones (1.2%) al monto registrado en 2012 (US\$9,155.1 millones). Los principales productos en términos de participación porcentual fueron: artículos de vestuario, azúcar, café, y banano, entre otros (**ver tabla 2**).

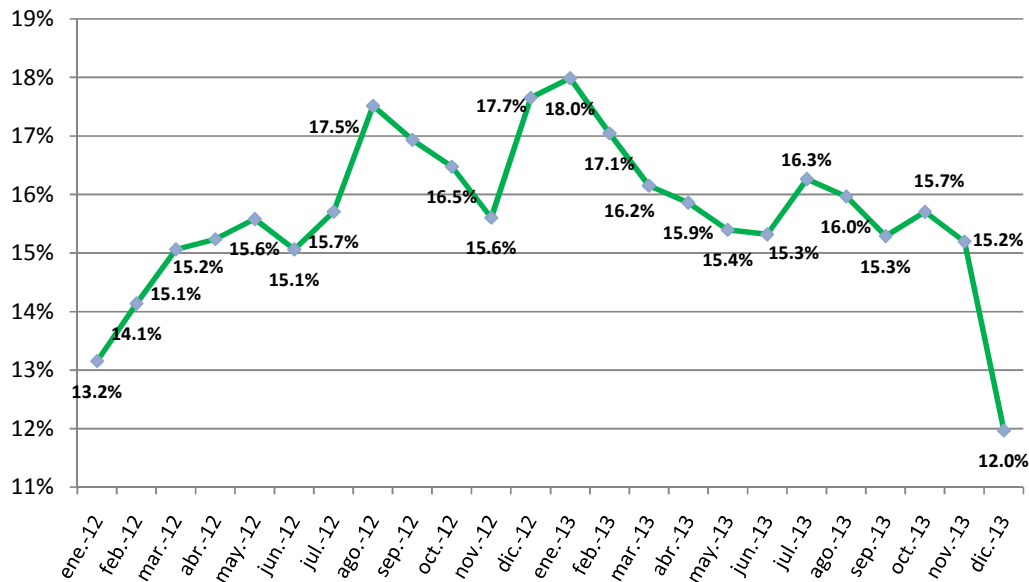
Tabla 2
Valor de las exportaciones
(en términos FOB US\$ millones)

Concepto	Del 1 de enero al 30 de noviembre 2013	Del 1 de enero al 30 de noviembre 2012	Diferencia	
			Absoluta	Relativa
Artículos de vestuario	1,172.45	1,101.08	71.38	6.5%
Azúcar	875.57	722.78	152,788.40	21.1%
Café	690.34	925.41	(235,068.90)	-25.4%
Banano	554.64	464.54	90,101.20	19.4%
Piedras y metales preciosos	440.49	559.06	(118,573.30)	-21.2%
Grasas y aceites comestibles	324.03	336.78	(12,749.70)	-3.8%
Bebidas, líquidos alcohólicos	317.42	300.07	17,345.20	5.8%
Materiales plásticos y manufacturas	265.29	272.61	(7,319.20)	-2.7%
Petróleo	256.81	266.35	(9,536.80)	-3.6%
Productos farmacéuticos	228.63	221.51	7,123.10	3.2%
Caucho natural (hule)	223.52	273.38	(49,864.10)	-18.2%
Frutas frescas, secas o congeladas	219.27	160.01	59,253.10	37.0%
Manufacturas de papel y cartón	212.37	190.93	21,442.30	11.2%
Cardamomo	186.24	216.91	(30,669.20)	-14.1%
Materiales textiles (tejidos o telas)	170.00	156.17	13,832.50	8.9%
Preparados a base de cereales	148.57	143.49	5,078.00	3.5%
Preparados carne, pescado, crustáceos	147.06	148.71	(1,645.40)	-1.1%
Detergentes y jabones	146.02	141.49	4,530.70	3.2%
Legumbres y hortalizas	135.50	141.06	(5,553.10)	-3.9%
Productos diversos industria química	125.88	129.18	(3,300.70)	-2.6%
Insecticidas, fungicidas y desinfectantes	122.19	114.03	8,153.30	7.1%
Productos de perfumería, cosméticos	117.86	148.03	(30,178.20)	-20.4%
Máquinas y aparatos mecánicos	114.16	107.40	6,768.70	6.3%
Tabaco en rama o sin elaborar	83.36	52.52	30,841.90	58.7%
Hierro y acero	79.25	90.79	(11,542.60)	-12.7%
Otros productos	1,904.76	1,770.85	133,912.20	7.6%
TOTAL	9,261.69	9,155.15	106.55	1.2%

Otras variables

El crédito bancario al sector privado constituye la principal fuente de financiamiento de la actividad económica, la cual es viable mediante el proceso de intermediación financiera realizado por el sector bancario. En diciembre 2013, el crédito bancario registró **un saldo de Q140,159 millones**, que incluye tanto los créditos otorgados en Quetzales como en Dólares. Esta cifra refleja un incremento del 12% en relación al mismo mes de 2012, sin embargo, representa una tasa de crecimiento significativamente menor que la de periodos anteriores (ver **gráfica 7**).

Gráfica 7
Crédito Bancario al Sector Privado 2012-2013
(variación interanual %)



Fuente: Banco de Guatemala, enero 2014

Recaudación tributaria aumenta un 7% en 2013

La recaudación de ingresos tributarios brutos del gobierno central entre enero y diciembre del 2013 registró un monto de Q48,454 millones, un 7% más que durante el 2012, aunque por debajo de la meta establecida a principios de año, de alrededor de Q50,000 millones. Durante 2013, la recaudación de impuestos directos (ISR-ISO) aumentó un 19% y la de impuestos indirectos (Impuestos específicos, IVA, aranceles) aumentó un 2.5%.

Entre los impuestos directos, el Impuesto sobre la Renta aumentó un 20.6%, siendo el aporte de las personas jurídicas el que más incrementó (en un 33%), mientras el ISR de personas individuales disminuyó un 15.6%, al bajar la recaudación de Q.1,476 millones en 2012 a Q1,246 millones en 2013.

En cuanto a los impuestos indirectos, el que mayor incremento tuvo fue el Impuesto a la primera matricula de vehículos, seguido del Impuesto sobre Circulación de Vehículos con un 46%, y el Impuesto al Tabaco y sus productos con un 23% de incremento, mientras la recaudación del IVA doméstico incrementó en un 6%. Resalta una baja significativa en la recaudación de los Aranceles de Importación del orden de US\$346 millones (15% de disminución). También tuvo una rebaja importante la recaudación del impuesto sobre timbres y papel sellado de Q448 millones entre un año y otro (disminución del 51%). El impuesto sobre primera matrícula de vehículos generó para el fisco un monto de Q694 millones en 2013.

En cuanto a la participación por impuesto en la recaudación total, el rubro que más contribuye es el IVA sobre Importaciones con un 28% de la recaudación total, seguido del Impuesto sobre la Renta de personas jurídicas con un 24% y el IVA doméstico con un 21.5%, representando entre los tres más del 73% de la recaudación total, como se muestra en la **tabla 3**.

Tabla 3
Recaudación de ingresos tributarios del gobierno central 2012-2013
 (Hasta el 31 de diciembre de cada año, en millones de Quetzales)

DESCRIPCION DE IMPUESTOS	2012	2013	Diferencia	
RECAUDACION TRIBUTARIA SAT	44,010.70	47,377.20	3,366.51	7.6%
IMPUESTOS DIRECTOS	13,453.7	16,052.8	2,599.1	19.3%
Impuesto Sobre la Renta	10,595.3	12,775.4	2,180.0	20.6%
de Personas Jurídicas	8,656.0	11,477.0	2,821.0	32.6%
de Personas Individuales	1,476.0	1,246.1	(229.9)	-15.6%
Impuesto de Solidaridad	2,844.7	3,242.8	398.0	14.0%
Impuestos Sobre el Patrimonio	9.1	11.5	2.4	26.3%
IMPUESTOS INDIRECTOS	30,557.0	31,324.4	767.4	2.5%
Impuesto al Valor Agregado Doméstico	9,802.2	10,404.8	602.7	6.1%
Impuesto al Valor Agregado sobre Importaciones	13,587.1	13,619.0	31.8	0.2%
Derechos Arancelarios	2,310.9	1,965.0	(345.86)	-15.0%
Impuesto Sobre Timbres Fiscales y Papel Sellado	877.3	429.6	(447.7)	-51.0%
Impuesto Sobre Tabaco y sus Productos	312.4	385.2	72.8	23.3%
Impuestos Sobre Distribución de Bebidas	554.3	589.6	35.2	6.4%
Impuesto Sobre Distribución de Cemento	102.4	99.9	(2.5)	-2.4%
Impuesto Sobre Primera Matricula	330.6	694.1	363.6	110.0%
Impuesto Sobre Circulación de Vehículos	573.1	835.8	262.7	45.8%
Impuesto Sobre Distribución de Petróleo y Derivados	2,103.2	2,297.5	194.3	9.2%
Otros	3.5	3.9	0.4	10.3%
RECAUDACION TRIBUTARIA DE OTRAS INSTITUCIONES	1,284.2	1,076.7	(207.5)	-16.2%
Regalías e Hidrocarburos Compartibles	1,052.4	849.3	(203.1)	-19.3%
Salida del país	231.8	227.5	(4.3)	-1.9%
TOTAL DE INGRESOS TRIBUTARIOS BRUTOS	45,296.2	48,453.9	3,159.1	7.0%
Provisión para devolución de crédito fiscal	2,476.3	2,149.9	(326.1)	-13.2%
TOTAL DE INGRESOS TRIBUTARIOS NETOS	42,819.83	46,304.03	3,484.2	8.1%

Fuente: En base a cifras de las Intendencia de Recaudación y Gestión SAT, Ministerio de Finanzas Públicas.

Por otra parte, la recaudación de ingresos tributarios en términos netos (restando la previsión para la devolución del crédito fiscal) fue de Q46,304 millones, que representa Q3,500 millones más que el año anterior.