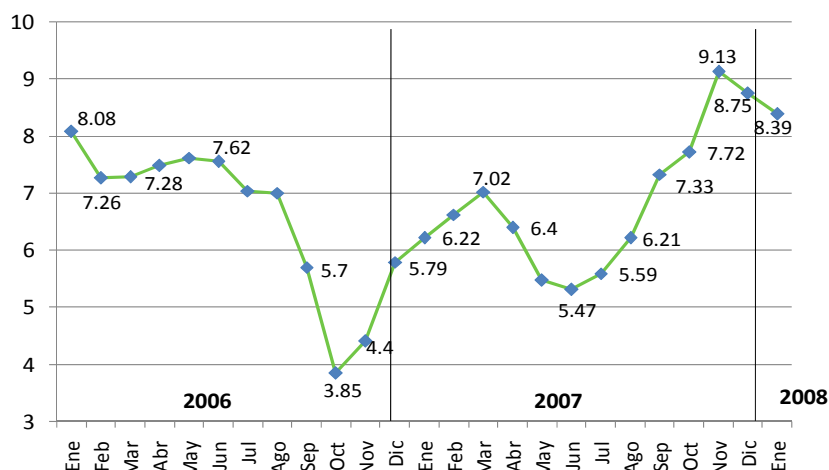


BOLETIN ECONÓMICO ENERO 2008

Inflación

De acuerdo al Índice de Precios al Consumidor -IPC- a nivel república, elaborado por el INE, al 31 de enero de 2008, se registró una variación de 0.99% con respecto al mes de diciembre de 2007. En relación a la tasa de variación del mes de enero 2008 con respecto al mes de enero 2007, ésta se ubicó en 8.39%, porcentaje que se ubica considerablemente arriba de la meta de inflación de 5.5% (+/- 1 %).

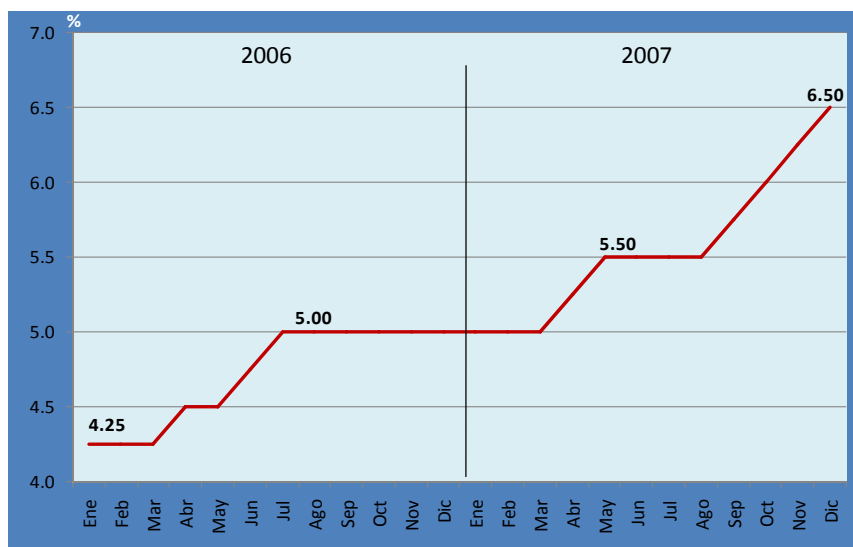
Gráfica 1
Índice de Precios al Consumidor
Variación interanual
2006-2008



Fuente: Banco de Guatemala, en base a datos del INE

Como una forma de contrarrestar las presiones inflacionarias y moderar las expectativas de inflación, la tasa de interés líder fue incrementada en seis ocasiones durante el 2007, en 25 puntos básicos cada vez: el 29 de marzo de 5% a 5.25%, el 26 de abril de 5.25% a 5.50%, el 27 de septiembre de 5.50% a 5.75%, el 2 de noviembre de 5.75% a 6.00%, el 29 de noviembre de 6.00% a 6.25%, y el 26 de diciembre de 6.25% a 6.50% (ver gráfica 2).

Gráfica 2
Tasa de interés líder de la política monetaria
enero 2006 – diciembre 2007

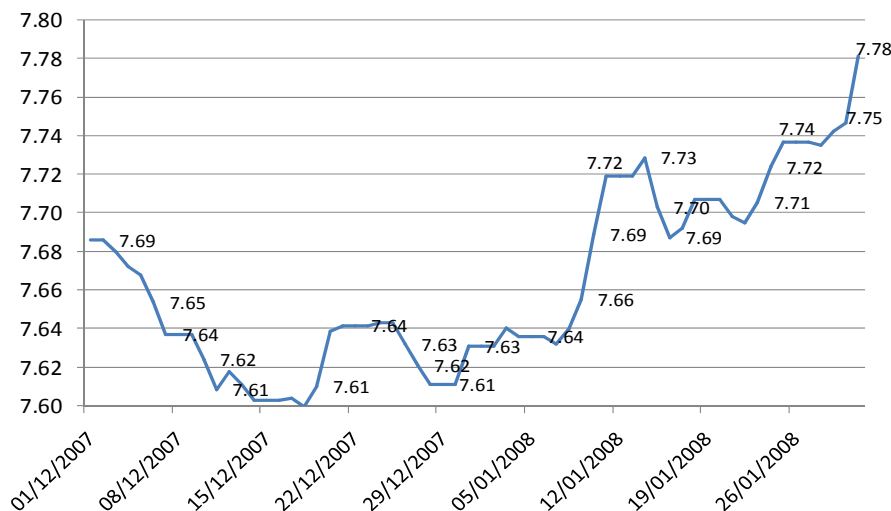


* Al 26 de diciembre 2007

Fuente: Banco de Guatemala, 2007

En cuanto al sector externo, el tipo de cambio nominal promedio ponderado registró una depreciación de 1.96%, al pasar de Q7.631 por US\$1 a finales de diciembre del 2007 a 7.781 por US\$1 a finales de enero de 2008. Este ha registrado una volatilidad moderada y, en general, su comportamiento ha sido consistente con su estacionalidad (ver gráfica 3). Se espera que el tipo de cambio se mantenga relativamente estable en los próximos tres meses.

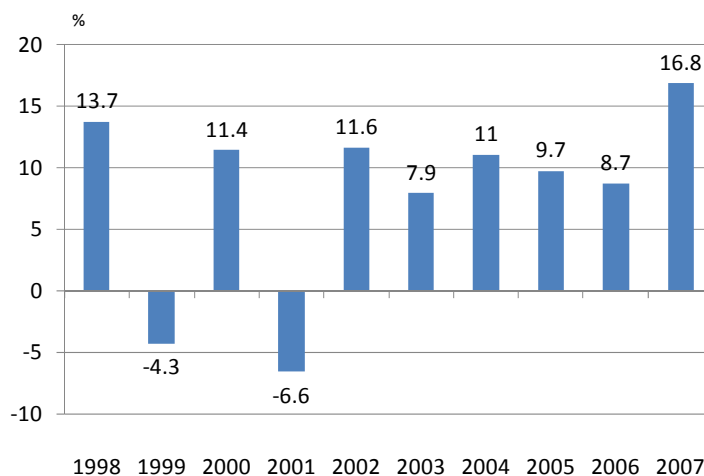
Gráfica 3
Tipo de cambio
Diciembre 2007- Enero 2008



Fuente: Banco de Guatemala

En 2007, las exportaciones mostraron el mayor dinamismo observado en los últimos 10 años, pues al ver las tasas de variación del valor FOB de las exportaciones totales se observa un 16.8% de crecimiento en lo que va del año (ver gráfica 4).

Gráfica 4
Valor FOB de las exportaciones totales 1998-2007
(A septiembre de cada año)



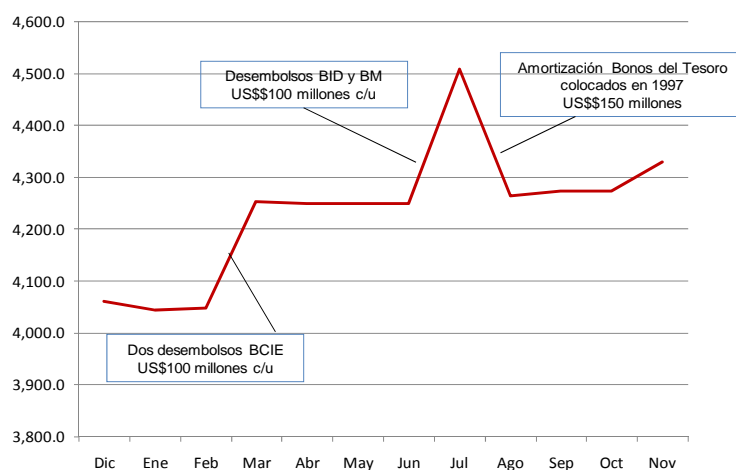
Fuente: Banco de Guatemala

El crecimiento en las remesas familiares destinadas a nuestro país muestra una tasa de crecimiento anual hasta octubre 2007 de 15.6%, que es menor que la del año pasado (21.6%), a

pesar de lo cual se espera que el monto total supere el monto alcanzado el año pasado, estimándose una cifra de US\$4,111 millones a final de año.

En cuanto a la solidez de la posición externa del país, al 30 de noviembre de 2007, las Reservas Monetarias Internacionales Netas –RMIN- se ubicaron en US\$4,301.8 millones, lo que significa un aumento de US\$240.7 millones respecto al nivel observado al 31 de diciembre 2006. Dicho aumento es el resultado de ingresos de divisas por US\$562.7 millones, egresos de divisas por US\$661.2 millones y otros ingresos netos por US\$339.2 millones (ver gráfica 5). Este nivel se considera adecuado, ya que el mismo cubriría 3.8 meses de importaciones de bienes. Otro indicador de solidez es la cobertura de su deuda pública externa, dado por el nivel de RMIN, el cuál, al 31 de noviembre 2007 equivalía a 7.3 veces el monto del servicio de la deuda pública externa del país para un año.

Gráfica 5
Reservas Monetarias Internacionales Netas
(hasta el 30 de noviembre 2007)



Fuente: BANGUAT, 2007