

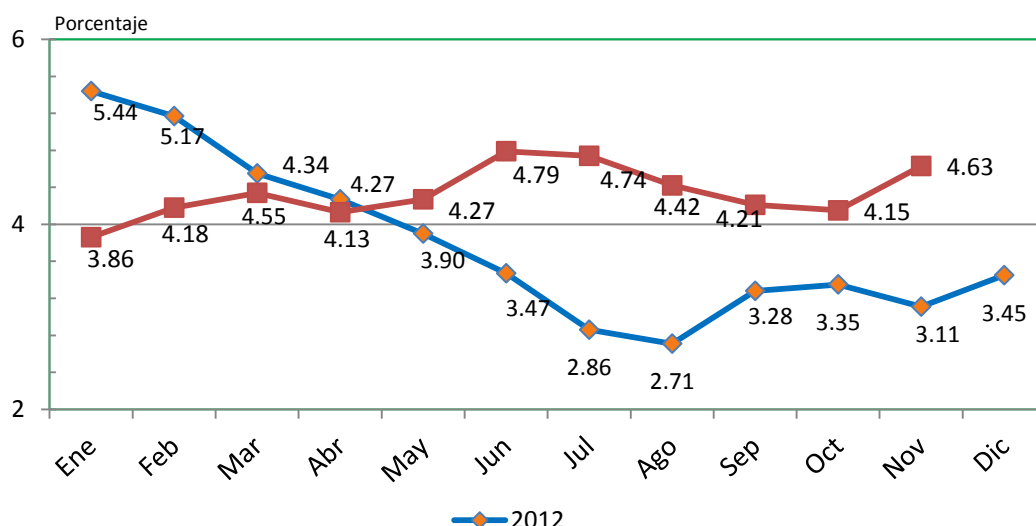
## BOLETIN ECONÓMICO DICIEMBRE 2013

### Reporte mensual de los principales indicadores de la economía nacional

#### Inflación al alza

El Índice de Precios al Consumidor (IPC) presentó una **variación anual de 4.63%** en noviembre de 2013, superior en 1.52 puntos porcentuales al registrado en noviembre 2012 (3.11%), mientras que la **variación mensual** durante noviembre fue de 0.45%, superior en 0.46 puntos al registrado en el mismo mes de 2012 cuando llegó a -0.01%. La inflación acumulada hasta el 30 de noviembre llegó a 4.07%, que representa 1.18 puntos porcentuales por arriba de la acumulada hasta noviembre 2012. La inflación anual está dentro del rango de la meta prevista por la Junta Monetaria para el año 2013, establecida entre 3% y 5% (**Ver gráfica 1**).

**Gráfica 1**  
**Índice de Precios al Consumidor hasta el 30 de noviembre 2013**  
**Variación interanual (ritmo inflacionario)\***



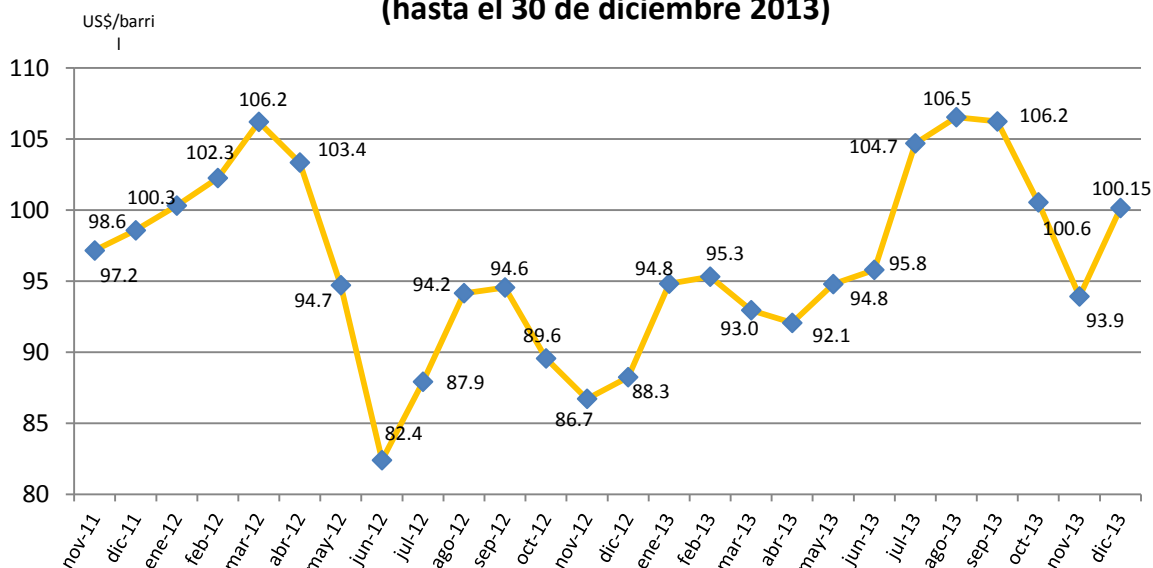
Fuente: Instituto Nacional Estadística, INE, diciembre 2013,  
 \*Tasa de variación del mes actual con respecto al mismo mes del año anterior

#### Precio del petróleo estable

Los precios en el mercado nacional están determinados, en parte, por los precios internacionales del petróleo. El precio internacional del barril de petróleo<sup>1</sup> del mes de noviembre 2013 registró un promedio de **US\$93.93** por barril, inferior en -6.58% al registrado en octubre y superior en 8.3% respecto a noviembre del 2012, en que el precio llegó a US\$86.73 (variación interanual), como se muestra en la **gráfica 2**. Durante el transcurso del mes de diciembre, el precio aumentó hasta llegar a US\$100.15 el 30 de diciembre.

<sup>1</sup> Bolsa de Valores de Nueva York (NYMEX), primera posición a futuro petróleo WTI.

**Gráfica 2**  
**Precio promedio internacional del petróleo**  
**(hasta el 30 de diciembre 2013)**



Fuente: Bloomberg, precio WTI Crude Oil, primera posición a futuro, diciembre 2013.

**El IMAE continúa con tendencia a la baja**

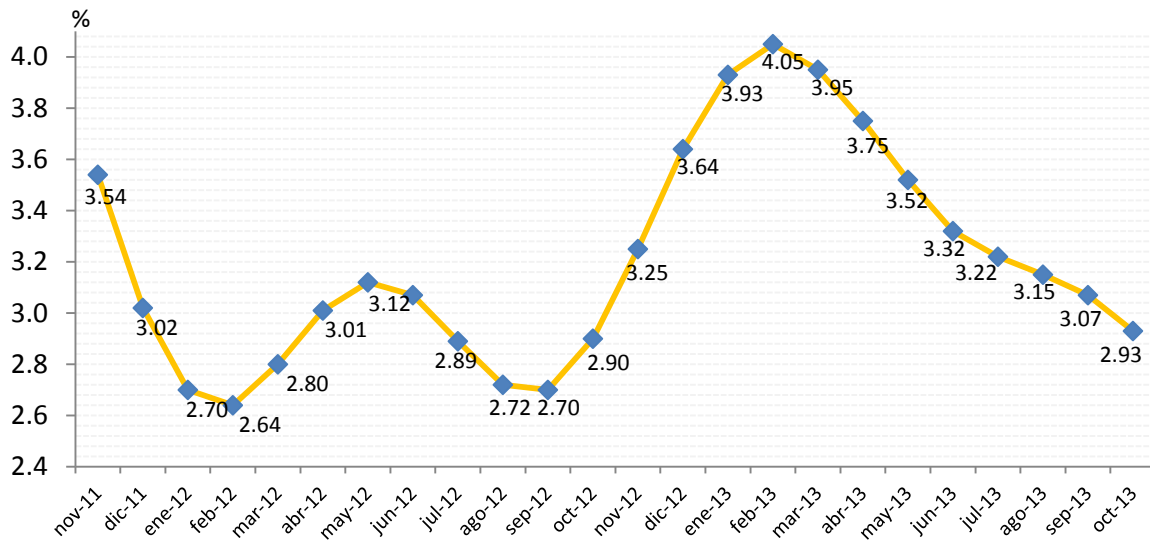
El Índice Mensual de Actividad Económica –IMAE–, elaborado por el Banco de Guatemala (BANGUAT), es un índice sintético cuyo fin es proporcionar una medida de la evolución de la actividad real de la economía en el corto plazo, el cual se ajusta a la metodología utilizada en las cuentas nacionales trimestrales y está compuesto por un conjunto de indicadores mensuales relacionados con la producción, las ventas, la estacionalidad y otras variables representativas de determinadas actividades económicas. El objetivo del IMAE es proporcionar una perspectiva cercana al comportamiento del PIB desde el enfoque de la producción.

Durante el pasado mes de junio, el BANGUAT presentó una nueva metodología para su elaboración, que incluye una actualización de los indicadores utilizados en la compilación del IMAE y una revisión de los aspectos metodológicos que se utilizan para su elaboración.

De acuerdo con esta metodología, el cálculo publicado en diciembre correspondiente a octubre 2013, el IMAE registró una tasa de **crecimiento de 2.93%**, mayor en 0.03 puntos porcentuales con respecto al mes de octubre 2012 (2.90%), como se muestra en la **gráfica 3**. Sin embargo, este registro constituye el octavo mes consecutivo en que el indicador muestra una disminución, lo que refleja la pérdida de dinamismo de la actividad económica del país.

El comportamiento anterior estuvo influenciado por las actividades económicas de comercio al por mayor y por menor; industrias manufactureras; transporte; almacenamiento y comunicaciones; servicios privados; agricultura, ganadería, caza y pesca; y administración pública y defensa.

**Gráfica 3**  
**Indice Mensual de Actividad Económica -IMAE-\***  
**2011 - 2013**



Fuente: Banco de Guatemala, diciembre 2013.

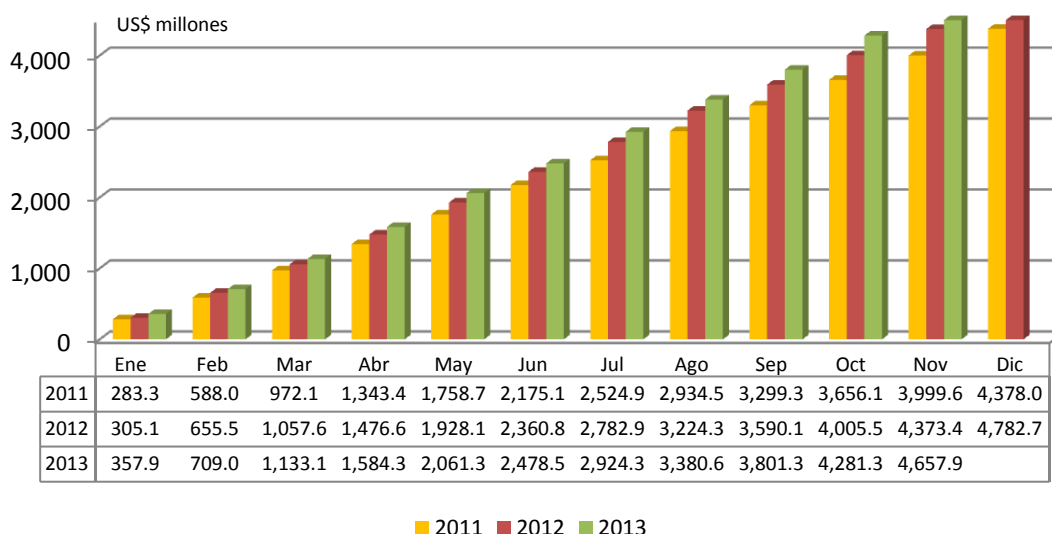
\*Indice tendencia-ciclo

Muestra la variación del mes en estudio con respecto al mismo mes del año anterior

### Sector externo

El ingreso de divisas en concepto de remesas familiares durante noviembre 2013 registró una cifra de US\$377 millones (monto superior a noviembre 2012 en US\$8.6 millones). El monto acumulado hasta finales de noviembre fue de **US\$4,657.9 millones, superior en un 6.5%** a la registrada en 2012, levemente superior a las previsiones del BANGUAT para 2013, que estiman un incremento de alrededor de 6% respecto al 2012, cuando se registró una cifra histórica, al recibirse US\$4,783 millones enviados por los guatemaltecos en el exterior (ver **gráfica 4**).

**Gráfica 4**  
**Ingreso acumulado de divisas por remesas familiares**  
**Enero 2011 a noviembre 2013\***

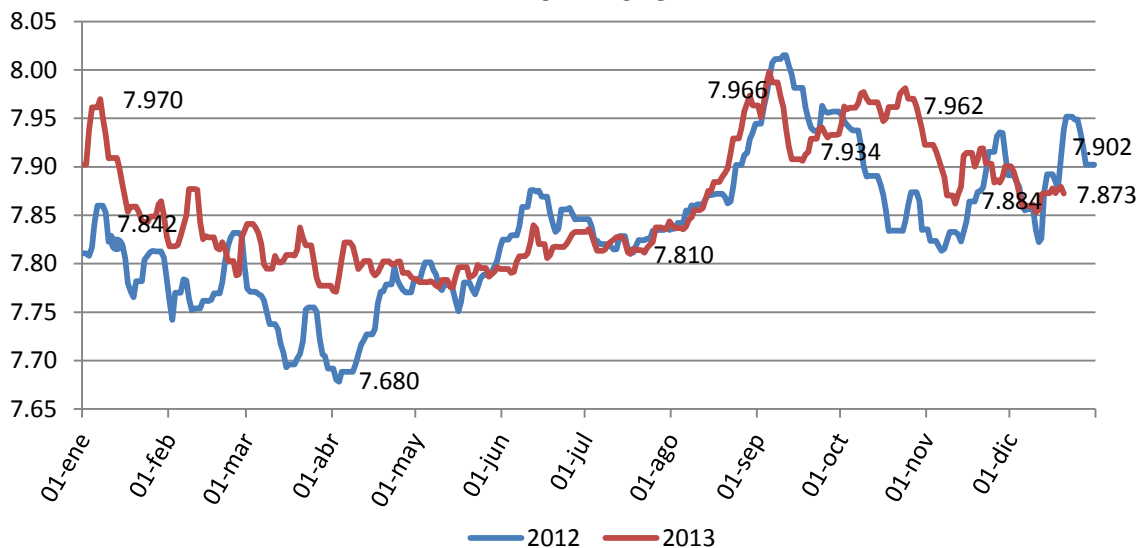


■ 2011 ■ 2012 ■ 2013

Fuente: Banco de Guatemala, en base al mercado institucional de divisas, hasta el 30-11-2013

El tipo de cambio continúa estable. Durante el último mes, el tipo de cambio de referencia nominal promedio ponderado se mantuvo estable, promediando Q7.899 por US\$ durante noviembre. Hasta el 30 de noviembre, el tipo de cambio presentó una depreciación de 0.05%, al registrar Q7.90 contra 7.902 en enero (ver **gráfica 5**). Durante lo que va del 2013 (hasta el 15 de diciembre), el tipo de cambio ha mantenido un promedio de Q7.859 por dólar.

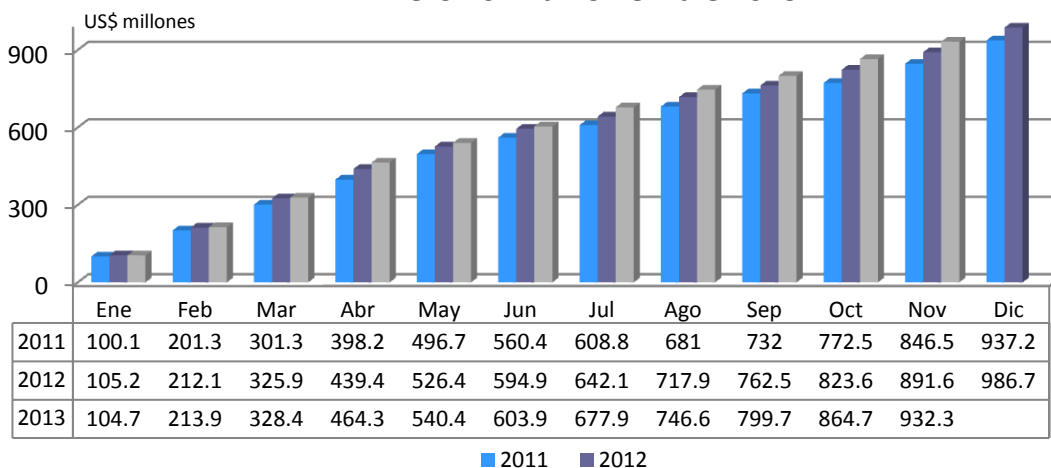
**Gráfica 5**  
**Tipo de cambio**  
**2011-2013\***



Fuente: BANGUAT, tipo de cambio de referencia nominal promedio ponderado  
\*hasta el 15 de diciembre 2013

El ingreso de divisas por turismo y viajes entre enero y noviembre del 2013 registró un monto acumulado de US\$932.3 millones (hasta el 30 de noviembre), monto **superior en un 4.6%** comparado con el mismo período del 2012 (ver **gráfica 6**). Durante el mes de noviembre se registró un ingreso de US\$67.6 millones, monto similar al mismo mes del año anterior.

**Gráfica 6**  
**Ingreso acumulado de divisas por turismo y viajes**  
**Enero 2011 a noviembre 2013**

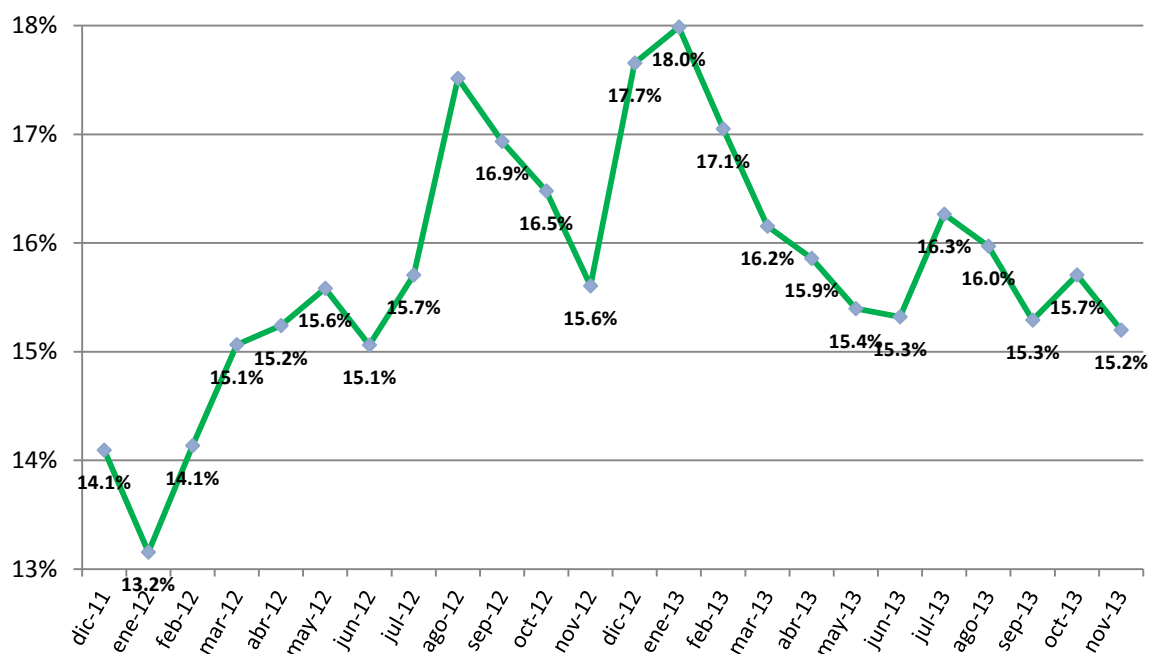


Fuente: Banco de Guatemala, en base al mercado institucional de divisas, hasta el 30-11-2013.

## Otras variables

El crédito bancario al sector privado constituye la principal fuente de financiamiento de la actividad económica, la cual es viable mediante el proceso de intermediación financiera realizado por el sector bancario. En noviembre 2013, este registró un saldo de Q139,502 millones, que incluye tanto los créditos otorgados en Quetzales como en Dólares. Esta cifra refleja un incremento del 15.2% en relación al mismo mes de 2012 (ver **gráfica 7**).

**Gráfica 7**  
**Crédito Bancario al Sector Privado 2011-2013**  
**(variación interanual %)**



Fuente: Banco de Guatemala, diciembre 2013

## Recaudación tributaria aumenta

La recaudación de ingresos tributarios brutos entre enero y noviembre del 2013 registró un monto de Q45,111.2 millones, un 8.1% más que en el mismo período del 2012, con los impuestos directos aumentando un 20% y los impuestos indirectos aumentando un 3.4%.

Entre los impuestos directos, el Impuesto sobre la Renta aumentó un 21.4%, siendo el aporte de las personas jurídicas el que más incrementó (en un 33%), mientras el ISR de personas individuales disminuyó un 14.5%, al bajar la recaudación de Q.1,345 millones en 2012 a Q1,150 millones en 2013.

En cuanto a los impuestos indirectos, el que mayor incremento tuvo fue el Impuesto a la primera matricula de vehículos, seguido del Impuesto sobre Circulación de Vehículos con un 47%, y el Impuesto al Tabaco y sus productos con un 22% de incremento, mientras la recaudación del IVA doméstico incrementó en un 7%. Resalta una baja significativa en la recaudación de los Aranceles de Importación del orden de US\$359 millones (17% de

disminución). También tuvo una rebaja importante la recaudación del impuesto sobre timbres y papel sellado de Q332 millones entre un año y otro.

En cuanto a la participación por impuesto en la recaudación total, el rubro que más contribuye es el IVA sobre Importaciones con un 28% de la recaudación total, seguido del Impuesto sobre la Renta de personas jurídicas con un 24% y el IVA doméstico con un 21%, representando entre los tres más del 73% de la recaudación total (ver **tabla 2**).

**Tabla 2**  
**Recaudación de ingresos tributarios del gobierno central 2012-2013**  
 (Hasta noviembre de cada año, en millones de Quetzales)

DESCRIPCION DE IMPUESTOS	2012	2013	Diferencia	
<b>RECAUDACION TRIBUTARIA SAT</b>	<b>40,640.45</b>	<b>44,115.76</b>	<b>3,475.31</b>	<b>8.6%</b>
<b>IMPUESTOS DIRECTOS</b>	<b>12,729.0</b>	<b>15,261.4</b>	<b>2,532.4</b>	<b>19.9%</b>
<b>Impuesto Sobre la Renta</b>	<b>9,900.0</b>	<b>12,018.0</b>	<b>2,118.1</b>	<b>21.4%</b>
de Personas Jurídicas	8,129.1	10,816.0	2,686.9	33.1%
de Personas Individuales	1,345.6	1,149.8	(195.8)	-14.5%
<b>Impuesto de Solidaridad</b>	2,816.5	3,209.4	392.9	14.0%
<b>Impuestos Sobre el Patrimonio</b>	8.6	10.7	2.2	25.4%
<b>IMPUESTOS INDIRECTOS</b>	<b>27,911.5</b>	<b>28,854.4</b>	<b>942.9</b>	<b>3.4%</b>
<b>Impuesto al Valor Agregado Doméstico</b>	8,905.8	9,529.4	623.6	<b>7.0%</b>
<b>Impuesto al Valor Agregado sobre Importaciones</b>	12,426.3	12,579.1	152.8	1.2%
<b>Derechos Arancelarios</b>	2,159.6	1,800.3	(359.24)	-16.6%
<b>Impuesto Sobre Timbres Fiscales y Papel Sellado</b>	739.7	407.9	(331.8)	-44.9%
<b>Impuesto Sobre Tabaco y sus Productos</b>	292.8	357.2	64.4	22.0%
<b>Impuestos Sobre Distribución de Bebidas</b>	501.8	533.7	31.9	6.4%
<b>Impuesto Sobre Distribución de Cemento</b>	94.7	92.7	(2.0)	-2.1%
<b>Impuesto Sobre Primera Matricula</b>	266.6	622.0	355.4	133.3%
<b>Impuesto Sobre Circulación de Vehículos</b>	560.0	823.2	263.2	47.0%
<b>Impuesto Sobre Distribución de Petróleo y Derivados</b>	1,960.9	2,105.3	144.4	7.4%
<b>Otros</b>	3.3	3.5	0.2	5.5%
<b>RECAUDACION TRIBUTARIA DE OTRAS INSTITUCIONES</b>	<b>1,096.3</b>	<b>995.5</b>	<b>(100.9)</b>	<b>-9.2%</b>
<b>Regalías e Hidrocarburos Compartibles</b>	890.9	785.0	(105.9)	-11.9%
<b>Salida del país</b>	205.5	210.5	5.0	2.4%
<b>TOTAL DE INGRESOS TRIBUTARIOS BRUTOS</b>	<b>41,736.8</b>	<b>45,111.2</b>	<b>3,374.5</b>	<b>8.1%</b>

Fuente: En base a cifras de las Intendencia de Recaudación y Gestión SAT, Ministerio de Finanzas Públicas.

Nota: La recaudación es en términos brutos, por lo que no contempla la devolución del crédito fiscal del IVA.