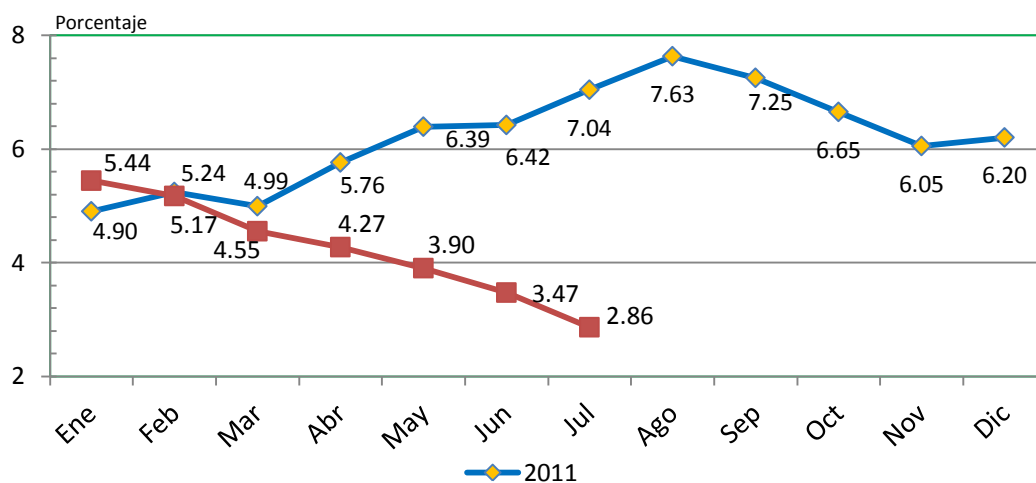


BOLETIN ECONÓMICO AGOSTO 2012
Reporte mensual de los principales indicadores de la economía nacional
PRINCIPALES VARIABLES QUE AFECTAN LOS PRECIOS INTERNOS
Inflación continúa a la baja en julio

Durante los primeros siete meses del año (hasta el 31 de julio), el país acumuló una inflación de 1.91%. En cuanto a la variación interanual, el Índice de Precios al Consumidor (IPC) presentó una **variación de 2.86%**, inferior en 4.18 puntos porcentuales al registrado en julio del año pasado (7.04%), siguiendo con la tendencia descendente que inició en enero (ver gráfica 1). Por su parte, la **variación mensual** fue de 0.35%, inferior en 0.60 puntos porcentuales al registrado en el mismo mes de 2011 cuando llegó a 0.95%. La cifra de variación anual está dentro del rango de la meta de inflación prevista por la Junta Monetaria para el año 2012, establecida entre 3.5% y 5.5%.

De acuerdo al reporte del INE, el nivel de inflación alcanzado en julio se explica, en su mayoría, por las variaciones en las divisiones de gasto de alimentos, transporte y bienes diversos, que tuvieron una variación de 0.67%, 0.63% y 0.52%, respectivamente. Por otra parte, de las doce divisiones que integran el IPC, la división de gastos de vivienda registró una disminución de 0.28%, influenciada por la caída en el precio del gas propano.

Gráfica 1
Índice de Precios al Consumidor hasta el 31 de julio 2012
Variación interanual (ritmo inflacionario)* 2011-2012



Fuente: Instituto Nacional de Estadística, INE, julio 2012,
 *Tasa de variación del mes actual con respecto al mismo mes del año anterior

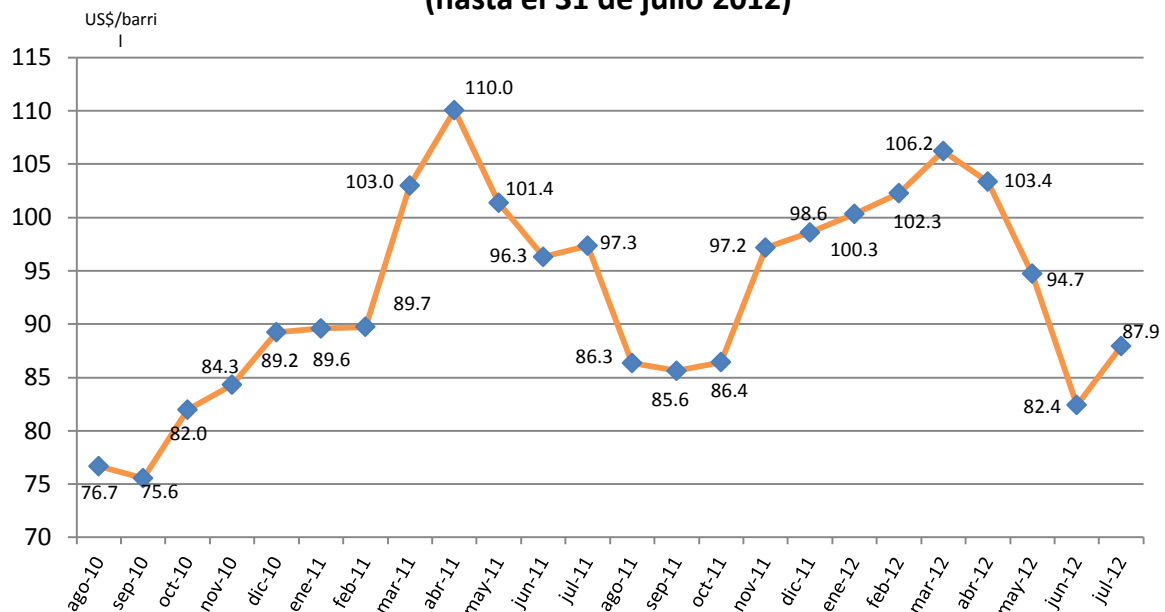
Precio del petróleo retoma tendencia alcista

Los precios en el mercado nacional están determinados en parte, por los precios internacionales del petróleo. El precio promedio internacional del barril de petróleo¹ del mes de julio fue de **US\$87.93** por barril, marcando una tendencia alcista en relación al mes anterior de 6.7%, aunque representa una

¹ Bolsa de Valores de Nueva York (NYMEX), primera posición a futuro petróleo WTI.

disminución del 9.7% respecto al mismo mes del año 2011 (ver gráfica 2). Durante el transcurso del mes de agosto, hasta el 10 de agosto, el precio subió a **US\$93.40** por barril.

Gráfica 2
Precio promedio internacional del petróleo
(hasta el 31 de julio 2012)



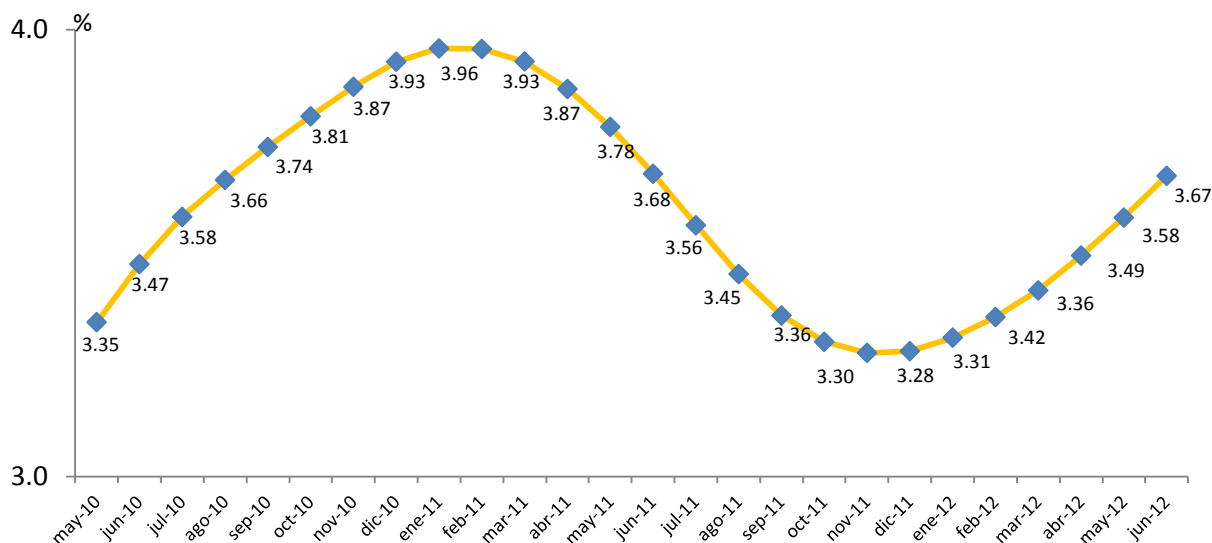
Fuente: Bloomberg, precio WTI Crude Oil, primera posición a futuro, agosto 2012.

El IMAE presenta un leve cambio de tendencia hacia el alza

El Índice Mensual de Actividad Económica –**IMAE**-, elaborado por el Banco de Guatemala, es un indicador oportuno que permite seguir el pulso a la actividad económica del año mientras se concreta la cifra de la producción anual (PIB) y de las variaciones cíclicas por las que atraviesa la misma.

De acuerdo con el cálculo publicado en julio por el BANGUAT, correspondiente al mes de junio 2012, el IMAE registró una tasa de variación interanual de 3.67% (ver gráfica 3), indicador que es levemente inferior respecto a junio del 2011 (3.68%). Sin embargo, la mayoría de las actividades económicas mostraron un mayor dinamismo, especialmente las actividades bancaria y comercial, que tuvieron un crecimiento interanual de 13.25% y 8%, respectivamente. Estas actividades, junto con las actividades agropecuaria, industrial, vivienda y eléctrica explican el 73% del IMAE. Por otra parte, la actividad de servicios mostró un menor dinamismo, mientras que las de minas y administración pública mostraron una disminución en su tendencia interanual.

Gráfica 3
Indice Mensual de Actividad Económica -IMAE-*
2010 - 2012



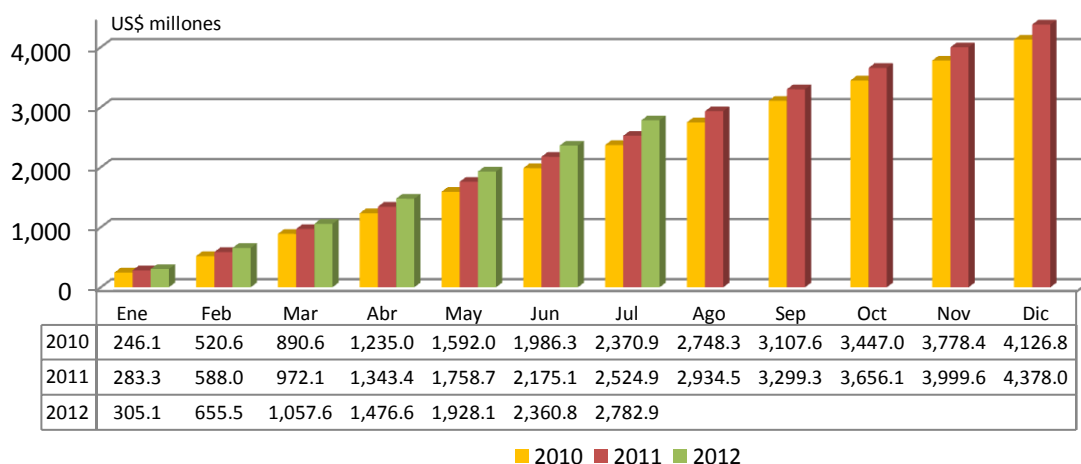
Fuente: Banco de Guatemala, agosto 2012. *Indice tendencia-ciclo
 Muestra la variación del mes en estudio con respecto al mismo mes del año anterior

SECTOR EXTERNO

El ingreso de divisas en concepto de remesas familiares acumulado hasta el 31 de julio aumentó un 10.2%, en relación con el mismo período del 2011, al registrar un ingreso de US\$2,782.9 millones. Durante el mismo lapso del año anterior se recibieron US\$2,524.9 millones. En cuanto al ingreso mensual de divisas, en julio de este año se recibió un total de US\$422 millones, superior en un 20.7% a la registrada en el mismo mes del 2011 (ver gráfica 4).

Las previsiones del BANGUAT para 2012 señalan que se podría dar un incremento de alrededor de 6% respecto al 2011, cuando se registró una cifra histórica, al recibirse un ingreso de US\$4,378 millones enviados por los migrantes guatemaltecos en el exterior, por lo que se espera que este año la cifra alcance los US\$4,700 millones.

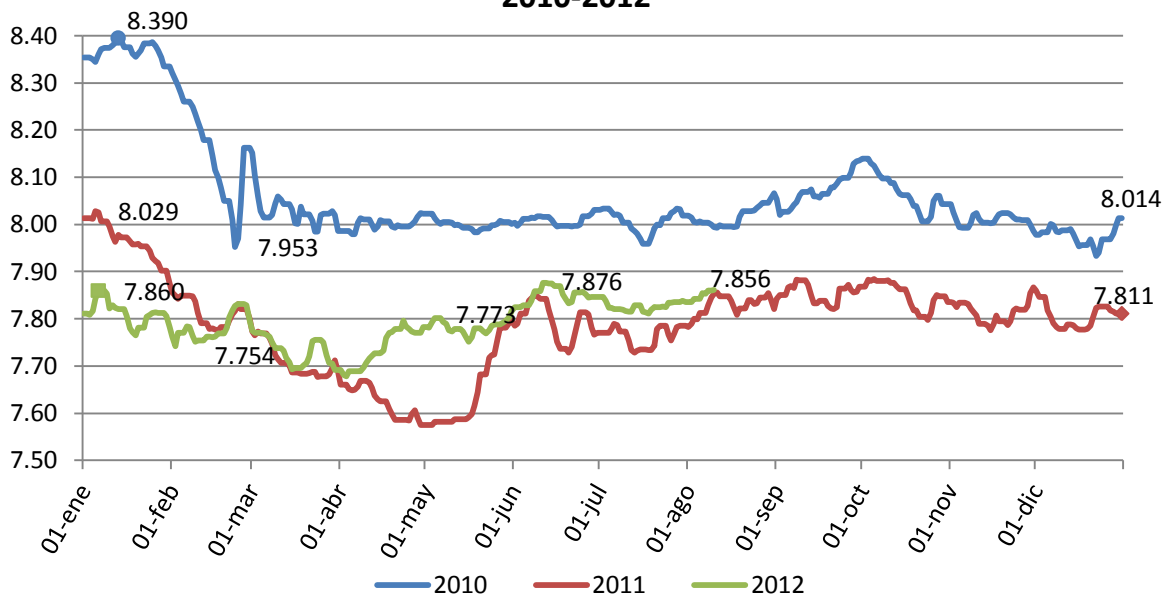
Gráfica 4
Ingreso acumulado de divisas por remesas familiares
Enero 2010 a julio 2012*



Fuente: Banco de Guatemala, en base al mercado institucional de divisas, hasta el 31-07-2012

El tipo de cambio estable. El tipo de cambio de referencia nominal promedio ponderado presentó una leve disminución durante el mes de julio, al promediar Q7.826 por dólar. Entre el 1 de enero y el 10 de agosto, la moneda nacional presentó una leve depreciación de 0.6%, al registrar Q7.86 en esta última fecha (ver gráfica 5) en comparación a Q7.81 registrado a principio del año. Durante lo que va del año 2012, hasta el 10 de agosto, el tipo de cambio registró un promedio de Q7.792 por dólar.

Gráfica 5
Tipo de cambio
2010-2012*

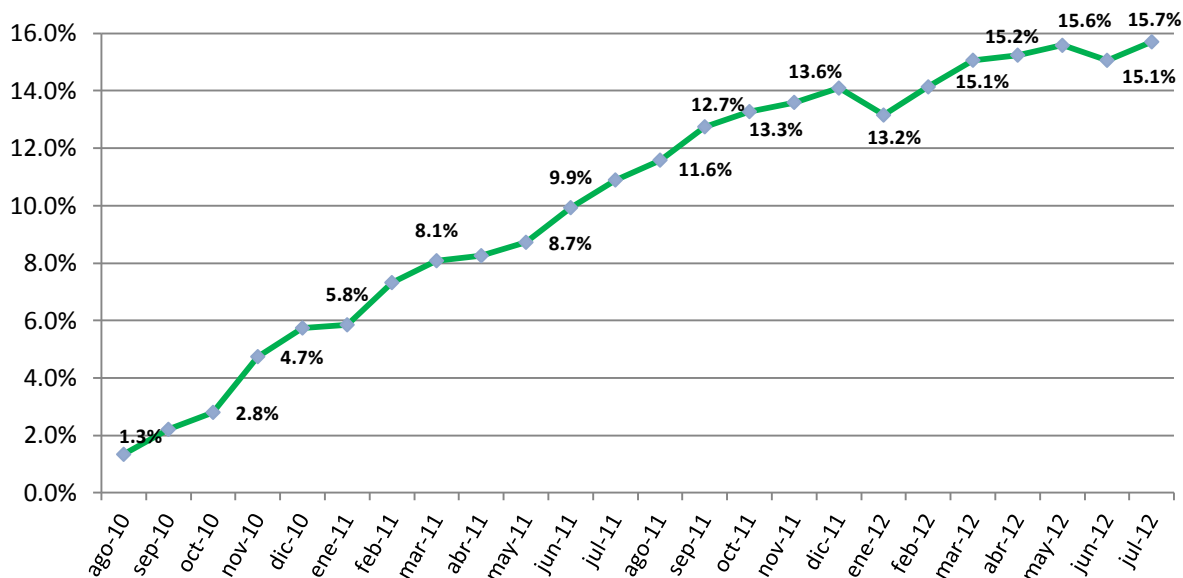


Fuente: BANGUAT, agosto 2012, tipo de cambio de referencia nominal promedio ponderado
*hasta el 10 de agosto 2012

Otras variables

Otra variable importante que mide el dinamismo de la actividad económica es el crecimiento del crédito bancario otorgado al sector privado. Durante el mes de julio 2012, la tasa de variación interanual se mantuvo alrededor del 15%, al registrar 15.7% comparado con el 15.1% registrado al mes de junio. La cartera total (en US\$ y Q) de préstamos al sector privado (expresada en quetzales) terminó el mes de julio con Q113,562 millones. Como se muestra en la gráfica 6, las tasas de crecimiento mencionadas son las más altas de los últimos cuatro años, llegando a presentar niveles similares al 2008, sin embargo aún no recupera a niveles del 2006, período en que llegó a una variación interanual cercanos al 30%.

Gráfica 6
Crédito Bancario al Sector Privado
2010-2012
(variación interanual %)



Fuente: Banco de Guatemala, agosto 2012

Recaudación tributaria hasta el 30 de junio 2012

Las cifras de ingresos tributarios proporcionadas por la SAT indican que la recaudación fiscal hasta el 30 de junio alcanzó los Q22,596 millones, lo que implica una mejora del 5% en relación al mismo período del año anterior. Mientras, en el mismo periodo de 2011 se recaudaron Q21,508 millones, equivalentes a Q1,088 millones adicionales.

Esta diferencia es producto de una mayor recaudación en los impuestos indirectos (5.8% de variación), principalmente en el IVA sobre importaciones (7.9% de incremento), en el impuesto sobre timbres y papel sellado (44% de variación), en los Derechos Arancelarios, que incrementaron un 11.2%, así como un incremento en la recaudación por regalías e hidrocarburos compartibles del 22%. Asimismo, los impuestos directos tuvieron un incremento en la recaudación del orden del 2.1%, principalmente derivado de un incremento en la recaudación del Impuesto de Solidaridad del orden de 6.6%.

Por otra parte, la recaudación por los impuestos de circulación de vehículos y distribución de productos derivados del petróleo tuvieron una leve disminución (5.5% y 1% respectivamente). En la siguiente tabla, se muestra el detalle de los ingresos tributarios durante los primeros seis meses del 2012.

Tabla 1
Recaudación de ingresos tributarios del gobierno central
Entre enero y junio de 2012
(Millones de Q)

DESCRIPCION DE IMPUESTOS	ENE	FEB	MAR	ABR	MAY	JUN	TOTAL
RECAUDACION TRIBUTARIA SAT	4,123.6	2,979.3	4,358.4	4,136.1	3,139.7	3,176.4	21,913.62
IMPUESTOS DIRECTOS	1,476.4	572.5	1,538.0	1,795.8	585.1	594.6	6,562.3
Impuesto Sobre la Renta	847.5	541.8	1,521.3	1,123.8	553.3	583.1	5,170.7
de Personas Jurídicas	647.0	394.8	1,344.9	980.1	453.0	465.1	4,285.1
de Personas Individuales	153.9	108.9	141.6	106.3	65.0	82.7	658.5
Impuesto Sobre Productos Financieros (Personas Jurídicas)	46.5	38.0	34.7	37.4	35.3	35.2	227.0
Impuesto Sobre Productos Financieros (Personas Individuales)	0.0	0.0	0.0	0.0	0.0	0.0	0.1
Impuesto a Empresas Mercantiles y Agropecuarias	0.3	0.0	0.1	-	0.0	0.0	0.3
Impuesto de Solidaridad Extraordinario Y Temporal de Apoyo a los Acuerdos de Paz	0.4	0.5	0.5	0.5	0.3	0.2	2.4
Impuesto de Solidaridad	627.4	29.4	15.5	670.7	30.6	10.7	1,384.4
Impuesto de Solidaridad, Extraordinario y Temporal	-	-	-	0.0	-	0.0	0.0
Impuestos Sobre el Patrimonio	0.8	0.8	0.8	0.8	0.8	0.7	4.6
IMPUESTOS INDIRECTOS	2,647.2	2,406.9	2,820.4	2,340.3	2,554.6	2,581.9	15,351.3
Impuesto al Valor Agregado Doméstico	1,105.1	792.5	861.1	786.4	714.3	743.4	5,002.8
Impuesto al Valor Agregado sobre importaciones	1,022.4	1,048.1	1,214.6	1,020.3	1,246.5	1,188.7	6,740.5
Derechos Arancelarios	195.7	200.4	213.5	195.8	239.6	227.4	1,272.46
Impuesto Sobre Timbres Fiscales y Papel Sellado	40.1	72.0	187.8	48.2	41.4	98.1	487.6
Impuesto Sobre Tabaco y sus productos	20.9	21.7	37.6	13.9	17.4	29.4	140.9
Impuestos Sobre Distribución de Bebidas	56.6	37.6	39.7	57.0	41.1	44.4	276.4
Impuesto Sobre Distribución de Cemento	8.4	8.7	10.3	9.0	9.5	8.3	54.3
Impuesto Sobre Circulación de Vehículos	36.6	46.3	49.1	38.5	56.4	66.0	292.9
Impuesto Sobre Distribución de Petróleo y Derivados	161.4	179.2	206.4	171.0	188.1	175.7	1,081.8
Otros	0.2	0.3	0.3	0.2	0.2	0.4	1.6
RECAUDACION TRIBUTARIA DE OTRAS INSTITUCIONES	26.4	153.0	110.2	41.7	92.2	258.7	682.1
Regalías e Hidrocarburos Compartibles	14.1	135.3	92.1	21.6	72.2	240.5	575.8
Salida del País.	12.3	17.7	18.1	20.1	20.0	18.2	106.3
TOTAL DE INGRESOS TRIBUTARIOS BRUTOS	4,150.0	3,132.3	4,468.6	4,177.9	3,231.9	3,435.1	22,595.8

Fuente: Intendencia de Recaudación y Gestión de la SAT, Ministerio de Finanzas Públicas, julio 2012.