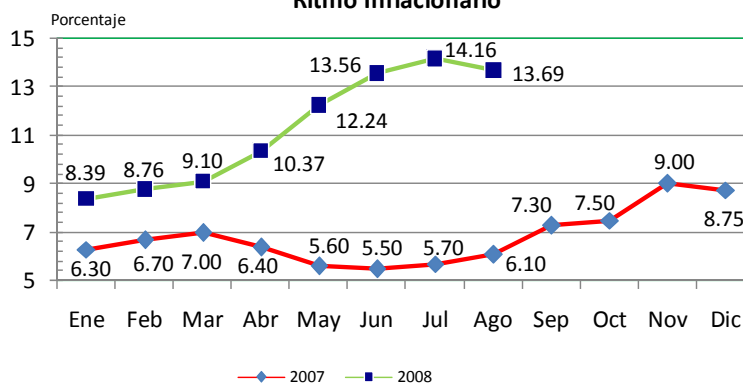


## BOLETIN ECONÓMICO AGOSTO 2008

### Inflación

De acuerdo con el Índice de Precios al Consumidor -IPC- a nivel república, elaborado por el Instituto Nacional de Estadística -INE-, la inflación acumulada durante el año (hasta el 31 de agosto) se ubicó en **9.43%**, superando la meta prevista por la Junta Monetaria para todo el 2008 (7% en su rango más alto). Por su parte, el registro de inflación interanual se situó en **13.69%** con respecto al mes de agosto de 2007 (ver gráfica 1) y la variación intermensual (tasa de variación del mes de agosto con respecto al mes de julio) fue de **0.50%**, registrando una baja con respecto a los meses anteriores, en los que esta llegó a 1.25% en julio, 1.63% en junio, 1.43% en mayo, 1.40% en abril.

**Gráfica 1**  
Índice de Precios al Consumidor hasta el 31 de agosto 2008  
Ritmo Inflacionario\*

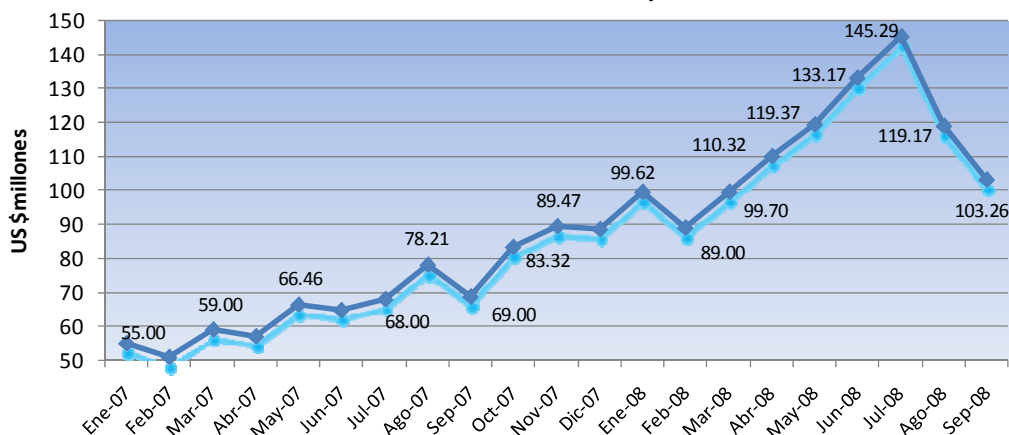


Fuente: Banco de Guatemala, en base a datos del INE, septiembre 2008

\*Tasa de variación del mes actual con respecto al mismo mes del año anterior

Durante el último mes, el precio internacional del petróleo<sup>1</sup> registró una disminución respecto al mes anterior cuando alcanzó un precio record histórico de US\$145.29 por barril. Al 9 de septiembre, el precio había cerrado en US\$103.26 por barril (ver gráfica 2). Por su parte, el precio del maíz disminuyó cerca del 18% con respecto al mes de julio, fecha en que alcanzó su punto máximo (US\$13.48 por quintal), y el precio del trigo también disminuyó un 8% respecto al mes de julio y un 33% respecto al precio registrado en el mes de febrero de este año.

**Gráfica 2**  
Precios del petróleo<sup>1</sup>  
Del 1 de enero 2007 al 9 de septiembre 2008



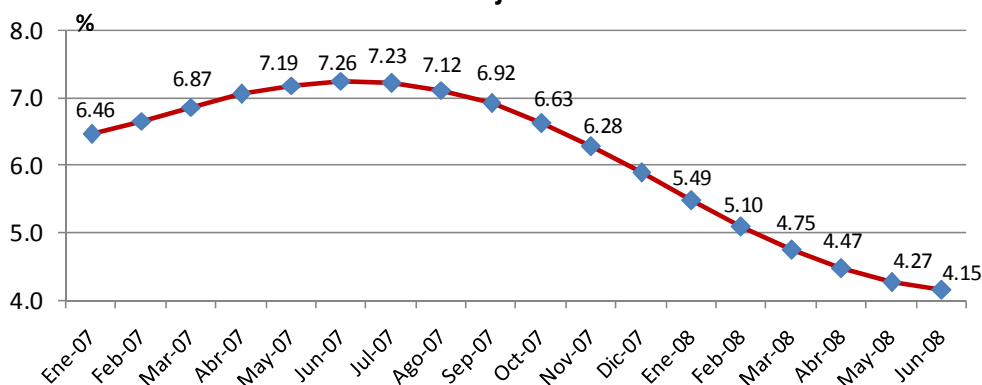
Fuente: Banco de Guatemala, basado en Bloomberg. \*Hasta el 9 de septiembre 2008

<sup>1</sup> Basado en Bloomberg – Bolsa de Valores de Nueva York (NYMEX), primera posición a futuro

## IMAE

El Índice Mensual de Actividad Económica –IMAE–, elaborado por el Banco de Guatemala, es un indicador oportuno que permite seguir el pulso a la actividad económica del año en curso mientras se concreta la cifra de la producción anual (PIB) y de las variaciones cíclicas por las que atraviesa la misma. Las últimas cifras disponibles (hasta junio 2008) muestran una continua desaceleración del crecimiento de la economía del país a partir del mes de junio del 2007, fecha en que el índice mostró su máximo punto al llegar a 7.26% hasta llegar a junio del 2008 con 4.15% de variación interanual (ver gráfica 3).

**Gráfica 3**  
**Índice Mensual de Actividad Económica -IMAE-\***  
**enero 2007 a junio 2008**



Fuente: Banco de Guatemala, julio 2008

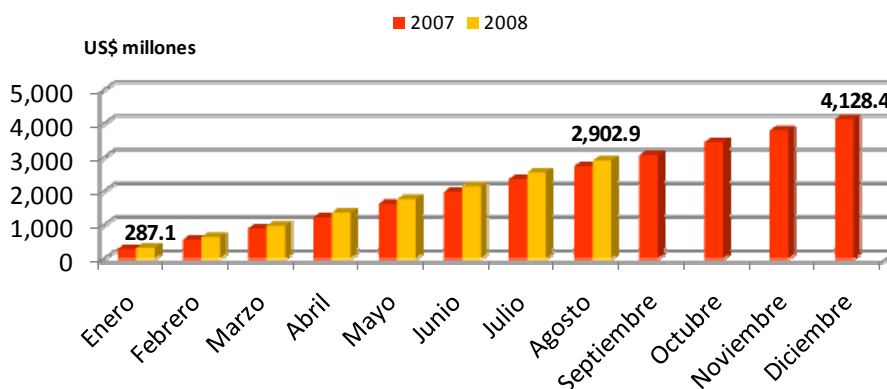
\*Índice tendencia-ciclo

Muestra la variación del mes en estudio con respecto al mismo mes del año anterior

## Sector externo

El ingreso de divisas en concepto de remesas familiares durante el mes de agosto fue de US\$352.3 millones, con lo que el acumulado para el año hasta el 28 de agosto suma US\$2,902.9 millones, que es un 6.2% mayor que lo ingresado al 31 de agosto del año pasado (US\$2,732.3), en comparación al 15% del año anterior y 21% del año 2006 para el mismo período del año (ver gráfica 4).

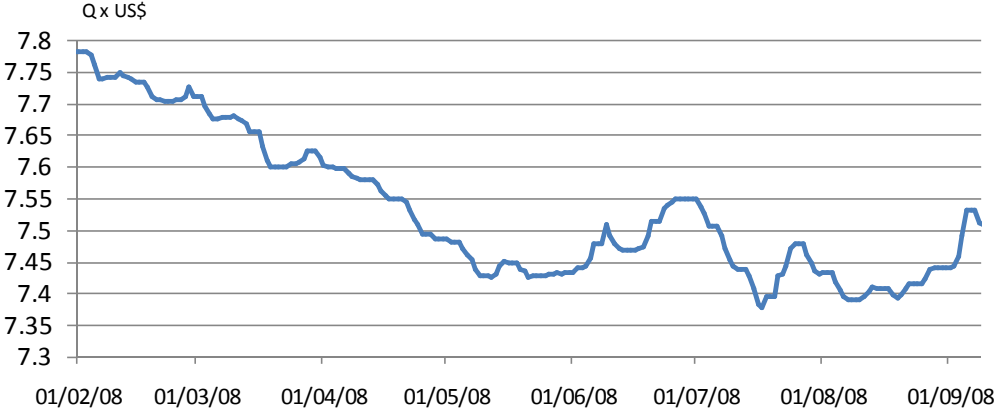
**Gráfica 4**  
**Ingreso acumulado de divisas por remesas familiares**  
**Enero 2007 a agosto 2008\***



Fuente: Banco de Guatemala, en base al mercado institucional de divisas, hasta el 28-08-08

El tipo de cambio de referencia nominal promedio ponderado mostró una tendencia relativamente estable durante el último mes, ya que bajó se mantuvo en torno al Q7.45 por US\$. El 9 de septiembre el tipo de cambio de referencia se situó en 7.51, lo que equivale a una apreciación de 1.02% con respecto a la cifra observada el 10 de agosto (ver gráfica 5).

**Gráfica 5**  
**Tipo de cambio de referencia**  
**Del 1 de enero al 9 de septiembre 2008**



Fuente: Banco de Guatemala, septiembre 2008

Por otra parte, las reservas internacionales netas alcanzan a cubrir más del 100% de la deuda pública externa, pues hasta el 31 de agosto del presente año, éstas se situaban en US\$4,714.9 millones, lo que denota una sólida posición externa del país.

**Evolución de las exportaciones hasta el mes de agosto**

En la siguiente tabla podemos ver el comportamiento de las exportaciones acumuladas desde el 1 de enero hasta el 28 de agosto del presente año y una comparación con el mismo periodo del año pasado. Se observa un incremento de 20.5% en el total exportado en el mismo periodo del año pasado, resaltando un incremento del 42.4% en las exportaciones hacia el resto de países de Centroamérica. Los principales productos de exportación mostraron un incremento de cerca del 4%, a pesar de la sensible baja en las exportaciones de azúcar, que se redujeron casi en un 25%, mientras que las exportaciones de cardamomo aumentaron un 33%. También es importante resaltar la caída de un 21% en las exportaciones de tejidos, hilos e hilazas, aunque esto no afectó la exportación de artículos de vestuario, que aumentó en un 12% con respecto al año pasado.

