

BOLETIN ECONÓMICO ABRIL 2012

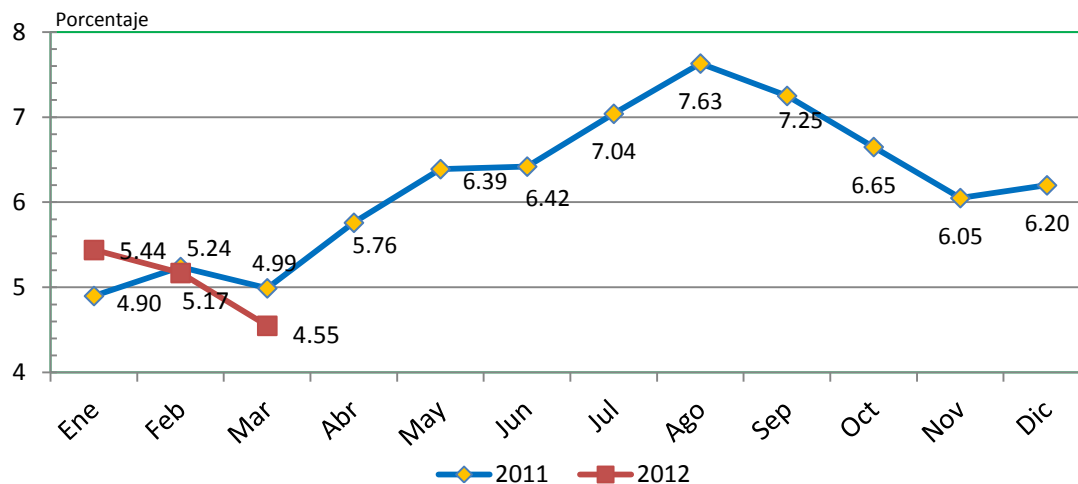
Reporte mensual de los principales indicadores de la economía nacional

Inflación baja en marzo

En marzo del 2012, el Índice de Precios al Consumidor (IPC) presentó una **variación interanual de 4.55%**, inferior en 0.44 puntos porcentuales al registrado en marzo del año anterior (4.99%). La **variación mensual** fue de 0.33%, inferior en 0.59 puntos porcentuales al registrado en el mismo mes de 2011 cuando llegó a 0.92%. La cifra de variación anual está dentro del rango de la meta de inflación prevista por la Junta Monetaria para el año 2012, establecida entre 3.5% y 5.5% (ver gráfica 1). Por su parte, la variación acumulada hasta el 31 de marzo de 2012 fue de 0.92%, que es la más baja de los últimos tres años, ya que en marzo 2011 esta se ubicó en 2.52% y en marzo 2010 en 2.91%.

A nivel de regiones del país, de acuerdo con información del Instituto Nacional de Estadística –INE–, de las ocho regiones, la región norte (Alta Verapaz) presenta los mayores niveles de variación interanual, registrando 7.97%, seguida de la región VII (Huehuetenango) con 5.83% de variación interanual, superando la alcanzada a nivel nacional. La que presenta la menor variación interanual en los precios es la región Metropolitana, al registrar 3.02%, seguida de la región VI (Quetzaltenango), que registró una variación de 4.85%, levemente por encima del promedio nacional.

Gráfica 1
Índice de Precios al Consumidor hasta el 31 de marzo 2012
Variación interanual (ritmo inflacionario)* 2011-2012



Fuente: Instituto Nacional de Estadística, INE, abril 2012,

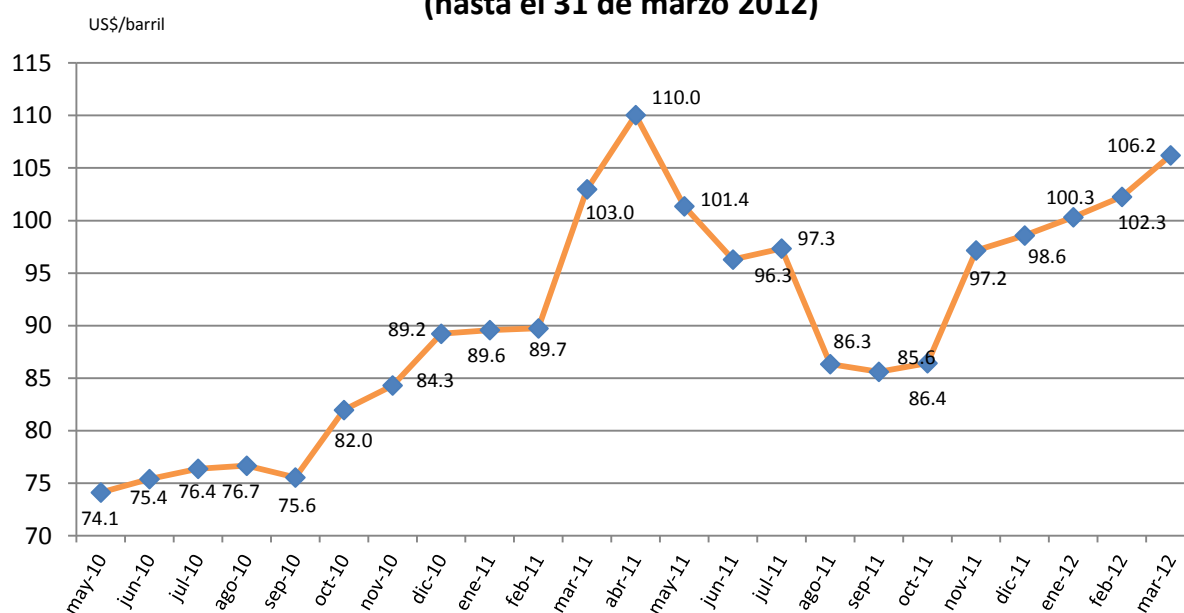
*Tasa de variación del mes actual con respecto al mismo mes del año anterior

Precio del petróleo sigue al alza

Los precios en el mercado nacional están determinados en parte, por los precios internacionales del petróleo. El precio promedio internacional del barril de petróleo¹ del mes de marzo fue de US\$106.21 por barril, superior en 3.1% al registrado en marzo del 2011 (variación interanual), como se muestra en la gráfica 2. En comparación al mes de febrero 2012, este precio representa una variación positiva de 3.86%.

¹ Bolsa de Valores de Nueva York (NYMEX), primera posición a futuro petróleo WTI.

Gráfica 2
Precio promedio internacional del petróleo
(hasta el 31 de marzo 2012)



Fuente: Bloomberg, precio WTI Crude Oil, primera posición a futuro.

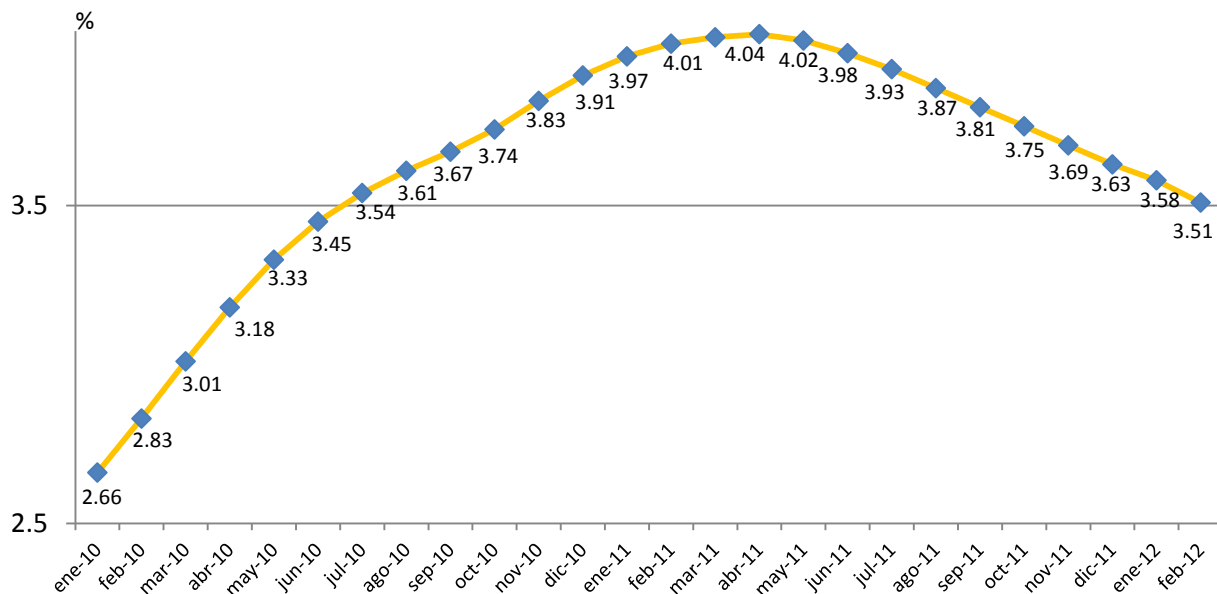
Durante el transcurso del mes de abril, la tendencia ha sido levemente descendente hasta llegar a US\$103.82 por barril el 12 de abril.

El IMAE tiende a la baja

El Índice Mensual de Actividad Económica –**IMAE**–, elaborado por el Banco de Guatemala, es un indicador oportuno que permite seguir el pulso a la actividad económica del año mientras se concreta la cifra de la producción anual (PIB) y de las variaciones cíclicas por las que atraviesa la misma.

De acuerdo con el cálculo publicado en abril por el BANGUAT, correspondiente al mes de febrero 2012, el IMAE registró una tasa de variación interanual de 3.51%, indicador que es menos dinámico respecto a febrero del 2011 (que mostró 4.01%). La tendencia sigue siendo negativa desde el mes de abril 2011, en que se registró una variación de 4.04% (ver gráfica 3). Es importante notar que dentro del IMAE las actividades que observaron mayor dinamismo incluyen las actividades de servicios, propiedad de vivienda, actividad financiera y la actividad eléctrica, que en su conjunto explican el 37% del IMAE. Por otra parte las actividades industrial, agropecuaria, comercial y de administración pública, que representan un 63% del IMAE, explican el menor dinamismo mostrado por la actividad económica en general. Aunque muestran un comportamiento positivo, este es menos dinámico respecto al mismo mes del año anterior.

Gráfica 3
Indice Mensual de Actividad Económica -IMAE-*
2010 - 2012

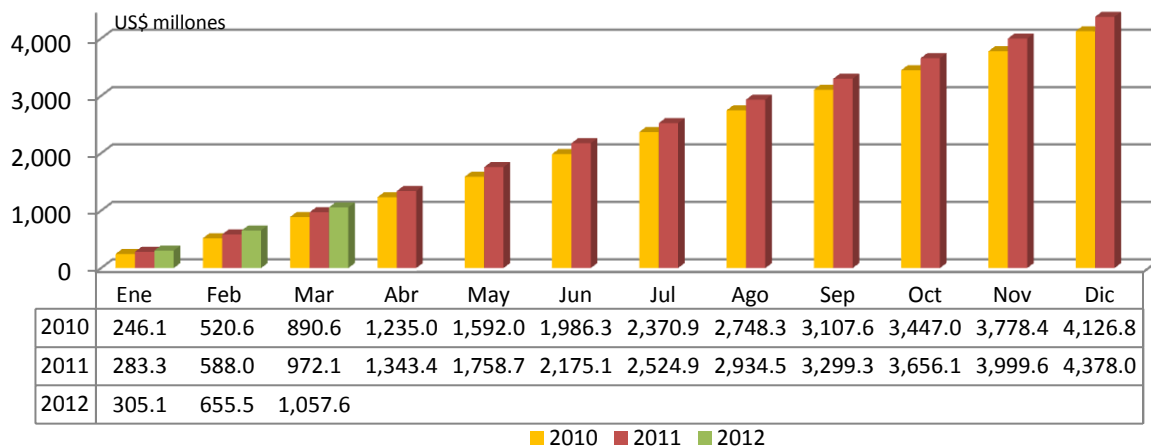


Fuente: Banco de Guatemala, abril 2012. *Indice tendencia-ciclo
 Muestra la variación del mes en estudio con respecto al mismo mes del año anterior

Sector externo

El ingreso de divisas en concepto de remesas familiares durante marzo 2012 tuvo un incremento del 5% respecto al mismo mes del año anterior, al acumular US\$402.1 millones, mientras que en marzo del 2011, la cifra fue de US\$384.1 millones. En cuanto a la cifra acumulada hasta finales de marzo, esta fue de US\$1,057.6 millones, superior en un 9% a la registrada en 2011. Las previsiones del BANGUAT para 2012 señalan que se podría dar un incremento de alrededor de 5% respecto al 2011, cuando se registró una cifra histórica, al recibirse un ingreso de US\$4,378 millones enviados por los guatemaltecos en el exterior (ver gráfica 4).

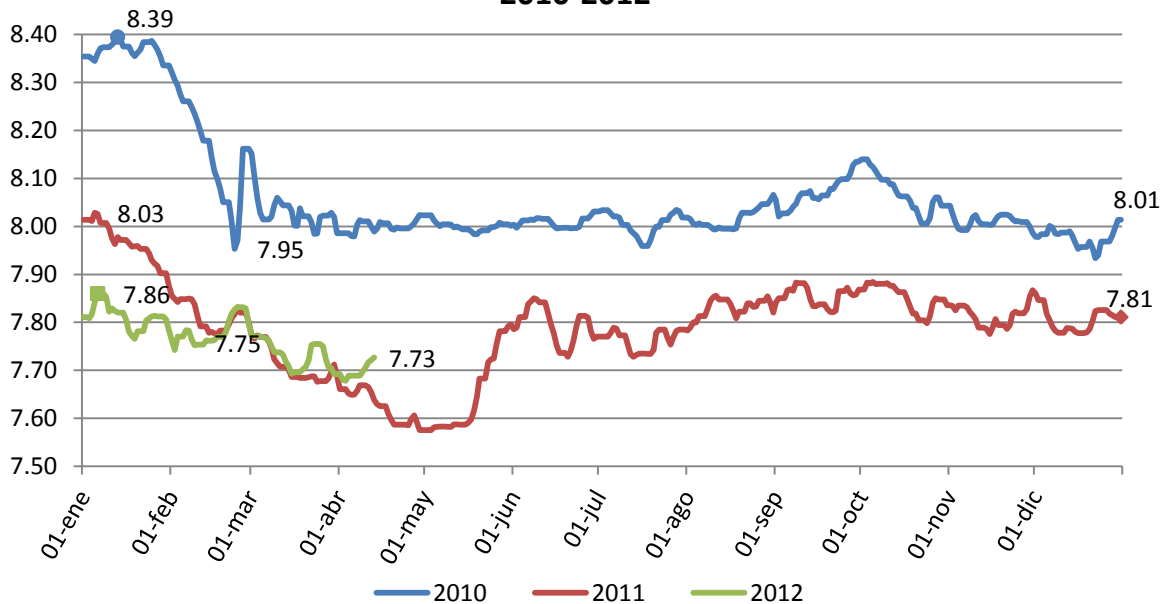
Gráfica 4
Ingreso acumulado de divisas por remesas familiares
Enero 2010 a marzo 2012*



Fuente: Banco de Guatemala, en base al mercado institucional de divisas, hasta el 31-03-2012

El tipo de cambio muestra una leve apreciación. El tipo de cambio de referencia nominal promedio ponderado se mantuvo en un promedio de Q7.73 por dólar durante el mes de marzo de 2012. Entre el 1 de enero y el 13 de abril presentó una apreciación de 4.7%, al registrar Q7.727 en esta última fecha (ver gráfica 5) en comparación a Q7.81 registrado a principio del año. Durante el año 2011, el tipo de cambio mostró cierta estabilidad y registró un promedio de Q7.76 por dólar.

Gráfica 5
Tipo de cambio
2010-2012*



Fuente: BANGUAT, abril 2012, tipo de cambio de referencia nominal promedio ponderado
*hasta el 16 de marzo 2012

Exportaciones e importaciones durante el primer trimestre

El ingreso de divisas por exportaciones muestra una evolución desfavorable durante el primer trimestre del 2012 en comparación al año anterior. Se observa una disminución en el ingreso de divisas de un 13.5%, ocasionado principalmente por los reducciones en la mayoría de rubros, principalmente el cardamomo, que reporta una reducción del 48%, así como el café, que presenta una reducción del 23%.

Por otra parte, la exportación de otros productos (no tradicionales) reporta un leve incremento en comparación al año anterior, especialmente frutas y verduras y verduras y legumbres con incrementos del 5% y 3%, respectivamente. Asimismo, las exportaciones al resto de Centroamérica señalan una leve disminución, al pasar de un nivel de US\$597 millones en 2011 a US\$582 millones en 2012 (ver tabla 1).

En cuanto a las importaciones, es importante mencionar que de acuerdo a cifras del BANGUAT, las importaciones desde la República Popular de China en 2011 registraron US\$1,144.1 millones, rompiendo la barrera de los mil millones en ventas a nuestro país. En enero de este año se reportaron compras a China por \$103.2 millones, un 44.9% más que en el mismo período del año pasado. Las importaciones chinas ocupan la tercera posición, después de Estados Unidos (con ventas de \$6,507.8 millones en 2011 y México (con \$1,858.9 millones).

Tabla 1
Ingreso de divisas por exportaciones
en millones de US\$

Producto	Del 1 de enero al 5 de abril 2012	Del 1 de enero al 7 de abril 2011	Diferencia	
			Absoluta	Relativa
Azúcar	290.52	318.06	(27.54)	-8.7%
Café	289.98	379.40	(89.43)	-23.6%
Banano	114.36	115.20	(0.85)	-0.7%
Artículos de vestuario	78.03	81.14	(3.11)	-3.8%
Cardamomo	70.57	135.67	(65.10)	-48.0%
Otros	64.42	55.74	8.68	15.6%
Frutas y sus preparados	55.18	52.44	2.74	5.2%
Productos alimenticios	47.18	55.16	(7.99)	-14.5%
Productos químicos	41.66	52.25	(10.59)	-20.3%
Caucho natural	27.35	49.20	(21.86)	-44.4%
Verduras y legumbres	25.68	24.99	0.69	2.8%
Flores, plantas, semillas y raíces	22.63	22.72	(0.10)	-0.4%
Miel de purga (melazas)	11.92	34.38	(22.45)	-65.3%
Minerales	9.01	11.02	(2.01)	-18.2%
Ajonjolí	6.23	5.45	0.78	14.3%
Camarón, pescado y langosta	5.06	3.88	1.18	30.5%
Madera y manufacturas	4.69	3.89	0.80	20.5%
Productos metálicos	4.10	12.81	(8.71)	-68.0%
Productos de vidrio	3.33	12.57	(9.24)	-73.5%
Tabaco en rama y manufacturas	1.34	5.91	(4.57)	-77.3%
Exportaciones a centroamérica	582.61	596.83	(14.22)	-2.4%
TOTAL	1,755.83	2,028.71	(272.88)	-13.5%

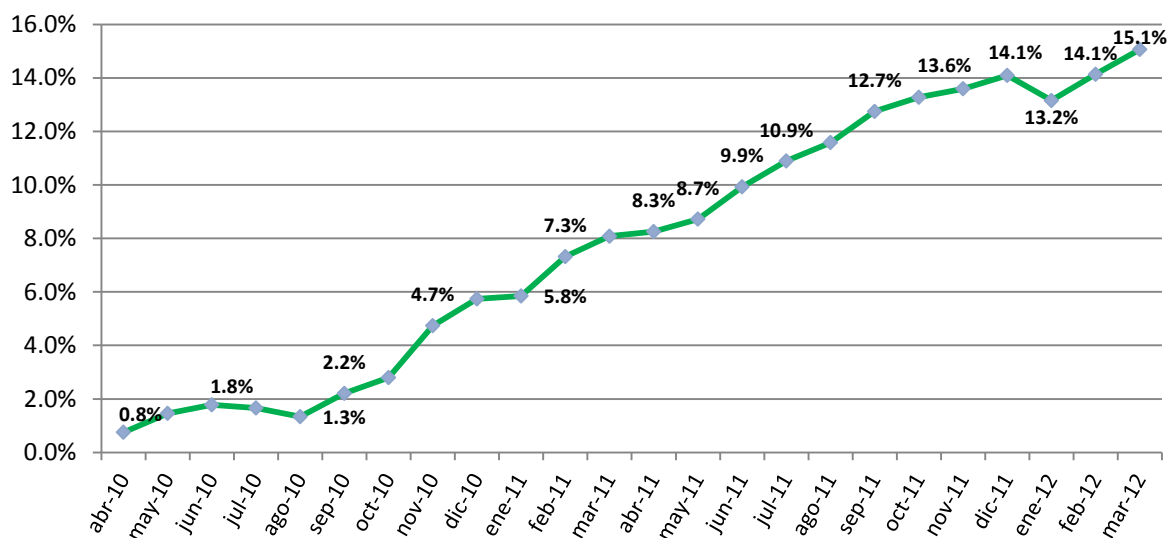
Fuente: BANGUAT en base al mercado institucional de divisas, abril 2012.

<http://www.banguat.gob.gt/inc/ver.asp?id=indicadores/gra052&e=17187>

Otras variables

Otra variable importante que mide el dinamismo de la actividad económica es el crecimiento del crédito bancario otorgado al sector privado. Durante el mes de marzo 2012, la tasa de variación interanual mostró un incremento, al registrar 15.1% comparado con el 14.1% registrado al mes de febrero. En comparación al mismo período del año anterior, la variación fue de 8.1%. La cartera total (en US\$ y Q) de préstamos al sector privado (expresada en quetzales) terminó el mes de marzo con Q108,706 millones. Como se muestra en la gráfica 6, la tasa de crecimiento mencionada es la más alta de los últimos cuatro años, llegando a presentar niveles similares al 2008, sin embargo aún no recupera el nivel del 2006, fecha en que llegó a una variación interanual de cerca de 30%.

Gráfica 6
Crédito Bancario al Sector Privado
2010-2012
(variación interanual %)



Fuente: Banco de Guatemala, abril 2012.
<http://www.banguat.gob.gt/inc/ver.asp?id=/imm/imm13&e=592>

Recaudación tributaria aumentó 11% durante los primeros dos meses del año

La recaudación de ingresos tributarios durante los primeros dos meses del año creció 11% respecto al mismo periodo del 2011. Entre enero y febrero de este año se recaudaron Q7,102.95 millones, mientras en el mismo periodo de 2011 se recaudaron Q6,395.90 millones, que representan Q707 millones adicionales. Esta diferencia es producto de una mayor recaudación en el ISR (16.4% de variación) y en el IVA sobre importaciones (14.4% de variación), así como en el Impuesto sobre Circulación de Vehículos, que incrementó un 25.6%. Otro rubro que marcó una diferencia importante en estos primeros meses es la recaudación proveniente de las Regalías e Hidrocarburos compartibles, que mostró un incremento de 62.6%, al registrar Q149 millones durante este tiempo, comparado con Q92 millones del año anterior. En la siguiente tabla, se muestra el detalle de los ingresos tributarios durante los primeros dos meses del 2012.

Tabla 1
Recaudación de ingresos tributarios del gobierno central 2012
Clasificación por impuesto
(millones de Quetzales)

DESCRIPCION DE IMPUESTOS	ENE	FEB	TOTAL
RECAUDACION TRIBUTARIA SAT	4,123.6	2,979.3	7,102.95
IMPUESTOS DIRECTOS	1,476.4	572.5	2,048.9
Impuesto Sobre la Renta	847.5	541.8	1,389.2
de Personas Jurídicas	647.0	394.8	1,041.9
de Personas Individuales	153.9	108.9	262.8
Impuesto Sobre Productos Financieros (Personas Jurídicas)	46.5	38.0	84.5
Impuesto Sobre Productos Financieros (Personas Individuales)	0.0	0.0	0.0
Impuesto de Solidaridad	627.4	29.4	656.8
Impuesto de Solidaridad, Extraordinario y Temporal	-	-	-
Impuestos Sobre el Patrimonio	0.8	0.8	1.6
IMPUESTOS INDIRECTOS	2,647.2	2,406.9	5,054.1
Impuesto al Valor Agregado Doméstico	1,105.1	792.5	1,897.6
Impuesto al Valor Agregado sobre importaciones	1,022.4	1,048.1	2,070.4
Derechos Arancelarios	195.7	200.4	396.13
Impuesto Sobre Timbres Fiscales y Papel Sellado	40.1	72.0	112.1
Impuesto Sobre Tabaco y sus productos	20.9	21.7	42.6
Impuestos Sobre Distribución de Bebidas	56.6	37.6	94.2
Sobre Distribución de Cerveza	21.6	12.8	34.4
Sobre Distribución de Bebidas Alcohólicas y Alcoholes Ind.	8.8	5.4	14.1
Sobre Distribución de Bebidas Gaseosas, Isotónicas y Jugos	24.2	18.7	42.9
Impuesto Sobre Distribución de Cemento	8.4	8.7	17.1
Impuesto Sobre Circulación de Vehículos	36.6	46.3	82.9
Impuesto Sobre Distribución de Petróleo y Derivados	161.4	179.2	340.5
Sobre Distribución de Gasolina Superior	73.4	79.0	152.4
Sobre Distribución de Gasolina Regular	46.2	50.8	97.0
Sobre Distribución de Diesel y Gas Oil	39.4	47.0	86.4
Otros	0.2	0.3	0.5
Sobre Transporte y Comunicaciones	0.1	0.3	0.4
Sobre Explotaciones Mineras	-	-	-
Otros Impuestos Indirectos	0.1	0.0	0.1
RECAUDACION TRIBUTARIA DE OTRAS INSTITUCIONES	26.4	149.9	176.3
Regalías e Hidrocarburos Compartibles	14.1	135.3	149.4
Salida del País.	12.3	14.6	26.9
TOTAL DE INGRESOS TRIBUTARIOS BRUTOS	4,150.0	3,129.3	7,279.2

Fuente: Intendencia de Recaudación y Gestión SAT, Ministerio de Finanzas Públicas.