

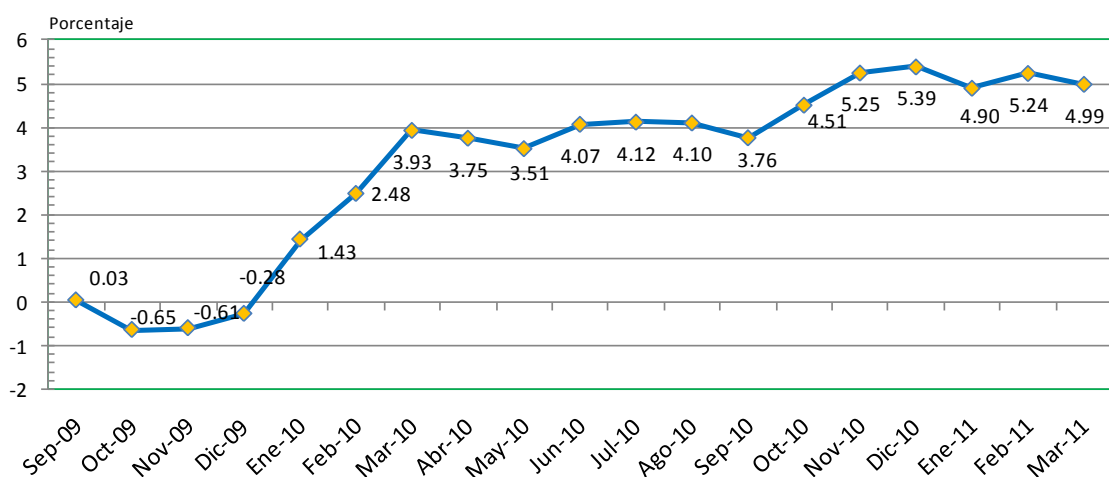
## BOLETIN ECONÓMICO ABRIL 2011

### Reporte mensual de los principales indicadores de la economía nacional

#### Inflación

De acuerdo con el Índice de Precios al Consumidor -IPC- a nivel república, elaborado por el Instituto Nacional de Estadística -INE-, la **inflación acumulada** durante el mes de marzo del año 2011 (hasta el 31 de marzo) se ubicó en **2.52%**, lo que significa que el nivel de precios subió con respecto al mes de diciembre del año pasado. La tasa de **variación interanual** (variación del mes de marzo 2011 con respecto al mismo mes del año 2010) se ubicó en **4.99%** (ver gráfica 1), cifra que se encuentra dentro del rango de la meta de inflación prevista por la Junta Monetaria para el año 2011 (entre 4% y 6%). Mientras tanto, la variación intermensual (variación del mes actual con respecto al mes anterior) mostró un valor de 0.92%, mientras el mes anterior fue de 0.75%.

**Gráfica 1**  
**Índice de Precios al Consumidor hasta el 31 de marzo 2011**  
**Variación interanual (ritmo inflacionario)\* 2010-2011**



Fuente: Instituto Nacional de Estadística, INE, marzo 2011,  
 \*Tasa de variación del mes actual con respecto al mismo mes del año anterior

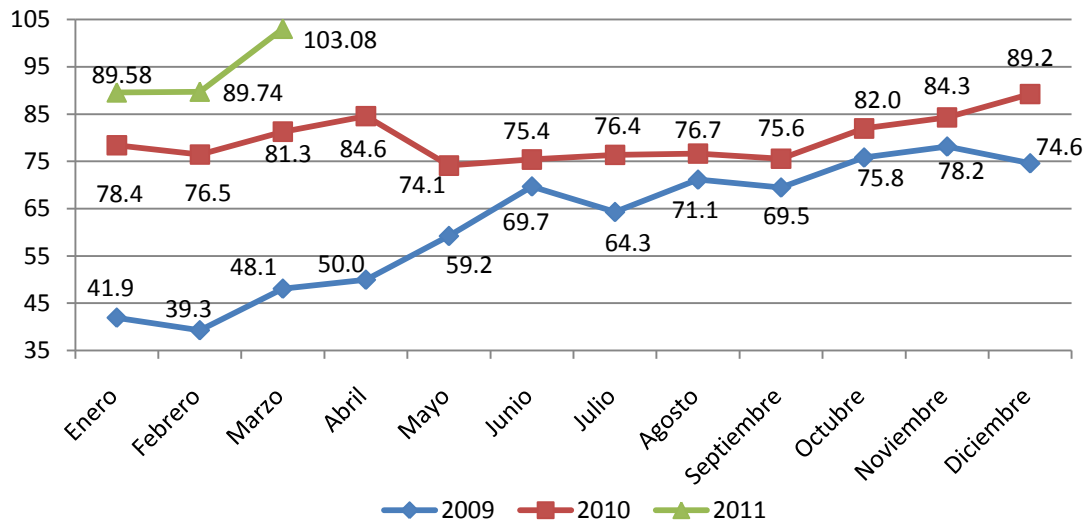
Durante el mes de marzo, los rubros que más incidieron en la inflación fueron los de alimentos y bebidas (con un 53% de la incidencia), gastos de transporte y comunicaciones (incide en un 25%) y el de gastos de vivienda (con un 5%). Por otra parte, a nivel región, la inflación golpeó más a los habitantes de la región sur-oriental, con un registro de 1.85% de inflación mensual y 11.99% de inflación interanual. Sin embargo, esta región contribuye únicamente con un 4% de la inflación nacional, mientras que la inflación en la región metropolitana contribuye con un 64%. Aquí, la inflación acumulada fue de 2.62% y la interanual de 4.51%.

#### Precio del petróleo

El precio internacional del petróleo<sup>1</sup> terminó el tercer mes del año en un nivel de US\$103.08 por barril como precio promedio, un incremento del 14% al precio promedio del mes anterior (US\$89) (ver gráfica 2). En lo que va del año, hasta el 15 de abril, el precio mantuvo una tendencia alcista, llegando hasta US\$113/barril el 13 de abril.

<sup>1</sup> Bolsa de Valores de Nueva York (NYMEX), primera posición a futuro petróleo WTI.

**Gráfica 2**  
**Precio promedio internacional del petróleo**  
**(en US\$/ barril, hasta el 31 de marzo 2011)**

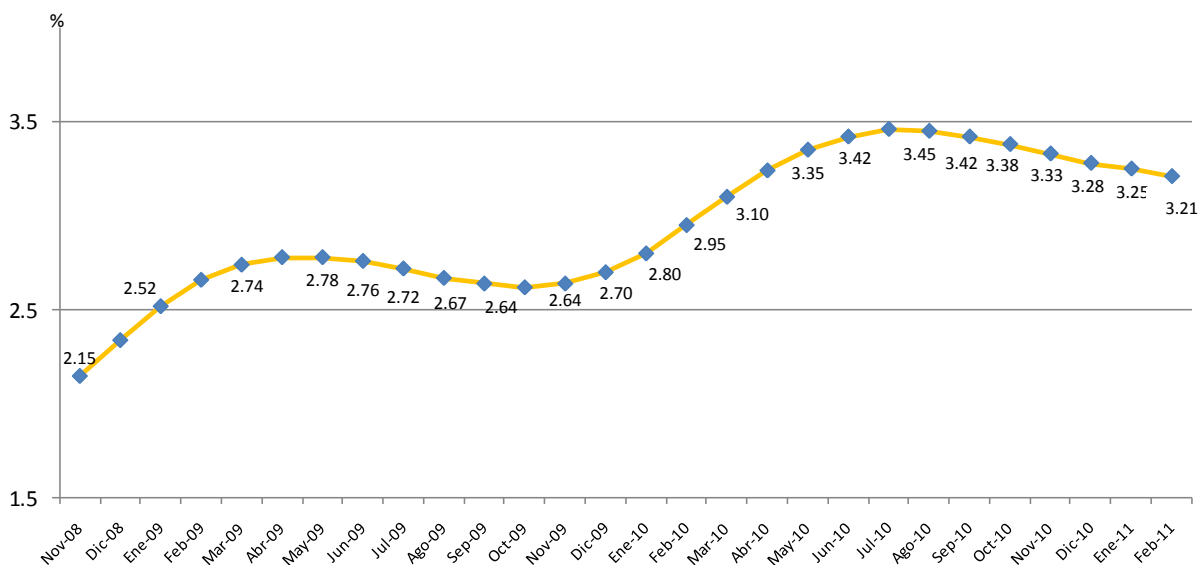


Fuente: precio WTI Crude Oil, the Financial.com

**IMAE**

El Índice Mensual de Actividad Económica –IMAE–, elaborado por el Banco de Guatemala, es un indicador oportuno que permite seguir el pulso a la actividad económica del año en curso mientras se concreta la cifra de la producción anual (PIB) y de las variaciones cíclicas por las que atraviesa la misma. Según el último cálculo publicado en febrero 2011 por el BANGUAT, el IMAE se ubicó en 3.21%, mostrando una tendencia negativa por séptimo mes consecutivo a partir de julio de 2010, fecha en que tuvo su nivel más alto al llegar a 3.46% (ver gráfica 3).

**Gráfica 3**  
**Índice Mensual de Actividad Económica -IMAE-\***  
**2009 - 2011**

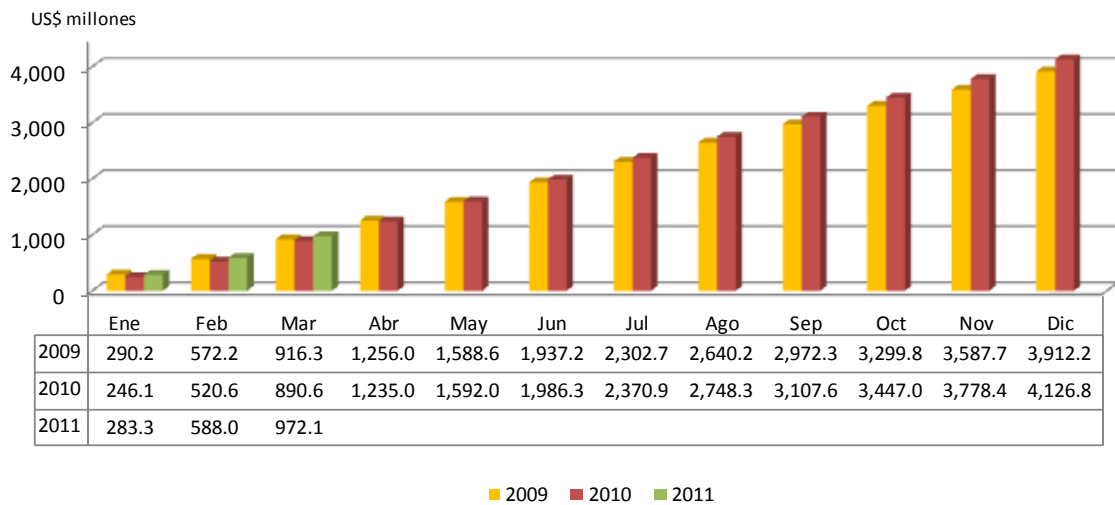


Fuente: Banco de Guatemala, abril 2011. \*Índice tendencia-ciclo  
 Muestra la variación del mes en estudio con respecto al mismo mes del año anterior

### Sector externo

El ingreso de divisas en concepto de remesas familiares durante el mes de marzo de 2011 fue de US\$384.1 millones, que representa un incremento del 3.8% con respecto a marzo del 2010, lo que significa que las familias receptoras de remesas en el país recibieron US\$14.2 millones adicionales por ese concepto. La cifra acumulada durante los primeros tres meses del año fue de US\$972.1 millones, que representa un incremento del 9.2% respecto a 2010 (ver gráfica 4). Se muestra una recuperación con cifras que equivalen a los niveles de 2008.

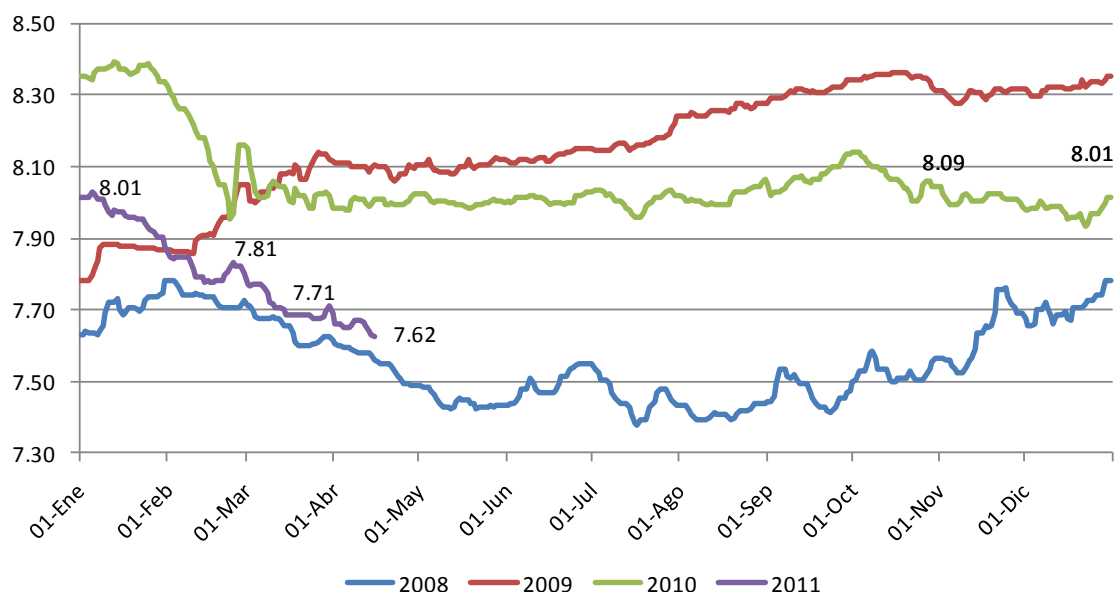
**Gráfica 4**  
**Ingreso acumulado de divisas por remesas familiares**  
**Enero 2009 a marzo 2011\***



Fuente: Banco de Guatemala, en base al mercado institucional de divisas, hasta el 31-3-2011

El tipo de cambio de referencia nominal promedio ponderado muestra una apreciación del Quetzal desde principios de año, en que marcó un registro de Q8.01 por un dólar, mientras el 15 de abril llegó a Q7.62, lo que representa una apreciación del 4.8% (ver gráfica 5). Para suavizar la caída del dólar frente al quetzal, el BANGUAT ha intervenido en por lo menos cinco ocasiones en lo que va del año (10 y 24 de enero, 10 de febrero, 8 y 9 de marzo). De acuerdo a la regla de participación del BANGUAT, en estas intervenciones ha comprado cerca de US\$62 millones.

**Gráfica 5**  
**Tipo de cambio**  
**2008-2011**



Fuente: BANGUAT, abril 2011

### **Evolución de las exportaciones**

Las exportaciones muestran una evolución favorable durante el 2011 en comparación al año anterior. Se observa un incremento en el ingreso de divisas por concepto de los principales productos de exportación de un 35%, ocasionado principalmente por los incrementos en la exportación de café, cardamomo y azúcar. Por otra parte, la exportación de otros productos (no tradicionales) sufrió un incremento del 45% en el período observado, especialmente productos alimenticios y productos químicos con incrementos del 74% y 66% respectivamente. Asimismo, las exportaciones al resto de Centroamérica continúan con el dinamismo mostrado al incrementar un 31% en comparación al mismo período, incrementando de un nivel de US\$453 millones a US\$507 millones (ver tabla 1).

**Tabla 1**  
**Ingresos de divisas por exportaciones**  
**US\$ millones**

Concepto	Del 1 de enero al 7 de abril 2011	Del 1 de enero al 8 de abril 2010	Diferencia	
			Absoluta	Relativa
<b>PRINCIPALES PRODUCTOS</b>	<b>936.99</b>	<b>694.97</b>	<b>242.02</b>	<b>34.8%</b>
Azúcar	318.06	234.36	83.70	35.7%
Banano	115.20	104.29	10.92	10.5%
Café	366.06	266.93	99.13	37.1%
Cardamomo	137.67	89.40	48.27	54.0%
<b>CENTROAMÉRICA</b>	<b>593.26</b>	<b>452.98</b>	<b>140.27</b>	<b>31.0%</b>
<b>OTROS PRODUCTOS</b>	<b>506.91</b>	<b>349.81</b>	<b>157.11</b>	<b>44.9%</b>
Artículos de vestuario	79.80	71.33	8.47	11.9%
Camarón, pescado y langosta	3.88	2.85	1.03	36.1%
Flores, plantas, semillas y raíces	22.72	19.25	3.47	18.0%
Madera y manufacturas	3.89	6.63	(2.73)	-41.2%
Minerales	11.02	10.05	0.97	9.6%
Productos alimenticios	55.16	31.68	23.48	74.1%
Productos de vidrio	12.57	5.03	7.54	149.8%
Productos metálicos	12.60	9.54	3.06	32.1%
Productos químicos	78.28	47.05	31.23	66.4%
Verduras y legumbres	24.99	10.74	14.24	132.6%
Otros	59.71	45.73	13.98	30.6%
<b>TOTAL</b>	<b>2,037.16</b>	<b>1,497.76</b>	<b>539.40</b>	<b>36.0%</b>

Fuente: BANGUAT en base al mercado institucional de divisas, abril 2011

<http://www.banguat.gob.gt/inc/ver.asp?id=estaeco/bc/bc03.htm&e=69104>