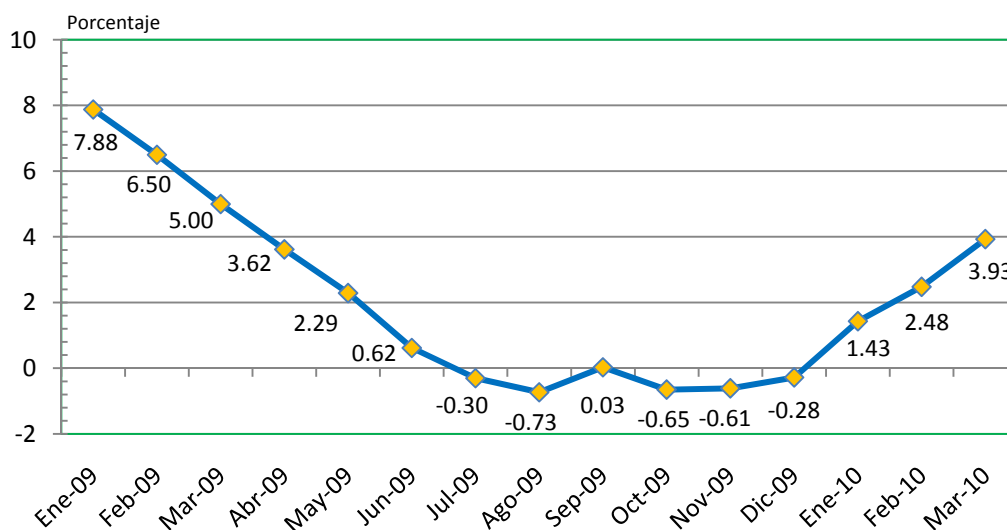


BOLETIN ECONÓMICO ABRIL 2010

Inflación

De acuerdo con el Índice de Precios al Consumidor -IPC- a nivel república, elaborado por el Instituto Nacional de Estadística -INE-, la **inflación acumulada** hasta el mes de marzo 2010 (hasta el 31 de marzo) se situó en **2.91%**, lo que significa que el nivel de precios subió con respecto al mes de diciembre del año pasado. Respecto a la tasa de **variación interanual** (del mes de marzo 2010 con respecto al mismo mes del año 2009), esta se ubicó en **3.93%**, cifra que se encuentra por debajo de la meta de inflación prevista por la Junta Monetaria para el año 2010 (entre 4% y 6%). En cuanto a la tasa de variación intermensual (marzo 2010 respecto a febrero 2010) se ubicó en **1.16%**, mientras el mes anterior fue de 0.43%.

Gráfica 1
Índice de Precios al Consumidor hasta el 31 de marzo 2010
Inflación interanual (ritmo inflacionario)* 2009-2010



Fuente: Instituto Nacional de Estadística, INE, abril 2010

*Tasa de variación del mes actual con respecto al mismo mes del año anterior

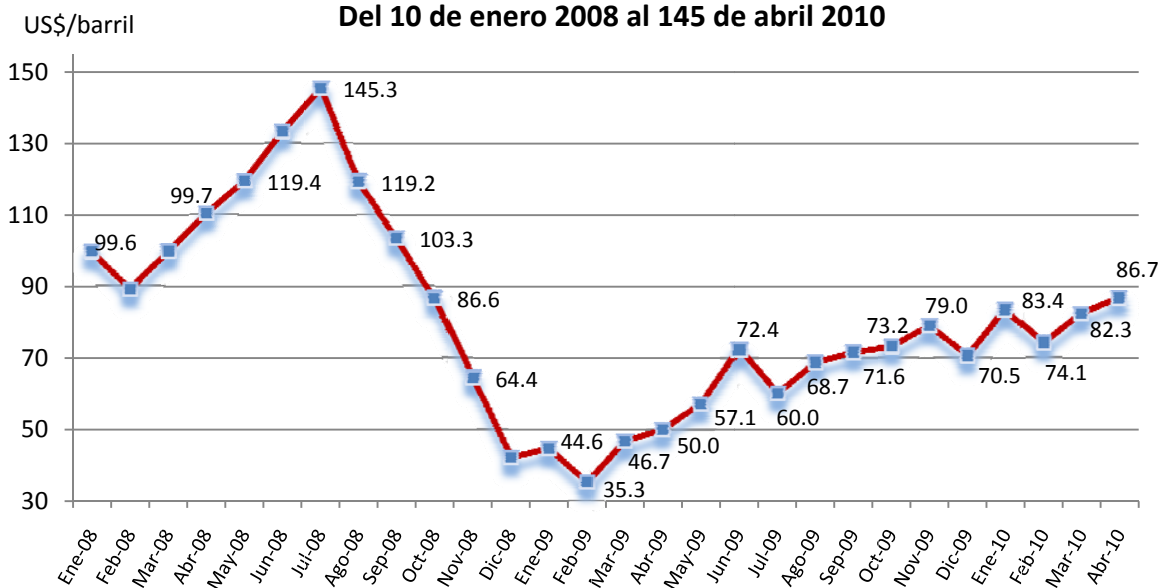
El precio internacional del petróleo¹ ha mostrado un ascenso desde principios de año, reflejándose en el precio futuro a diciembre de 2010. Tras haber evolucionado entre US\$ 75 y US\$80 desde mediados de febrero 2010, los precios de petróleo pasaron el mes de marzo en un nivel superior, entre US\$80 y US\$83. En tanto, durante marzo, el petróleo ha presentado una subida de un 4.67%, y la variación anual un incremento, hasta ahora, de un 5.15%. El 15 de abril el precio por barril cerró en US\$86.70.

Por otra parte, la Agencia Internacional de la Energía (AIE) volvió a revisar sus previsiones de consumo global de petróleo para este año, revisando al alza sus previsiones, en particular para Medio Oriente y China, que sigue superando las estimaciones anteriores.

¹ Bolsa de Valores de Nueva York (NYMEX), primera posición a futuro petróleo WTI.

Gráfica 2
Precios del petróleo WTI*

Del 10 de enero 2008 al 145 de abril 2010

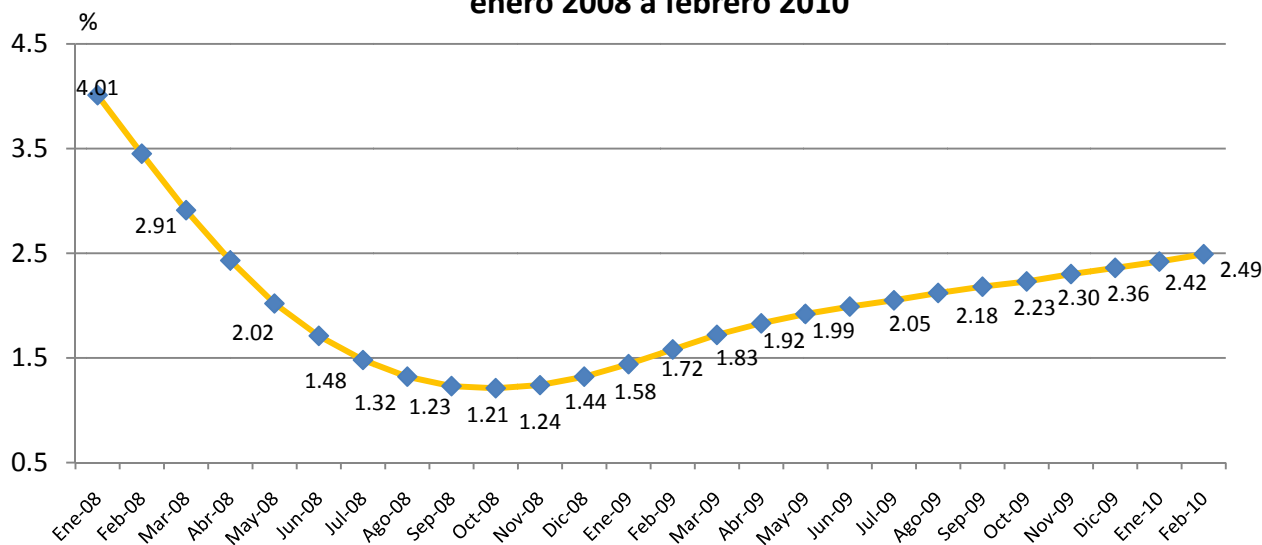


*Fuente: precios por barril WTI, 15 de abril 2010, <http://www.preciopetroleo.net>

IMAE

El Índice Mensual de Actividad Económica –IMAE-, elaborado por el Banco de Guatemala, es un indicador oportuno que permite seguir el pulso a la actividad económica del año en curso mientras se concreta la cifra de la producción anual (PIB) y de las variaciones cíclicas por las que atraviesa la misma. Las últimas cifras disponibles (hasta febrero 2010) muestran la tendencia positiva que refleja el crecimiento de la economía del país a partir del mes de octubre del 2008, fecha en que tuvo su nivel más bajo al llegar a 1.21%, mientras que en febrero 2010 llegó a un nivel de 2.49% (ver gráfica 3).

Gráfica 3
Índice Mensual de Actividad Económica -IMAE-*
enero 2008 a febrero 2010



Fuente: Banco de Guatemala, abril 2010

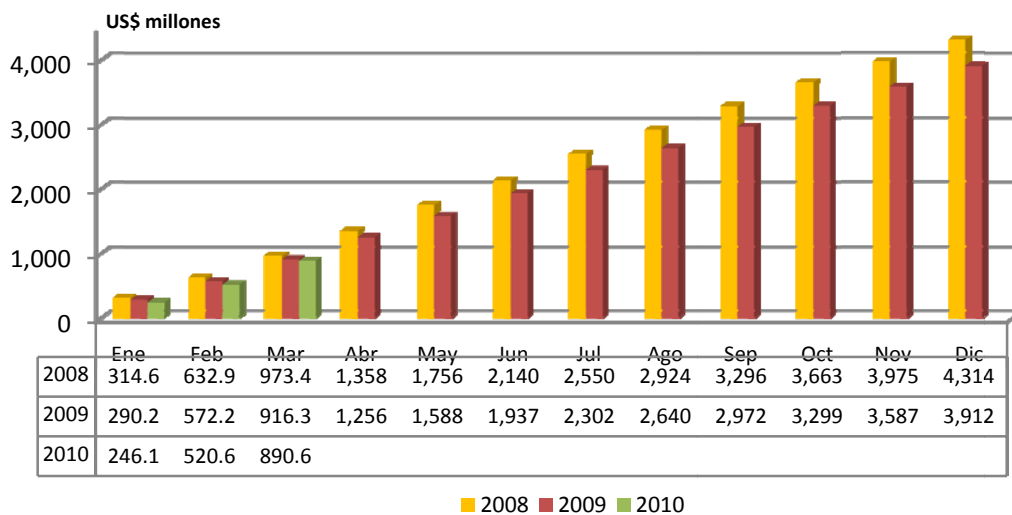
*Índice tendencia-ciclo

Muestra la variación del mes en estudio con respecto al mismo mes del año anterior

Sector externo

El ingreso de divisas en concepto de remesas familiares durante el mes de marzo fue de US\$368.95 millones, que representa un incremento del 7.5% con respecto a marzo del 2009, lo que significa un incremento de US\$26 millones por ese concepto (ver gráfica 4). Estas cifras muestran cierta recuperación, ya que es el primer mes de incremento después de once meses de caídas respecto al mismo mes del año anterior. Sin embargo, la cifra acumulada durante los primeros tres meses del año representa una disminución del 2.8% respecto a los primeros tres meses del año pasado y del 8.5% respecto al año 2008. Pareciera haber una recuperación del flujo de remesas, aunque de manera lenta.

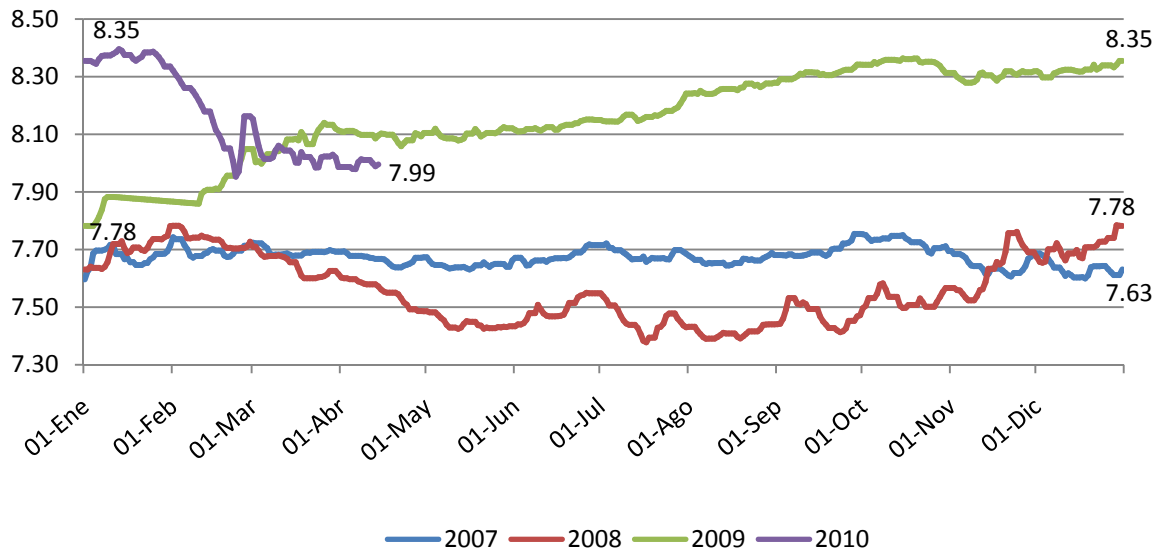
Gráfica 4
Ingreso acumulado de divisas por remesas familiares
Enero 2008 a marzo 2010*



Fuente: Banco de Guatemala, en base al mercado institucional de divisas, hasta el 31-03-10

El tipo de cambio de referencia nominal promedio ponderado empezó el año en un nivel de Q8.35 por un dólar, lo que representa una depreciación de 7.3% con respecto al nivel de principios del año pasado, sin embargo durante los primeros 100 días del 2010, este sufrió una depreciación del 4.3%, al bajar hasta un nivel de Q7.995 por dólar hasta el 14 de abril (ver gráfica 5). La depreciación de la moneda, desde principios de año, según algunos analistas, podría tener su origen en la reciente regulación de la Junta Monetaria que exige que los créditos en dólares otorgados a personas con ingresos en quetzales, tengan cobertura de riesgo cambiario, lo que ha hecho más caro los créditos en dólares, causando que éstos se trasladen a quetzales.

Gráfica 5
Tipo de cambio
Del 1 enero de 2007 al 14 de abril 2010



Fuente: BANGUAT 2010

Una variable adicional a monitorear en la actualidad es la situación fiscal del país, ya que a pesar de que los ingresos tributarios han empezado a recuperarse (mostrando un incremento de 7.3% en la variación interanual acumulada), se espera un déficit fiscal para fin de año de 3.1% del PIB, aunque todavía hay incertidumbre respecto de sus fuentes de financiamiento.