

## BOLETIN ECONÓMICO JUNIO 2015

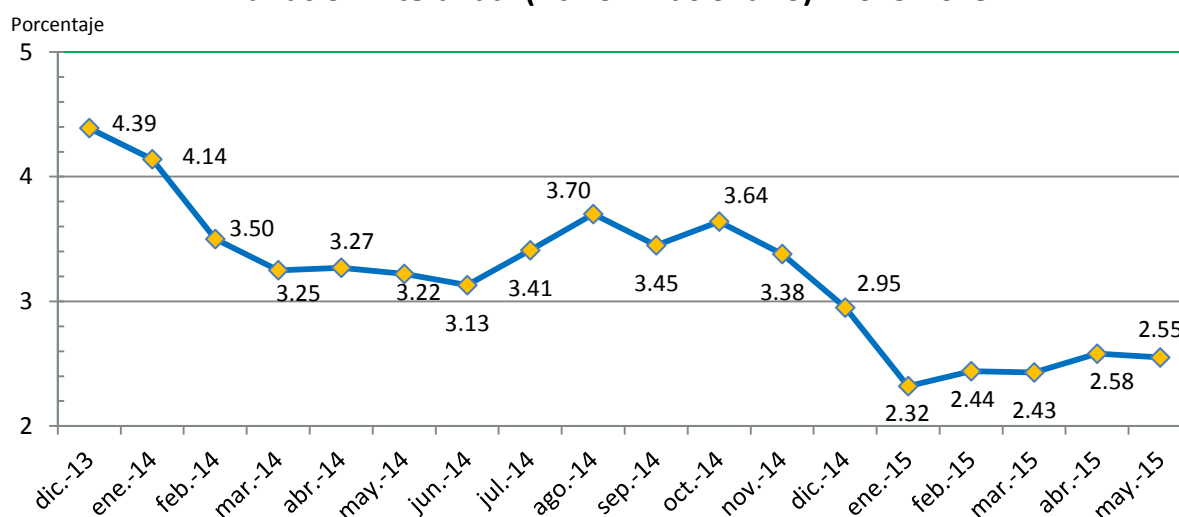
### Reporte de los principales indicadores de la economía nacional durante mayo y junio 2015

#### Inflación terminó por debajo de la meta anual

El Índice de Precios al Consumidor (IPC) presentó una **variación anual de 2.55%** en mayo 2015, inferior en 0.67 puntos porcentuales al registrado en mayo 2014 (3.25%), mientras que la **variación mensual** fue de 0.20%, inferior en 0.02 puntos al registrado en el mismo mes de 2014 cuando llegó a 0.22%. La **inflación acumulada** en 2015 (entre enero y mayo) fue de 0.71, inferior en 0.39 que al mes de mayo 2014, mientras que la **inflación anual (2.55%)** está por debajo del rango de la meta prevista por la Junta Monetaria para el año 2015, establecida entre 3% y 5% (ver **gráfica 1**).

El nivel de inflación que se registró en mayo 2015 se debe principalmente a un aumento en las categorías de **transporte (1.55%), alimentos (0.83%), y restaurantes (0.53%),** y al mismo tiempo a una disminución en la categoría de **vivienda** con una variación negativa de 2.72%.

**Gráfica 1**  
**Inflación hasta el 31 de mayo 2015**  
**Variación interanual (ritmo inflacionario)\* 2013-2015**



Fuente: Instituto Nacional de Estadística, INE, junio 2015,

\*Tasa de variación del mes actual con respecto al mismo mes del año anterior

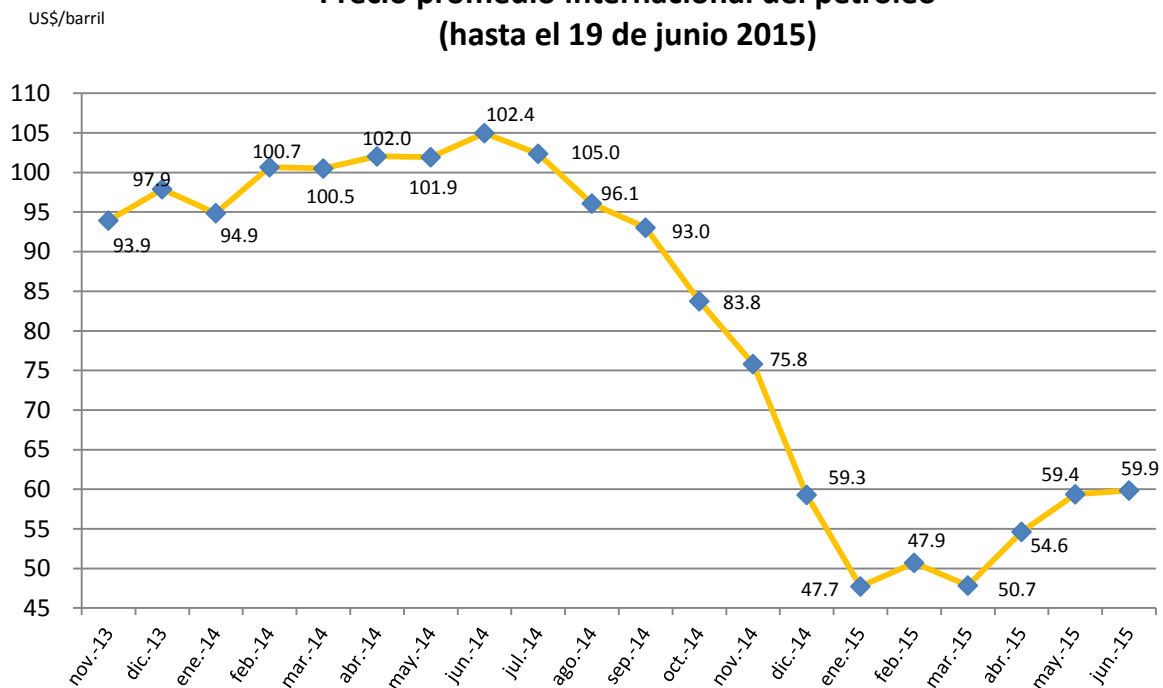
#### Precio del petróleo al alza

Los precios en el mercado nacional están determinados, en parte, por los precios internacionales del petróleo. El precio internacional del barril de petróleo<sup>1</sup> del mes de mayo 2015 registró un promedio de **US\$59.37** por barril, lo que supone un **incremento de 8.7% respecto a abril 2015**, y una disminución de 41.7% respecto a mayo 2014 (variación interanual), fecha en que el precio llegó a US\$101.80 por barril.

<sup>1</sup> Bolsa de Valores de Nueva York (NYMEX), primera posición a futuro petróleo WTI.

Durante el transcurso del **mes de junio**, el precio aumentó hasta llegar a US\$61.11 el 10 de junio, que representa el segundo valor más alto desde diciembre del 2014. El valor promedio durante junio (hasta el 19) fue de US\$59.85 por barril.

**Gráfica 2**  
**Precio promedio internacional del petróleo**  
**(hasta el 19 de junio 2015)**



Fuente: Bloomberg, precio WTI Crude Oil, primera posición a futuro, junio 2015.

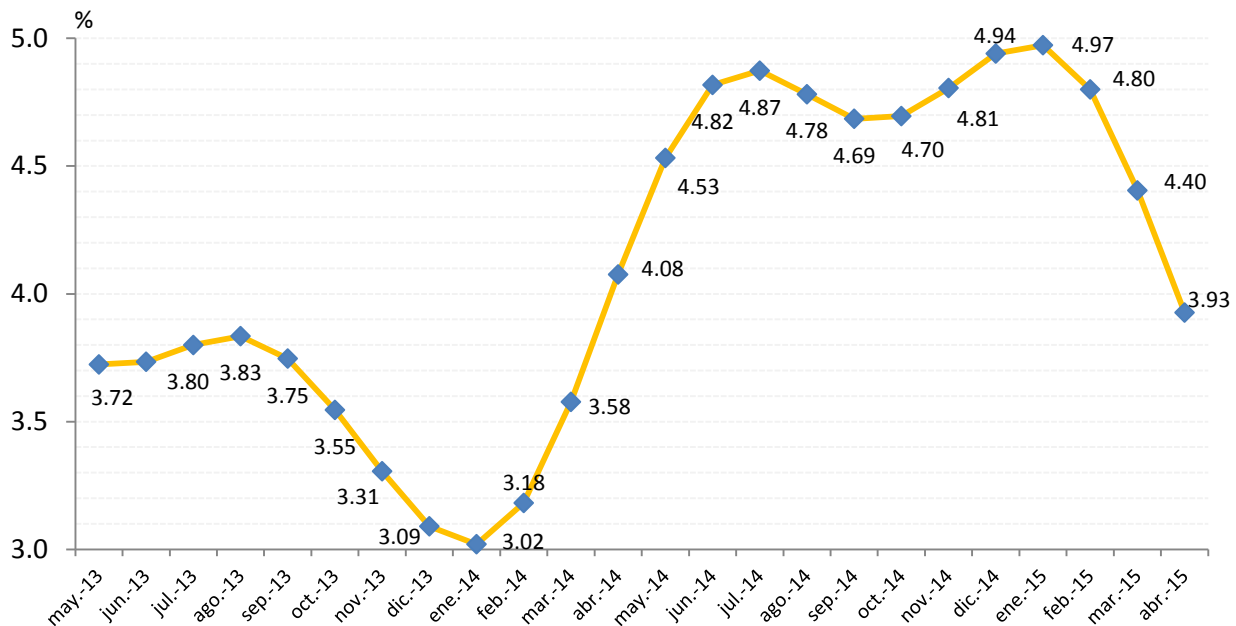
### **IMAE - Actividad económica a la baja**

El Índice Mensual de Actividad Económica –IMAE–, elaborado por el Banco de Guatemala (BANGUAT), es un índice sintético cuyo fin es proporcionar una medida de la evolución de la actividad real de la economía en el corto plazo, el cual se ajusta a la metodología utilizada en las cuentas nacionales trimestrales y está compuesto por un conjunto de indicadores mensuales relacionados con la producción, las ventas, la estacionalidad y otras variables representativas de determinadas actividades económicas. El objetivo del IMAE es proporcionar una perspectiva cercana al comportamiento del PIB desde el enfoque de la producción.

De acuerdo con la metodología del BANGUAT, el cálculo publicado en junio 2015 que corresponde al IMAE de abril 2015, registró una tasa de **crecimiento de 3.93%**, menor en 0.14 puntos porcentuales con respecto al mes de abril del 2014 (4.07%). Como se muestra en la **gráfica 3**, la tendencia observada durante los primeros cuatro meses del año 2015 es a la baja, debido a una pérdida de dinamismo en la actividad económica.

Este comportamiento estuvo influenciado por la incidencia positiva que experimentaron, principalmente, las actividades económicas siguientes: comercio; intermediación financiera, seguros y actividades auxiliares; industrias manufactureras; servicios privados; y transporte, almacenamiento y comunicaciones.

**Gráfica 3**  
**Indice Mensual de Actividad Económica -IMAE-\***  
**2012 - 2015**

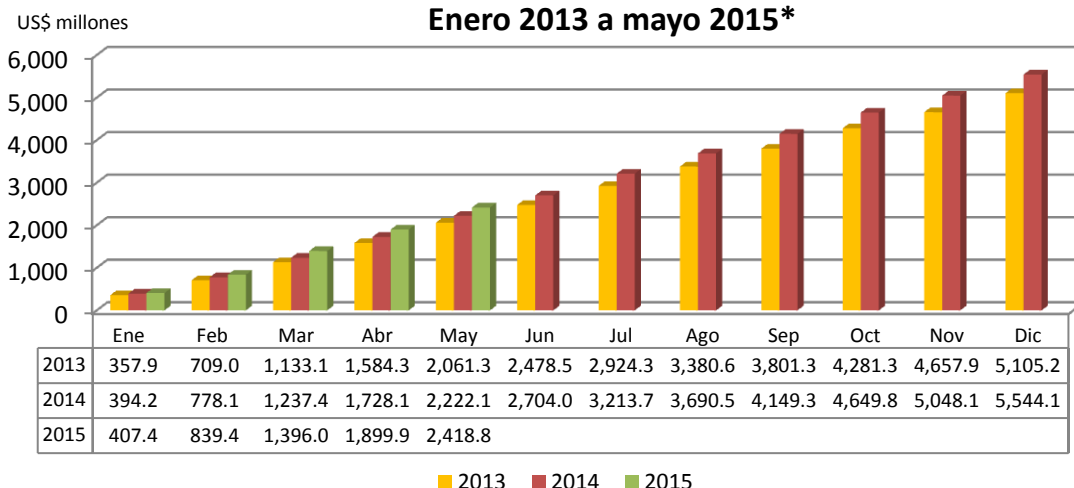


Fuente: Banco de Guatemala, junio 2015. \*Indice tendencia-ciclo  
Muestra la variación del mes en estudio con respecto al mismo mes del año anterior

**Sector externo**

El ingreso de divisas en concepto de remesas familiares durante mayo 2015 registró un monto de **US\$518.9 millones** (monto superior al de mayo 2014 en US\$25 millones), que significa un incremento del 5% en la tasa interanual. El monto acumulado durante los primeros cinco meses del año fue de **US\$2,418.8 millones**, que representa un incremento del 9% respecto al mismo período del año anterior. Se estima que para finales de año el ingreso de divisas de los guatemaltecos residentes en el exterior registre un monto cercano a los US\$6,000 millones (ver **gráfica 4**).

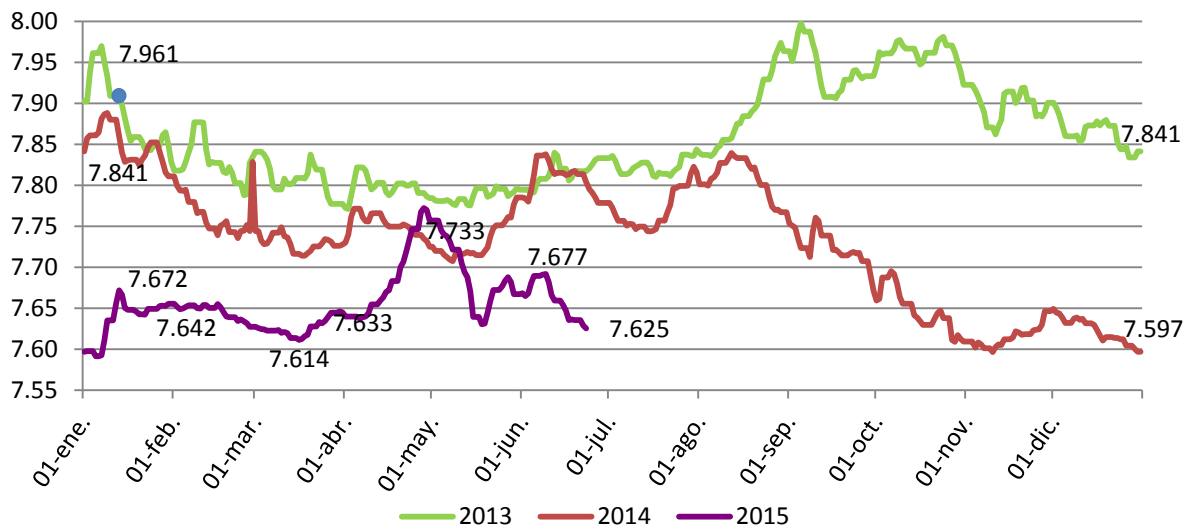
**Gráfica 4**  
**Ingreso acumulado de divisas por remesas familiares**  
**Enero 2013 a mayo 2015\***



Fuente: Banco de Guatemala, en base al mercado institucional de divisas, hasta el 31-05-2015

El tipo de cambio continúa estable en torno a los Q7.66 por dólar. Durante el mes de mayo, el tipo de cambio de referencia nominal promedio ponderado mantuvo un promedio de Q7.690 por dólar (ver **gráfica 5**). Hasta el 23 de junio, el tipo de cambio mostró una baja hasta llegar a Q7.625, lo que significa una depreciación del 0.4% con respecto a principios de enero, en que el tipo de cambio se ubicó en Q7.596. Durante el mes de junio (hasta el día 23) el tipo de cambio mantuvo un promedio de 7.660, mientras que el promedio acumulado del 2015 es de Q.7.657 por un dólar.

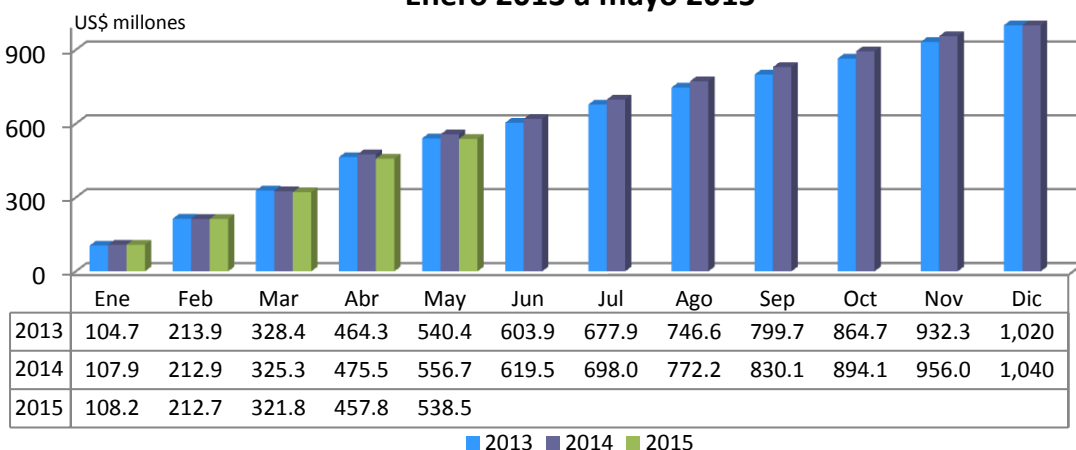
**Gráfica 5**  
**Tipo de cambio**  
**2013-2015\***



Fuente: BANGUAT, tipo de cambio de referencia nominal promedio ponderado \*hasta el 23 de junio 2015.

El ingreso de divisas por turismo y viajes acumulado durante los primeros cinco meses del año registró un monto de **US\$538.5 millones** (hasta el 31 de mayo), monto **inferior en 3.3%** comparado con el mismo período del 2014 (ver **gráfica 6**). Durante **mayo 2015**, el ingreso de divisas por turismo y viajes acumuló un monto de US\$80.7 millones, monto similar al registrado en el mismo mes del 2014.

**Gráfica 6**  
**Ingreso acumulado de divisas por turismo y viajes**  
**Enero 2013 a mayo 2015**



Fuente: Banco de Guatemala, en base al mercado institucional de divisas, hasta el 30-4-2015

En cuanto al ingreso de divisas por exportaciones, hasta el 31 de mayo del 2015, se registró un ingreso de **US\$2,853.08 millones, que representa una disminución de 3.4%** con respecto a lo registrado durante el mismo periodo del 2014. Como se muestra en la **tabla 1**, se observa una disminución en el ingreso de divisas por exportaciones en algunos productos como azúcar, artículos de vestuario, frutas y sus preparados, caucho, verduras y legumbres, madera, y tabaco entre otros.

Por otro lado, se muestra un mayor dinamismo en las exportaciones de banano, productos metálicos, y productos de vidrio, entre otros. Resalta el mayor dinamismo de las exportaciones de Níquel, que incrementaron más de 200%. Asimismo, las exportaciones hacia el resto de países de Centroamérica disminuyeron levemente, al reducir el ingreso de divisas en US\$21 millones, un 2% menos con respecto a mayo 2014.

**Tabla 1**  
**Ingreso de divisas por exportaciones y variación interanual**  
**En millones de US\$**

Producto	Del 1 de enero al	Del 1 de enero al	Diferencia	
	31 de mayo 2015	31 de mayo 2014	Absoluta	Relativa
Azúcar	435.28	469.25	(33.97)	-7.24%
Café	364.24	363.93	0.31	0.09%
Banano	316.52	266.07	50.45	18.96%
Cardamomo	121.49	115.26	6.23	5.41%
Otros	106.30	120.47	(14.17)	-11.76%
Frutas y sus preparados	103.57	139.26	(35.69)	-25.63%
Productos químicos	71.52	72.54	(1.03)	-1.42%
Productos alimenticios	66.92	70.70	(3.78)	-5.35%
Artículos de vestuario	58.88	111.45	(52.57)	-47.17%
Flores, plantas, semillas y raíces	32.66	32.46	0.20	0.62%
Verduras y legumbres	30.42	41.36	(10.95)	-26.47%
Miel de purga (melazas)	26.98	8.59	18.39	214.14%
Productos metálicos	22.03	15.62	6.42	41.10%
Níquel	18.02	5.82	12.20	209.73%
Productos de vidrio	15.68	7.04	8.64	122.79%
Minerales	12.52	8.94	3.58	39.99%
Ajonjolí	9.72	5.84	3.88	66.53%
Madera y manufacturas	8.71	21.03	(12.33)	-58.60%
Tabaco en rama y manufacturas	5.27	9.61	(4.34)	-45.15%
Caucho natural	5.07	22.87	(17.80)	-77.83%
Aceites esenciales	2.50	3.56	(1.07)	-29.90%
Tejidos, hilos e hilazas	2.42	2.98	(0.56)	-18.75%
Miel de abeja	1.92	1.52	0.40	0.00%
Camarón, pescado y langosta	0.73	4.16	(3.43)	-82.38%
CENTROAMÉRICA	1,013.73	1,034.28	(20.55)	-1.99%
<b>TOTAL</b>	<b>2,853.08</b>	<b>2,954.60</b>	<b>(101.52)</b>	<b>-3.4%</b>

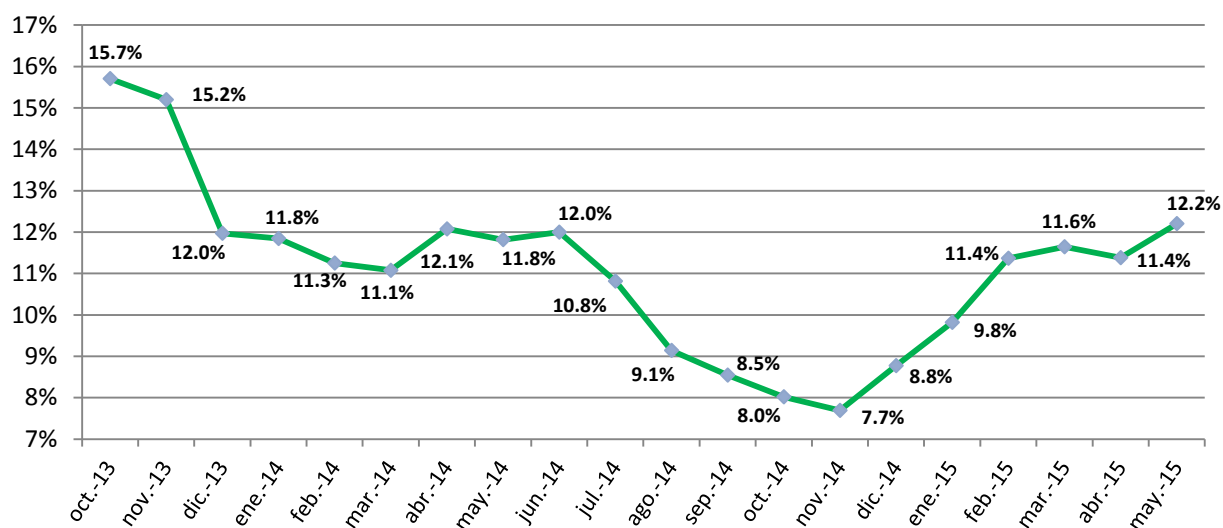
Fuente: BANGUAT, Balanza Cambiaria mensual, junio 2015.

### Otras variables

El crédito bancario al sector privado constituye la principal fuente de financiamiento de la actividad económica, la cual es viable mediante el proceso de intermediación financiera realizado por el sector bancario. En mayo 2015, el crédito bancario registró **un saldo de Q160,673 millones**, que incluye tanto los créditos otorgados en Quetzales como en Dólares.

Esta cifra refleja un **incremento del 12.2%** en relación al mismo mes de 2014, sin embargo, representa una tasa de crecimiento significativamente menor que la de periodos anteriores, a pesar de que muestra una recuperación después de un mes con tendencia a la baja, como se muestra en la **gráfica 7**.

**Gráfica 7**  
**Crédito Bancario al Sector Privado 2013-2015**  
**(variación interanual %)**



Fuente: Banco de Guatemala, junio 2015.

### Recaudación tributaria aumenta 2%

La recaudación de ingresos tributarios netos del gobierno central durante los primeros cinco meses del año registró un monto de **Q20,559.8 millones**, un 1.9% más que durante el mismo período del 2014. Sin embargo, la meta establecida en el convenio entre el Ministerio de Finanzas y la SAT asume un crecimiento del 7%.

Durante este período, la recaudación de impuestos directos (ISR-ISO) aumentó un 0.4% y la de impuestos indirectos (Impuestos específicos, IVA, aranceles) aumentó un 4.3%.

Entre los impuestos directos, la recaudación del Impuesto sobre la Renta disminuyó un 3.1%, como producto de la disminución en el aporte de las personas jurídicas en un 3.7%, combinado con un incremento en el aporte de las personas individuales en un 1.4%.

En cuanto a los impuestos indirectos, el que mayor incremento tuvo fue el Impuesto a la distribución de cemento (un 204%), producto del incremento al impuesto a la distribución del producto vigente desde principio de año, seguido del Impuesto sobre Circulación de Vehículos (con un 30%) y el Impuesto sobre distribución de petróleo y derivados (en un 20%). Resaltan bajas significativas en la recaudación del IVA sobre importaciones (5% de disminución) y en la recaudación del impuesto sobre timbres y papel sellado (disminución del 5%).

En cuanto a la participación por impuesto en la recaudación total, el rubro que más contribuye es el IVA sobre importaciones con un 25% de la recaudación total, seguido del Impuesto sobre la Renta de personas jurídicas con un 24% y el IVA doméstico con un 23%, de la recaudación neta, representando entre los tres más del 72% de la recaudación total, como se muestra en la **tabla 2**.

**Tabla 2**  
**Recaudación de ingresos tributarios del gobierno central 2014-2015**  
 (Hasta el 31 de mayo de cada año, en millones de Quetzales)

DESCRIPCIÓN DE IMPUESTOS	2014	2015	DIFERENCIA	
<b>RECAUDACIÓN TRIBUTARIA SAT</b>	<b>21,234.5</b>	<b>21,847.7</b>	<b>613.2</b>	<b>2.9%</b>
<b>IMPUESTOS DIRECTOS</b>	<b>7,882.3</b>	<b>7,915.4</b>	<b>33.1</b>	<b>0.4%</b>
<b>Impuesto Sobre la Renta</b>	<b>6,187.2</b>	<b>5,998.2</b>	<b>(189.0)</b>	<b>-3.1%</b>
de Personas Jurídicas	5,431.8	5,232.4	(199.3)	-3.7%
de Personas Individuales	755.4	765.7	10.4	1.4%
<b>Impuesto de Solidaridad</b>	<b>1,689.0</b>	<b>1,909.9</b>	<b>220.9</b>	<b>13.1%</b>
<b>Impuestos Sobre el Patrimonio</b>	<b>5.7</b>	<b>6.6</b>	<b>0.9</b>	<b>15.8%</b>
<b>IMPUESTOS INDIRECTOS</b>	<b>13,352.2</b>	<b>13,932.3</b>	<b>580.1</b>	<b>4.3%</b>
Impuesto al Valor Agregado Doméstico	4,710.3	5,137.3	427.0	9.1%
Impuesto al Valor Agregado sobre Importaciones	5,805.0	5,512.8	(292.2)	-5.0%
Derechos Arancelarios	780.8	783.3	2.5	0.3%
Impuesto Sobre Timbres Fiscales y Papel Sellado	150.7	143.3	(7.3)	-4.9%
Impuesto Sobre Tabaco y sus Productos	132.7	143.5	10.8	8.1%
Impuestos Sobre Distribución de Bebidas	263.5	287.3	23.8	9.0%
Impuesto Sobre Distribución de Cemento	41.6	126.4	84.8	203.7%
Impuesto Sobre Primera Matricula	275.6	353.5	78.0	28.3%
Impuesto Sobre Circulación de Vehículos	165.3	215.5	50.2	30.4%
Impuesto Sobre Distribución de Petróleo y Derivados	1,025.0	1,227.7	202.8	19.8%
Otros	1.7	1.7	0.0	0.3%
<b>RECAUDACIÓN TRIBUTARIA OTRAS INSTITUCIONES</b>	<b>348.4</b>	<b>159.9</b>	<b>(188.4)</b>	<b>-54.1%</b>
Regalías e hidrocarburos compartibles	253.3	63.9	(189.4)	-74.8%
Salida del país	95.1	96.0	1.0	1.0%
<b>TOTAL DE INGRESOS TRIBUTARIOS BRUTOS</b>	<b>21,582.9</b>	<b>22,007.7</b>	<b>424.8</b>	<b>2.0%</b>
<b>PROVISIÓN DEVOLUCIÓN DE CRÉDITO FISCAL</b>	<b>1,023.1</b>	<b>1,047.8</b>	<b>24.7</b>	<b>2.4%</b>
<b>TOTAL INGRESOS TRIBUTARIOS NETOS</b>	<b>20,559.8</b>	<b>20,959.9</b>	<b>400.1</b>	<b>1.9%</b>

Fuente: En base a cifras de las Intendencia de Recaudación y Gestión, Superintendencia de Administración Tributaria, SAT.

**INDICADORES ECONOMICOS REGIONALES A MAYO 2015**

SECTOR REAL	Precios al Consumidor (variación interanual)		IMAE (variación acumulada tendencia ciclo marzo)		PIB nominal (en millones de US\$)	
	May'14	May'15	2014	2015	2013	2014
Guatemala	3.22%	2.55%	3.7%	4.1%	53,855	57,613
El Salvador	0.95%	-0.36%	1.5%	0.2%	24,259	25,355
Honduras	6.22%	3.49%	3.1%	2.9%	18,489	19,628
Nicaragua	4.85%	5.22%	5.2%	2.8%	11,239	11,843
Costa Rica	4.21%	0.97%	4.0%	1.7%	49,621	54,294

SECTOR EXTERNO	Exportaciones FOB (US\$ millones)		Remesas familiares (millones US\$)		Reservas int'l netas (saldo en millones US\$)	
	Mar'14	Mar'15	Abr'14	Abr'15	Abr'14	Abr'15
Guatemala	2,677	2,797	1,728	1,900	7,215	7,721
El Salvador	1,711	1,854*	1,351	1,343	2,841	2,740
Honduras	1,028	1,152	1,056	1,161	3,161	3,649
Nicaragua	1,292	1,250	277**	289**	1,916	2,264
Costa Rica	3,841	3,151*	n/d	n/d	7,776	8,444

\*hasta abril      \*\*hasta marzo

SECTOR FISCAL	Ingresos totales (millones de US\$)		Deuda pública total Hasta marzo de cada año (% del PIB)		Saldo deuda pública total (en millones US\$)	
	Mar'14	Mar'15	2014	2015	Mar'14	Mar'15
Guatemala	1,636	1,715	24.3	24.2	14,285	15,531
El Salvador	944	1,005	59.8*	61.2*	15,106	15,838
Honduras	688	790	40.7*	41.9*	8,048	8,719
Nicaragua	583	615	47.6	49.2	5,611	5,795
Costa Rica	1,647	1,903	52.4	55.2	26,280	31,358

PROYECCIONES DE PRINCIPALES INDICADORES MACRO	PIB real (variación anual)		Inflación (porcentaje)	
	2014	pry2015	2014	meta 2015
Guatemala	3.3-3.9	3.4-4.2	3.0	3.0-5.0
El Salvador	n.d.	n.d.	2.3	n.d.
Honduras	2.5-3.5	2.5-3.5	5.8	4.5-6.5
Nicaragua	4.0-4.5	4.5	6.5	6.0-7.0
Costa Rica	3.6	3.4	5.0	3.0-5.0

Fuente: Consejo Monetario Centroamericano, Reporte Ejecutivo Mensual, junio 2015.