

BOLETIN ECONÓMICO ABRIL 2014

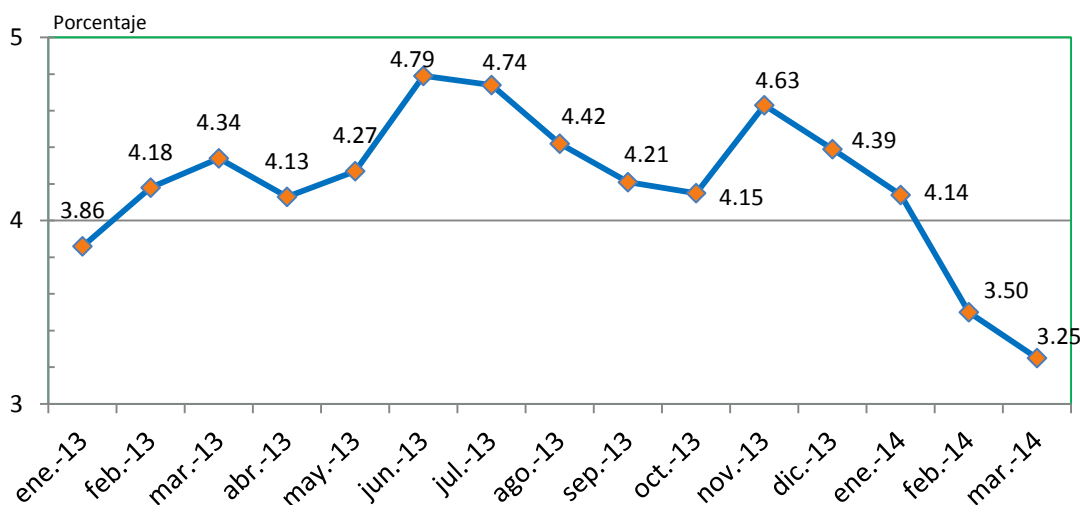
Reporte de los principales indicadores de la economía nacional durante marzo 2014

Inflación muestra desaceleración

El Índice de Precios al Consumidor (IPC) presentó una **variación anual de 3.25%** en marzo 2014, inferior en 1.1 puntos porcentuales al registrado en marzo 2013 (4.34%), mientras que la **variación mensual** fue de 0.23%, inferior en 0.25 puntos al registrado en el mismo mes de 2013 cuando llegó a 0.48%. La inflación acumulada hasta marzo registra un monto de 0.68%, inferior en 1.11 puntos porcentuales a la acumulada hasta marzo del año anterior (1.79%). La inflación interanual (3.25%) está dentro del rango de la meta prevista por la Junta Monetaria para el año 2014, establecida entre 3% y 5%, similar a la del año pasado (ver **gráfica 1**).

El nivel de inflación interanual que se registró en este tercer mes de 2014 se debe principalmente al alza en las divisiones de alimentos (6.26% de variación) y vivienda (3.25% de variación), así como la disminución que registraron las divisiones de comunicaciones (0.07%) y bebidas alcohólicas (-0.18%).

Gráfica 1
Índice de Precios al Consumidor hasta el 31 de marzo 2014
Variación interanual (ritmo inflacionario)*



Fuente: Instituto Nacional de Estadística, INE, abril 2014,
 *Tasa de variación del mes actual con respecto al mismo mes del año anterior

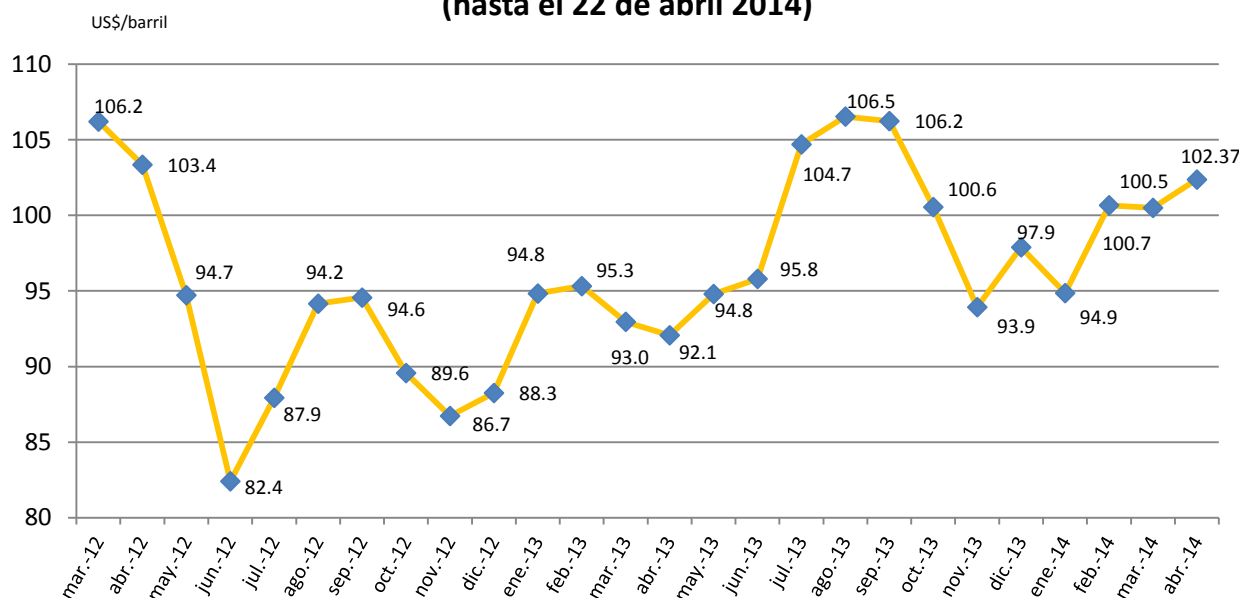
Precio del petróleo con leve alza

Los precios en el mercado nacional están determinados, en parte, por los precios internacionales del petróleo. El precio internacional del barril de petróleo¹ del mes de marzo 2014 registró un promedio de **US\$100.51** por barril, que representa una variación de 8.1% respecto al registrado en marzo 2013 (variación interanual), e inferior en 0.17% respecto a

¹ Bolsa de Valores de Nueva York (NYMEX), primera posición a futuro petróleo WTI.

febrero 2014. Durante el transcurso del mes de abril, el precio disminuyó hasta llegar a US\$99.32 el 3 de abril, para posteriormente incrementar hasta US\$104.6 el 17 de abril. El precio promedio durante abril 2014 (hasta el 21) fue de US\$ 102.37 por barril.

Gráfica 2
Precio promedio internacional del petróleo
(hasta el 22 de abril 2014)



Fuente: Bloomberg, precio WTI Crude Oil, primera posición a futuro, abril 2014.

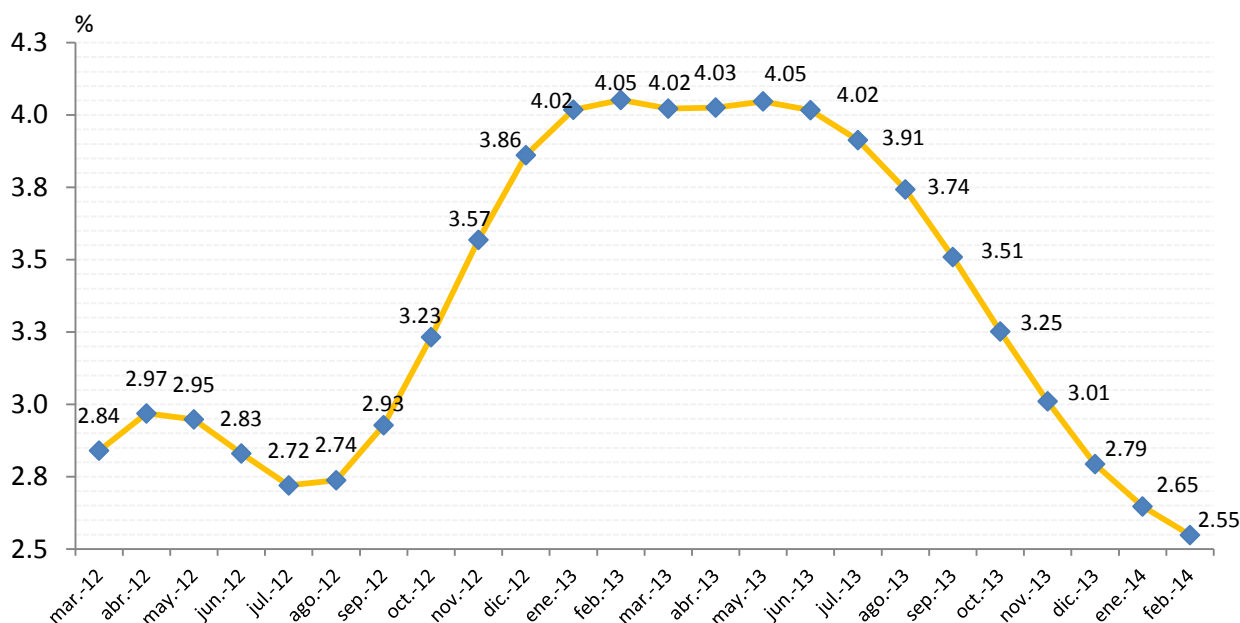
IMAE continúa a la baja

El Índice Mensual de Actividad Económica –IMAE–, elaborado por el Banco de Guatemala (BANGUAT), es un índice sintético cuyo fin es proporcionar una medida de la evolución de la actividad real de la economía en el corto plazo, el cual se ajusta a la metodología utilizada en las cuentas nacionales trimestrales y está compuesto por un conjunto de indicadores mensuales relacionados con la producción, las ventas, la estacionalidad y otras variables representativas de determinadas actividades económicas. El objetivo del IMAE es tener una perspectiva cercana al comportamiento del PIB desde el enfoque de la producción.

De acuerdo con la metodología actualizada por el BANGUAT en junio 2013, el cálculo publicado en abril 2014 que corresponde al IMAE de febrero 2014, registró una tasa de **crecimiento de 2.55%**, menor en 1.5 puntos porcentuales con respecto al mes de febrero del 2013 (4.05%), como se muestra en la **gráfica 3**, lo que representa el noveno mes consecutivo de una disminución en el ritmo de crecimiento.

Este comportamiento estuvo influenciado por la incidencia positiva reportada, principalmente, por las actividades económicas de industrias manufactureras; explotación de minas y canteras; comercio al por mayor y menor; intermediación financiera, seguros y actividades auxiliares; agricultura, ganadería, caza, silvicultura y pesca; y servicios privados.

Gráfica 3
Indice Mensual de Actividad Económica -IMAE-*
2012 - 2014

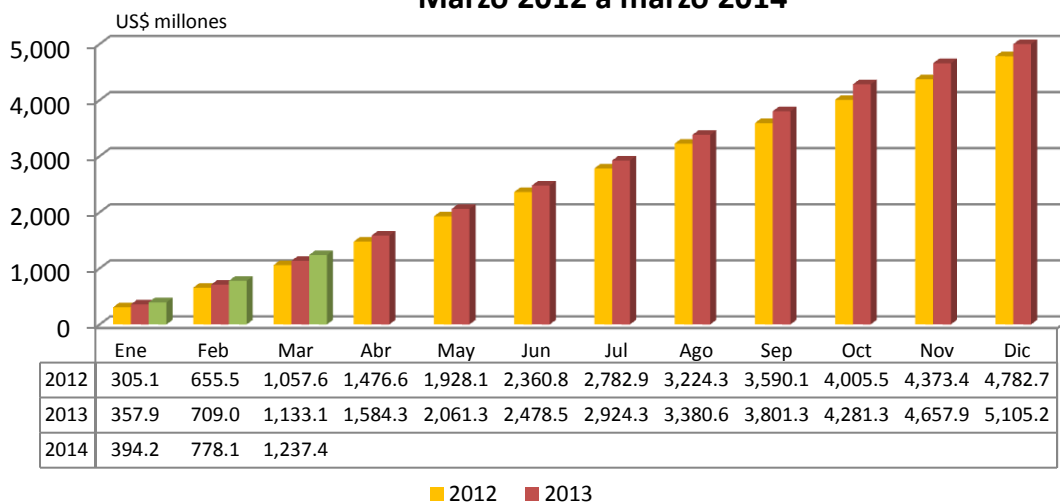


Fuente: Banco de Guatemala, abril 2014. *Indice tendencia-ciclo
Muestra la variación del mes en estudio con respecto al mismo mes del año anterior

Sector externo

El ingreso de divisas en concepto de remesas familiares durante marzo 2014 registró un monto de US\$459.2 millones (monto superior a marzo 2013 en US\$35 millones). El monto acumulado hasta febrero es de US\$1,237.4 millones, que significa un incremento de 9.2% en la tasa interanual. Se estima que para finales de año el ingreso de divisas de los guatemaltecos residentes en el exterior envíen US\$5,800 millones (ver **gráfica 4**).

Gráfica 4
Ingreso acumulado de divisas por remesas familiares
Marzo 2012 a marzo 2014*



Fuente: Banco de Guatemala, en base al mercado institucional de divisas, hasta el 31-03-2014

El tipo de cambio a la baja. Durante el mes de marzo, el tipo de cambio de referencia nominal promedio ponderado mantuvo un promedio de Q7.729 por dólar, 1.01% más bajo que durante el mismo período del año anterior (ver **gráfica 5**). Durante lo que va del año, hasta el 23 de abril, el tipo de cambio registró una apreciación del 1.2%, al pasar de Q7.84 el 1 de enero a Q7.75 el 23 de abril, aunque esto podría representar una tendencia estacional. A esta misma fecha, el tipo de cambio mantuvo un promedio de Q7.776 por dólar.

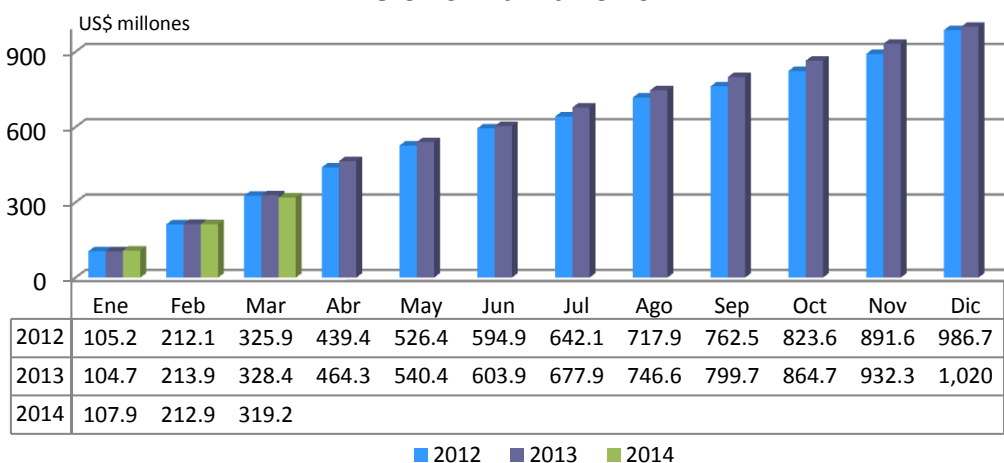
Gráfica 5
Tipo de cambio
2012-2014*



Fuente: BANGUAT, tipo de cambio de referencia nominal promedio ponderado
 *hasta el 23 de abril 2014.

El ingreso de divisas por turismo y viajes durante marzo 2014 registró un monto de US\$106.3 millones, monto **inferior en 7.3%** comparado con el mismo período del 2013. El monto acumulado hasta el 31 de marzo fue de US\$319.2 millones, inferior en 2.8% que el mismo período del 2013 (ver **gráfica 6**).

Gráfica 6
Ingreso acumulado de divisas por turismo y viajes
Enero 2012 a marzo 2014



Fuente: Banco de Guatemala, en base al mercado institucional de divisas, hasta el 31-03-2013.

En cuanto al ingreso de divisas por exportaciones, durante el 2014, hasta el 31 de marzo, se registró un monto de **US\$1,723.9 millones**, que representa una **disminución de 2.8%** con respecto a lo registrado durante el mismo periodo del 2013 (US\$1,773.4 millones). Como se muestra en la **tabla 1**, se observa una disminución en el ingreso de divisas por exportaciones en la mayoría de productos, con excepción de productos alimenticios, banano, frutas y sus preparados, artículos de vestuario, así como artículos plásticos.

Por otra parte, las exportaciones de Guatemala al resto de países de Centroamérica se mantuvieron con un dinamismo importante, al incrementar un 8% con respecto al mismo periodo del 2013 (cerca de US\$45 millones).

Tabla 1
Ingreso de divisas por exportaciones
(en millones de US\$)

Producto	Del 1 de enero al 31 de marzo 2014	Del 1 de enero al 31 de marzo 2013	Diferencia	
			Absoluta	Relativa
Azúcar	306.55	355.52	(48.97)	-13.8%
Café	178.47	211.95	(33.47)	-15.8%
Productos químicos	155.66	133.49	22.17	16.6%
Otros	173.34	193.28	(19.94)	-10.3%
Productos alimenticios	144.92	133.60	11.32	8.5%
Banano	144.26	135.29	8.97	6.6%
Frutas y sus preparados	123.41	121.73	1.68	1.4%
Artículos de vestuario	104.19	66.89	37.30	55.8%
Cardamomo	73.54	83.86	(10.32)	-12.3%
Materiales de construcción	51.91	51.26	0.65	1.3%
Artículos plásticos	51.18	47.37	3.80	8.0%
Verduras y legumbres	37.79	41.32	(3.52)	-8.5%
Artículos de papel y cartón	32.92	29.97	2.95	9.8%
Artículos no producidos en el país	22.49	23.68	(1.18)	-5.0%
Flores. plantas. semillas y raíces	21.37	25.59	(4.22)	-16.5%
Cosméticos	21.35	25.63	(4.28)	-16.7%
Caucho natural	20.57	24.89	(4.31)	-17.3%
Productos metálicos	19.05	13.11	5.94	45.3%
Ajonjolí	14.82	16.72	(1.90)	-11.4%
Tejidos. hilos e hilazas	10.56	9.03	1.52	16.9%
Productos de vidrio	9.66	14.64	(4.98)	-34.0%
Minerales	5.77	14.48	(8.71)	-60.1%
TOTAL	1,723.87	1,773.39	(49.52)	-2.8%

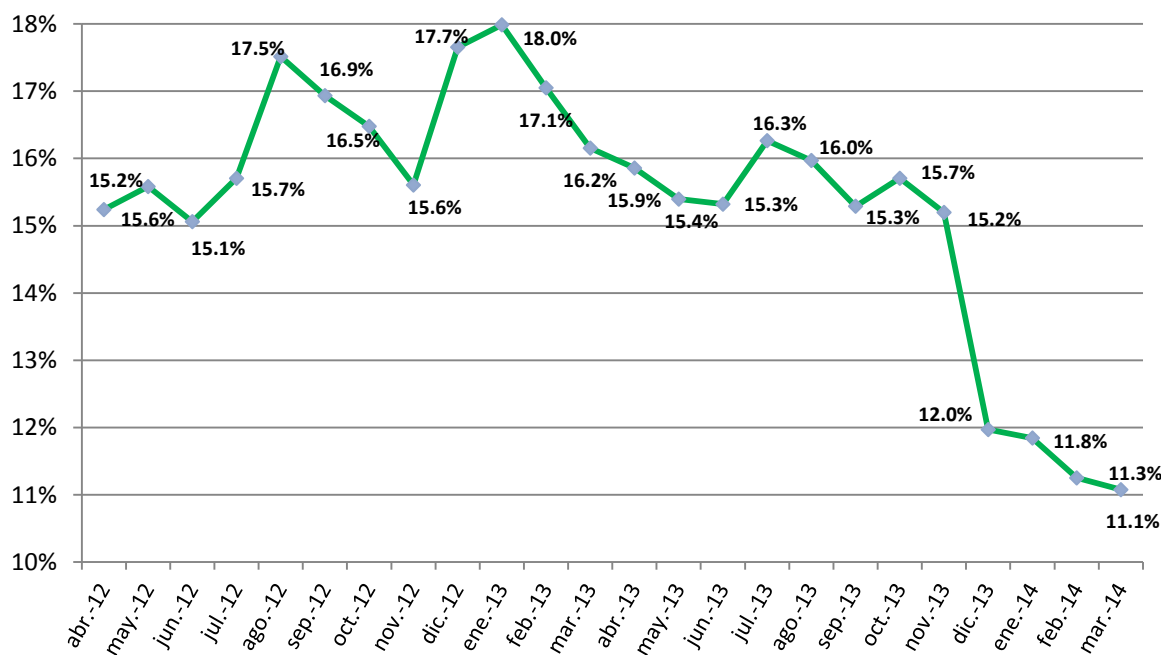
Fuente: BANGUAT en base al mercado institucional de divisas, abril 2014.

Otras variables

El crédito bancario al sector privado constituye la principal fuente de financiamiento de la actividad económica, la cual es viable mediante el proceso de intermediación financiera realizado por el sector bancario. En marzo 2014, el crédito bancario registró **un saldo de**

Q140,252.2 millones, que incluye tanto los créditos otorgados en Quetzales como en Dólares. Esta cifra refleja un incremento del 11.1% en relación al mismo mes de 2013, sin embargo, representa una tasa de crecimiento significativamente menor que la de periodos anteriores (ver **gráfica 7**). Este aumento se encontró por debajo del promedio observado en todo 2013, y además representó su menor crecimiento desde agosto de 2011.

Gráfica 7
Crédito Bancario al Sector Privado 2012-2014
(variación interanual %)



Fuente: Banco de Guatemala, abril 2014

Recaudación tributaria aumenta un 2% en el primer trimestre del año

La recaudación de ingresos tributarios del gobierno central durante los primeros tres meses del 2014 (enero-marzo) registró un monto de Q11,925.4 millones, un 2.1% más que durante el mismo período del 2013, aunque por debajo un 5% de la meta de recaudación establecida a principios de año (Q12,541 millones).

Durante este período, la recaudación de impuestos directos (ISR e ISO) aumentó un 5% y la de impuestos indirectos (Impuestos específicos, IVA, Aranceles a la importación) apenas aumentó un 2%.

Entre los impuestos directos, el Impuesto sobre la Renta aumentó un 5%, siendo el aporte de las personas individuales el que más incrementó (en un 22%), mientras el ISR de personas jurídicas aumentó un 4.8%. En cuanto a los impuestos indirectos, el que mayor incremento tuvo fue el Impuesto a la primera matricula de vehículos con un 15.5%, seguido del IVA doméstico, que incrementó en un 6.3%. Resalta una baja significativa en la recaudación del impuesto de timbres fiscales y papel sellado de 44% y el impuesto de circulación de vehículos, que cayó 42% entre enero y marzo.

En cuanto a la participación por impuesto en la recaudación total, el rubro que más contribuye es el IVA sobre Importaciones con un 27% de la recaudación total, seguido del Impuesto sobre la Renta de Personas Jurídicas con un 25%, y el IVA doméstico con un 23%, representando entre los casi el 75% de la recaudación total, como se muestra en la **tabla 3**.

Tabla 3
Recaudación de ingresos tributarios del gobierno central 2013-2014
 (Hasta el 31 de marzo de cada año, en millones de Quetzales)

DESCRIPCION DE IMPUESTOS	2013	2014	Diferencia	Dif. %
RECAUDACION TRIBUTARIA SAT	11,958.0	12,357.3	399.3	3.3%
IMPUESTOS DIRECTOS	4,244.9	4,475.4	230.5	5.4%
Impuesto Sobre la Renta	3,454.6	3,631.0	176.4	5.1%
de Personas Jurídicas	3,015.7	3,159.4	143.7	4.8%
de Personas Individuales	386.8	471.5	84.7	21.9%
Impuesto de Solidaridad	787.5	841.3	53.8	6.8%
Impuestos Sobre el Patrimonio	2.1	2.9	0.8	40.1%
IMPUESTOS INDIRECTOS	7,713.1	7,881.9	168.8	2.2%
Impuesto al Valor Agregado Doméstico	2,697.9	2,868.0	170.1	6.3%
Impuesto al Valor Agregado sobre Importaciones	3,248.2	3,356.9	108.7	3.3%
Derechos Arancelarios	434.9	446.0	11.2	2.6%
Impuesto Sobre Timbres Fiscales y Papel Sellado	174.0	96.8	(77.3)	-44.4%
Impuesto Sobre Tabaco y sus Productos	107.3	77.4	(29.9)	-27.9%
Impuestos Sobre Distribución de Bebidas	143.9	150.0	6.1	4.2%
Impuesto Sobre Distribución de Cemento	24.9	23.8	(1.2)	-4.6%
Impuesto Sobre Primera Matricula	145.9	168.6	22.7	15.5%
Impuesto Sobre Circulación de Vehículos	163.0	94.5	(68.5)	-42.0%
Impuesto Sobre Distribución de Petróleo y Derivados	572.1	598.9	26.8	4.7%
Otros	0.8	1.0	0.1	16.4%
RECAUDACION TRIBUTARIA DE OTRAS INSTITUCIONES	304.7	174.5	(130.2)	-42.7%
Regalías e Hidrocarburos Compartibles	255.6	120.9	(134.7)	-52.7%
Salida del país	49.1	53.6	4.5	9.3%
TOTAL DE INGRESOS TRIBUTARIOS BRUTOS	12,262.7	12,531.8	269.2	2.2%
Provisión para devolución de crédito fiscal	583.9	606.4	22.5	3.8%
TOTAL DE INGRESOS TRIBUTARIOS NETOS	11,678.7	11,925.4	246.7	2.1%

Fuente: En base a cifras de las Intendencia de Recaudación y Gestión SAT. Ministerio de Finanzas Públicas. La recaudación es en términos brutos, excepto el total.